



KAPKA NADĚJE

# VÝROČNÍ ZPRÁVA 2021

Nadační fond Kapka naděje



## ÚVODNÍ SLOVO

Nádorová onemocnění u dětí se stala, pokud pomíneme úrazy, nejčastější příčinou úmrtí dětí v civilizovaném světě. Při sledování stovek nadací či fundraisingových aktivit zjistíme, že velká většina z nich vznikla na základě osobního prožitku rodičů. Je to i moje smutně bolestivá osobní zkušenost.

Když jsem Kapku naděje zakládala, měla jsem před očima smutné oči dětí a jejich rodičů a v tu chvíli jsem cítila, že směr, kterým jsem se rozhodla vydat, i přes mnoho počátečních úskalí, má svůj hluboký smysl a nikdy jsem svého rozhodnutí nelitovala.

Mottem Kapky je „Kdyby naše činnost pomohla zachránit jen jediný lidský život, stálo by to za to.“

Nevím přesně, kolik dětských životů se ve skutečnosti díky Kapce podařilo zachránit, protože peníze od sponzorů používáme především na zakoupení přístrojů a technologií, ale pevně věřím, že jich za těch deset let existence bude hodně a z toho mám ohromnou radost.

Děkuji, dlouholetým partnerům, sponzorům, jednotlivým dárcům, dozorčí a správní radě a mým kolegům.

Mějme stále na mysli, že pomáhat je lidskou přirozeností a i kdyby se nám podařilo zachránit byť jen jediný lidský život, tak to stojí za to.

Děkuji všem, kteří s námi jdou společnou cestou pomoci.

S úctou,

Vaše Vendula Pizingerová





# SLOVO ŘEDITELE

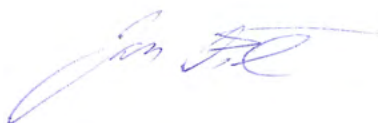
Vážené dámy, vážení pánové,

děkuji vám za přízeň a podporu v těžkém roce 2021, který byl silně poznamenán opakujícími se vlnami koronavirové pandemie. Rok, ve kterém vědci vyvinuli vakcínu vedoucí ke zmírnění průběhu onemocnění. Objev, na který jsme s velkou nadějí čekali, přinesl větší pocit bezpečí o naše zranitelné z řad rodinných příslušníků, přátel, kolegů, dětských pacientů a lékařského personálu.

Tímto bych chtěl upřímně poděkovat všem lékařům a zdravotnímu personálu za odhodlání, se kterým epidemii čelili a pomohli nám toto obtížné období překlenout. Poděkování patří také všem subjektům, o které se Kapka naděje mohla v nelehké době opřít, a na které se může spolehnout i dnes.

Velké díky patří Vendule Pizingerové za důvěru a příležitost, kolegům, na které jsem se vždy mohl spolehnout, zažil s nimi i v dalším roce mnoho příběhů, legrace, nervů, vypil bazén kávy a společně jsme dělali svět aspoň „o kapku lepším“ místem.

S úctou,



Jan Fischer, MLitt.

Ředitel Nadačního fondu Kapka naděje



# NADAČNÍ FOND KAPKA NADĚJE



*Nadační fond Kapka naděje pomáhá od roku 2000 nemocným dětem ve více než čtyřiceti nemocnicích po celé České republice.*

## Základní údaje o nadačním fondu

Název:	Nadační fond Kapka naděje
Sídlo:	Žatecká 16/8, Praha 1 Josefov
IČ:	26200490
Vznik:	18. 9. 2000
Zakladatel:	Václava Pizingerová
Webové stránky:	<a href="http://www.kapkanadeje.cz">www.kapkanadeje.cz</a>
Email:	<a href="mailto:info@kapkanadeje.cz">info@kapkanadeje.cz</a>

## Účel fondu

Nadační fond Kapka naděje vznikl za účelem shromažďování finančních prostředků, určených k zajištění léčebných, školních a psychosociálních potřeb dětí, které jsou léčeny na Klinice dětské hematologie a onkologie FN Motol. Jsou zde léčeny děti převážně s akutní a chronickou formou leukémie a děti s nádorovým onemocněním. Součástí tohoto pracoviště je transplantační jednotka kostní dřeně pro transplantaci kostní dřeně od příbuzných a nepřibuzných dárců, sloužící pro dětské pacienty z celé České republiky.

Nadační fond Kapka naděje definuje svoji činnost směrem k tomuto jedinečnému pracovišti a má zcela jasně stanovené krátkodobé cíle i dlouhodobou koncepci kontinuální pomoci. Od roku 2002 byly aktivity nadačního fondu rozšířeny i o konkrétní pomoc dětským oddělením mimopražských nemocnic a dále se zaměřuje na podporu výzkumných a vzdělávacích institucí.

## Členové statutárních orgánů Nadačního Fondu Kapka naděje

### SPRÁVNÍ RADA

Předseda:	Václava Pizingerová
Členové:	Ing. Petr Šindler, Ph.D. Prof. MUDr. Jan Starý, DrSc. Milada Karasová MUDr. Simona Lewandovská

### ŘEDITEL

MLitt. Jan Fischer

### DOZORČÍ RADA:

Předseda:	JUDr. Miloš Profous
Místopředsedkyně:	MUDr. Dana Jenšovská
Člen:	Ing. Martin Potůček

# SHRNUTÍ ČINNOSTI

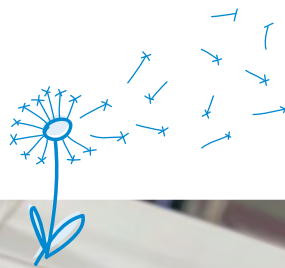
## Nadační fond Kapka naděje v roce 2021

Nadační fond Kapka naděje se věnuje podpoře ve čtyřech hlavních oblastech:

- > zajišťuje pro dětská oddělení nemocnic potřebné přístrojové vybavení
- > pomáhá zlepšovat psychosociální péči
- > podporuje vědecký výzkum v oblasti dětské hematologie a onkologie
- > je partnerem Českého registru dárců krvinek při IKEM

V roce 2021 se činnost Kapky naděje opět rozrostla, podpořili jsme desítky zdravotnických zařízení po celé ČR včetně subjektů, se kterými jsme navázali spolupráci poprvé. Nadační fond se stále intenzivněji

profiluje jako instituce s širokým záběrem, který již dávno přesahuje hranice dětské hematookologie. Kapka naděje dlouhodobě působí také v oblastech novorozenecké péče, obecné pediatrie, chirurgie, pneumologie nebo popáleninové medicíny. Portfolio se nadto rozšířilo o dětskou psychiatrii, tedy obor stále ještě opomíjený a podfinancovaný. Finance na pomoc ve všech zmíněných oblastech získává nadační fond především prostřednictvím projektů, na nichž spolupracuje se svými partnery. Výčet těch hlavních přináší tato Výroční zpráva. Další možnosti přinesl nový koncept „O Kapku lepší“, který umožňuje vytvářet projekty na míru jednotlivým společnostem a představuje mimořádně efektivní nástroj pro spolupráci. Finanční prostředky přicházejí zároveň z prodeje sbírkových předmětů a v neposlední řadě od jednotlivých dárců, jejichž štědrosti si nesmírně vážíme. Veškeré informace o možnostech podpory a činnosti nadačního fondu včetně e-shopu nabízejí nové webové stránky.





# PODĚKOVÁNÍ PARTNERŮM



## Poděkování generálnímu partnerovi Shell Czech Republic a.s.

Velké poděkování za dlouholetou podporu patří i v letošním roce společnosti Shell Czech Republic a.s., která je v roli největšího partnera Kapky naděje již dlouhá léta a my si této dlouhotrvající spolupráce nesmírně vážíme. I v tomto roce společnost **Shell Czech Republic a.s.** systematicky podporuje projekty v oblasti léčby zhoubných onemocnění krvetvorby dětských pacientů. Za každý darovaný věrnostní bod Shell ClubSmart poukazuje společnost Shell Czech Republic a.s. jednu korunu na účet Nadačního fondu Kapka naděje.

V uplynulém roce pokračovala dlouhodobá a intenzivní spolupráce s **Českým registrem dárců krvetvorných buněk** při pražském IKEMu. Získané finanční prostředky pomáhají financovat testování HLA typizace nových potenciálních dárců kostní dřeně, které bohužel není hrazeno zdravotními pojišťovnami. Více informací najdete na webu [www.darujzivot.cz](http://www.darujzivot.cz).



Dlouhodobě podporujeme také nemocnice po celé České republice zejména nákupem potřebného technického vybavení pro dětská oddělení. V této aktivitě hodláme pokračovat i v roce 2022, kdy je naším cílem podpořit nemocnice ve všech krajích naší země. Nově nyní spolupracujeme také s odděleními dětské psychiatrie, protože onemocnění dětské duše považujeme za minimálně stejně závažná jako zhoubná onemocnění krvetvorby. O jednotlivých realizovaných projektech pravidelně informujeme na našich sociálních sítích i na webových stránkách Kapky naděje.

**Díky Vám a dalším štědrým dárcům z řad členů věrnostního programu Shell ClubSmart obdržel náš nadační fond od společnosti Shell Czech Republic a.s. v uplynulém roce úžasných 10 289 960 korun!**

Jsme proto moc rádi, že i díky Vám můžeme pomáhat zejména těm nejpotřebnějším – těžce nemocným dětem.

Poděkování formou Výroční zprávy patří nejenom společnosti Shell Czech Republic a.s., ale také dárcům, kteří svoje body věnovali právě Kapce naděje, děkujeme!



# AUTO IN

## Poděkování partnerovi AUTO IN s.r.o.

Kapka naděje i v roce 2021 vyrazila na cesty s vozy od společnosti AUTO IN s.r.o.!

Návštěvy nemocnic, ozdravných pobytů, partnerských akcí a charitativních projektů, křížem krážem po celé české republice, je nám umožněno právě díky spolupráci se společností AUTO IN s.r.o.

Již čtvrtým rokem máme tu možnost bezúplatně využívat vozy Ford, které zdobí obrovské logo Kapky naděje a my tak můžeme vykonávat naši činnost v takovém rozsahu a intenzitě. Děkujeme za každý kilometr a těšíme se na další aktivity, které můžeme díky společnosti AUTO IN s.r.o. vykonávat.

***Děkujeme, že v tom jede AUTO IN s.r.o. s námi!***





**Jaroslav Beran  
Family Foundation**

## Poděkování Ing. Jaroslavu Beranovi

Speciální a srdečné poděkování patří dlouholetému partnerovi, Ing. Jaroslavu Beranovi a jeho rodinné nadaci Beran Family Foundation.

Prostředky věnované touto nadací jsou vázány na výzkum léčby dětských onkologických onemocnění ve Fakultní nemocnici v Motole. Laboratoře CLIP – molekulární genetika, pod vedením pana Prof. MUDr. Jana Trky, Ph.D. Laboratorní centrum provádí komplexní molekulárně-genetická a cytometrická vyšetření v diagnostice dětských malignit a v identifikaci prognostických znaků nemoci.

**Laboratoře CLIP patří k vedoucím výzkumným pracovištím v Evropě. V roce 2021 věnovala rodinná nadace 1 000 000 Kč.**

Velice si vážíme dlouholeté spolupráce a podpory.



# VÝZNAMNÉ PROJEKTY A UDÁLOSTI V ROCE 2021

Nadační fond Kapka naděje



## O Kapku lepší hokej

Únor 2021 – Projekt O kapku lepší hokej pomáhal už podruhé

### Hokej se obarvil do oranžové barvy a pro Kapku se vysbírala neuvěřitelná suma!

Premiéru zažil projekt O kapku lepší hokej v roce 2020 a po úspěšném startu přišlo opakování hned za rok. Jeho cílem je pomáhat dětem s poruchami krvevotvorby. Počínaje únorem 2021 se do podpory projektu s obrovskou vervou zapojily kluby Tipsport extraligy, Chance ligy i národní tým a v neposlední řadě fanoušci. Všem za to patří obrovské a srdečné poděkování.

Jak bylo možné se do projektu zapojit? Fanoušci mohli zaslat příspěvek na účet nadačního fondu, zakoupit si stužku na jeho e-shopu, poslat DMS nebo vydražit jeden z unikátních hokejových dresů, které do aukce věnovaly kluby Tipsport extraligy a národní hokejový tým. V aukci se také objevila naprostá sběratelská specialita a to jedinečné vydání hokejových kartiček členů Síně slávy českého hokeje a edice karet Priceless Moments of Czech Hockey 3D.

**K získání finální sumy také přispěly další aktivity nad rámec projektu. Ondřej „Lelek“ Kvarda uspořádal charitativní stream.**

**HC Frýdek-Místek udělal sbírku hráčů a funkcionářů a partneři HC Kometa Brno vybrali příspěvek do pokladničky Kapky naděje přímo při jednom ze zápasů.**

„Vybraná částka je neuvěřitelná, velmi nás naplňuje zjištění, že v nelehké době pandemie se fanové hokeje dokáží spojit a společně pomoci druhým v tak nevídané míře. Velké poděkování patří všem zapojeným týmům, České televizi, O2 TV, ale především společnosti BPA sport marketing, která projekt koordinovala,“ dodal Jan Fischer, ředitel Nadačního fondu Kapka naděje.

„Mně nezbyvá než opět, ale zcela po zásluze poděkovat klubům a všem zapojeným subjektům, médiím a především fanouškům. Radost nám udělali hráči, kluboví funkcionáři či televizní redaktoři. Všichni brali podporu zcela přirozeně a sami vymýšleli, kam všude mohou dostat oranžovou barvu, aby tak na problematiku boje s onkologickými onemocněními u dětí co nejvíce upoutali pozornost. Celková částka nás upřímně dojala, protože v této nelehké době zcela předčila naše očekávání. Jsme stoprocentně přesvědčení, že s ní NF Kapka naděje naloží, jak nejlépe může,“ dodává vedoucí hokejového oddělení BPA sport marketing Petr Nitsche.







## Kapka naděje spolu s Philipsem rozvezla potřebné plicní ventilátory

Únor 2021 – Fakultní nemocnice v Motole, Všeobecná fakultní nemocnice v Praze, Fakultní nemocnice Hradec Králové a Českomoravská provincie Hospitálského řádu sv. Jana z Boha - Milosrdných bratří.

**Česká republika a zejména zdravotnický systém zažívá nyní jedno z nejhorších období. Počet lidí bojujících s virem Covid-19 je u nás momentálně jeden z nejvyšších na světě a mnoho nemocnic má zcela vyčerpané kapacity na příjem nových pacientů. Rapidně přibývá nemocných, kteří potřebují intenzivní péči a plicní ventilaci.**

Jsmo nadšení, že se díky našemu partnerovi, společnosti Philips Česká republika s.r.o., podařilo dodat do vybraných nemocnic celkem 15 kusů plicních ventilátorů Philips Trilogy EVO. Přístroje byly dodány včetně základního spotřebního materiálu pro léčbu pacientů právě s Covid-19.

Fakultní nemocnice v Motole obdržela 5 ks těchto ventilátorů, z čehož 4 ks byly dodány na pediatrickou kliniku a 1 ks na kardiologii.

Dalších 6 ks putovalo do Všeobecné fakultní nemocnice v Praze, nezapomněli jsme ani na menší nemocnice, konkrétně Fakultní nemocnici Hradec Králové a Českomoravskou provincii Hospitálského řádu sv. Jana z Boha - Milosrdných bratří.

Společnost Philips Česká republika s.r.o. je naším dlouholetým partnerem a nadační fond podporuje jak finančně, tak i věcnými dary.

Nesmírně si vážíme této spolupráce, která je v dnešní době více než potřebná.





## PŘÍSTROJOVÉ VYBAVENÍ

## Rekonstrukce za více než 1 milion korun



Březen 2021 – Fakultní nemocnice v Motole.

Pro uzdravení dětských pacientů s psychickými obtížemi je prostředí, ve kterém jsou hospitalizováni, důležitější než v jiných oborech. Nadační fond Kapka naděje se podpoře dětské psychiatrie věnuje již třetím rokem. V březnu 2021 se podařilo dokončit rekonstrukci všech pokojů Dětské psychiatrické kliniky FN Motol, do níž se investovalo více než milion korun.

**Rekonstrukce spočívala v kompletní obnově všech lůžek na klinice. Nešlo pouze o standardní lůžka pro dlouhodobou hospitalizaci, ale i o nemocniční lůžka pro pacienty vyžadující akutní péči.**

„Podpory a přízně Nadačního fondu Kapky naděje v čele s jejím ředitelem panem Janem Fischerem si velmi vážíme. Zpříjemnit a zkvalitnit dětem prostředí, ve kterém tráví týdny až měsíce svého života, je více než záslužné. Všechny projekty Kapky naděje na Dětské psychiatrické klinice 2. LF UK a FN v Motole se setkaly s ohromným nadšením jak ze strany dětských pacientů, tak personálu kliniky. Přinesly nám naději, že světu kolem není duševní zdraví dětí lhostejné. Děkujeme za to, že se podpora Nadačního fondu Kapky naděje a jeho partnerů směrem k dětské psychiatrii stává již milou tradicí,“ doc. MUDr. Iva Dudová, Ph.D., zdravotnická zástupkyně přednosta.

S ohledem na požadavek vysoké bezpečnosti byla běžná lůžka vyráběna na míru, aby se eliminovala možnost úrazu pacienta.

Ostatní lůžka, stejně jako adekvátní matrace, dodal český výrobce L I N E T spol. s r.o.

Nic z toho by však nadační fond nezvládl bez svých partnerů. V případě rekonstrukce pokojů patří velké poděkování společnostem C&A Foundation, Pražské energetice a.s., Jablotron Security a.s. a General Logistics Systems Czech Republic s.r.o.

„Kapka naděje dostala svého závazku a velmi soustředěně se oblasti dětské psychiatrie věnuje již třetím rokem. Velký vděk patří všem zapojeným subjektům, které projekt finančně podpořily, a tím daly jasně najevo, že se na dětské pacienty s psychickými problémy nezapomíná. Společně tak můžeme zlepšovat podmínky, ve kterých se děti léčí, a to nás těší,“ dodal k projektu Jan Fischer, ředitel Kapky naděje.

Nadační fond za dobu svého fokusu na odvětví dětské psychiatrie, kromě obnovy lůžek, zrekonstruoval tři společné terapeuticko-relaxační místnosti Dětské psychiatrické kliniky FN Motol. V druhé polovině roku 2022 bude realizovat projekt kompletní rekonstrukce prostor zahrady této kliniky, která by měla sloužit k individuální nebo skupinové terapii, sportovním aktivitám, ale i jako prostor setkávání se s rodinami a v poslední řadě také k pěstování květin a bylinek.

Rozpočet všech těchto projektů přesahuje částku 4,5 mil. Kč. Dětská psychiatrie se objemem investic stává jedním ze stěžejních oborů, ve kterých nadační fond pomáhá.



## Investice kapka naděje přináší dětem účinnou biologickou léčbu

Duben 2021 – 674 100 Kč – Pediatriká klinika I. LF UK Thomayerova nemocnice

**Několik měsíců trvala rekonstrukce nového stacionáře pro dětské pacienty na Pediatriká klinice I. LF UK ve Fakultní Thomayerově nemocnici, kterou financoval Nadační fond Kapka naděje. Investice byla ve výši 674 100 Kč.**

Stacionář je primárně určen pro biologickou terapii chronicky nemocných dětí, a to zejména s idiopatickým zánětem střev. Péče tak může nově probíhat v ambulantním prostředí a nikoliv v rámci hospitalizace na lůžkovém oddělení, takže výrazně sníží jeho zátěž. Rozvoj této moderní terapie pomohl výrazně zmírnit příznaky a zlepšit prognózu u takto nemocných dětí. Součástí stacionáře je také nové technické a zdravotnické vybavení, které pořídilo vedení nemocnice.

„Chtěl bych upřímně velice poděkovat Nadačnímu fondu Kapka naděje a jeho zakladatelce paní Vendule Pizingerové za tuto velkou podporu a pomoc při realizaci projektu nového stacionáře pro naše dětské pacienty na Pediatriká klinice, kteří na tomto pracovišti budou podstupovat účinnou biologickou léčbu a díky Vám již v komfortnějším a pro ně příjemnějším prostředí,“ poděkoval Zdeněk Beneš, ředitel FTN a dodal: „Bez této Vaší podpory, iniciativy a nadšení pro věc by k takovému počínu nedošlo a já si Vaší pomoci velmi vážím.“

Nový stacionář byl slavnostně otevřen 19. dubna 2021 za účasti zakladatelky NF Kapka naděje paní Venduly Pizingerové, místostarostky města Říčany Mgr. Hany Špačkové, ředitele FTN doc. MUDr. Zdeňka Beneše, CSc. a přednosty Pediatriká kliniky doc. MUDr. Martina Magnera, Ph.D.

Hlavním přispěvatelem bylo město Říčany, které se finančně spolupodílelo finanční částkou ve výši 70 000 Kč na rekonstrukci. Tu realizovala společnost ADRON s.r.o. v zastoupení pana Pavla Karičky, který kromě odvedení kvalitní realizace projektu, věnoval pro malé dětské pacienty i věcné dary v podobě TV či nábytku. V nových prostorách bude rovněž probíhat provoz vytvořeného očkovacího centra, imunologická a genetická ambulance.

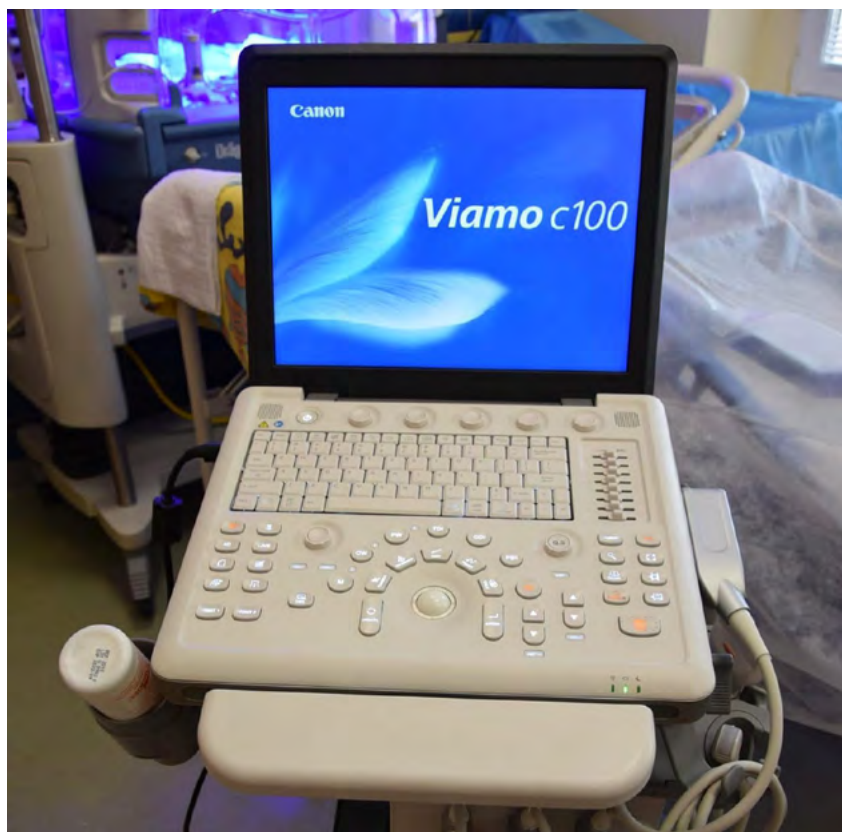
„Když jsem byl jmenován do funkce přednosty kliniky, měl jsem několik vizí a několik snů. Jedním z nich bylo otevření nového prostoru pro chronicky nemocné děti, které pravidelně dostávají terapii jejich základního onemocnění formou kapacích infuzí nebo podkožních injekcí na lůžkovém oddělení. K takové terapii musí docházet pravidelně. Pobyť na oddělení mezi akutně nemocnými pacienty znamená pro tyto děti nepohodu a stres. Chtěl jsem vytvořit klidné, světlé a přátelské místo bez kovových postelí, kam by děti chodily rády, kde by se mohly setkávat s podobně nemocnými dětskými

pacienty. A tak vznikla myšlenka na vytvoření nového stacionáře pro aplikaci biologické terapie,“ doplnil Martin Magner, přednosta Pediatriká kliniky a zároveň poděkoval: „Děkuji Vám všem! Nadačnímu fondu Kapka naděje, největšímu přispěvateli na projekt městu Říčany, společnost ADRON s.r.o., vedení naší nemocnice a týmu z naší Pediatriká kliniky. Díky Vám teď otočím klíčkem naproti své pracovně a můj sen, přátelského místa pro podávání biologické terapie chronicky nemocným dětem, se stal skutečností.“









#### PŘÍSTROJOVÉ VYBAVENÍ

## Vyšetřování miminek bude v Benešově jednodušší

Duben 2021 – Nemocnice Rudolfa a Stefanie Benešov, a.s., nemocnice Středočeského kraje, nové přístroje za 499 488 Kč

Kapka naděje podporuje nemocnici Rudolfa a Stefanie Benešov, a.s., nemocnice Středočeského kraje již krásných 15 let. Putovalo sem mnoho nadačních příspěvků, ať už přístrojů, či vybavení. I v letošním roce jsme mohli pomoci, a to nákupem mobilního ultrazvukového přístroje Viamo c100, který umožní vyšetření miminek přímo na novorozeneckém oddělení. Standardní vyšetření umožňující sledovat vývoj plodu od početí až po narození, běžně se používá k určení termínu porodu, k určení počtu plodů, ke sledování vývoje plodu, ke sledování vývojových abnormalit, ke sledování pohybů plodu a jeho srdeční činnosti, ale také při screeningu skrytých vad po narození, který je prováděn u všech miminek. Ta již nebudou muset být převážena na externí pracoviště.

Ultrazvukový diagnostický přístroj Canon typ Viamo c100 kombinuje všechny výhody přenosného ultrazvuku s diagnostickou přesností, produktivitou a komfortem stacionárního stroje. Malý systém, skvělý výkon. Viamo c100 nabízí robustní kvalitu obrazu a bezproblémovou podporu pracovních postupů v situacích, kdy je vyžadována neomezená přenositelnost.



## PŘÍSTROJOVÉ VYBAVENÍ

## Nové přístroje a vybavení pro malé pacienty v Klaudiánově nemocnici

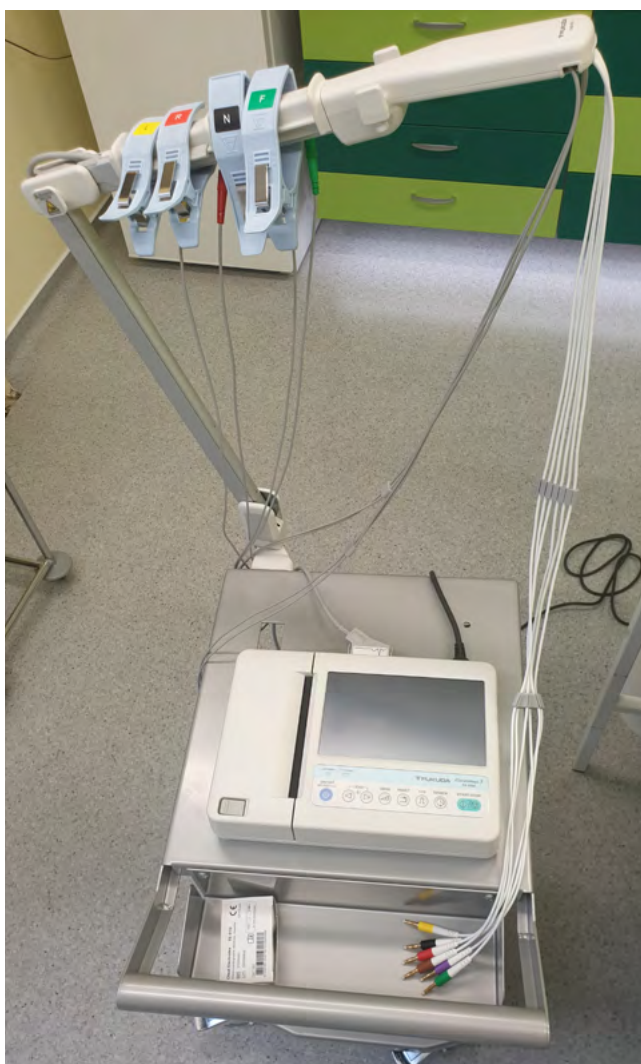
Květen 2021 – Oblastní nemocnice Mladá Boleslav, a.s. – nové přístroje v hodnotě 471 305 Kč

Již od roku 2015 dopadají kapky naší pomoci i na dětské oddělení v Klaudiánově nemocnici v Mladé Boleslavi a moc nás tato spolupráce těší. Jsme moc rádi, že společně zlepšujeme komfort nemocničního prostředí a zkvalitňujeme vyšetřovací metody a léčbu malých pacientů.

Správní rada schválila pro Klaudiánovu nemocnici přístrojové vybavení v hodnotě více jak 477 000 Kč. Fototerapie FL-2010 včetně příslušenství. FL-2010 je vysoce výkonná fototerapie nové generace, konstruovaná s využitím LED technologie. Zdroj světla tvoří kompaktní LED moduly, které díky speciální optice zvyšují fototerapeutický výkon přístroje při zachování dlouhé účinnosti světelného zdroje po dobu minimálně 60 000 provozních hodin. Deklarovaný světelný výkon přístroje je nastaven v průběhu výstupní kontroly. Pro nastavení je používáno přesné kalibrované měřidlo. Přístroj je vybaven mikroprocesorovým řízením a ovládá se pomocí dotykového displeje.

- > EKG FX-8300 včetně příslušenství.
- > Záznamník holter TK Scanlight II včetně manžet - přístroj na 24 hodinovou monitoraci krevního tlaku.
- > Lůžko Linet Eleganza 4 včetně příslušenství, 3 stolky Solido.

*Eleganza 4 je elektricky polohovatelné lůžko určené speciálně pro intenzivní péči. Univerzální konstrukce a podvozek umožňují vybavit lůžko různými funkcemi přesně podle potřeb daného oddělení a specifických požadavků pacientů. Lůžko je vybaveno integrovanými váhami, které umožňují rychlé a bezpečné rozhodování přímo u lůžka pacienta. Měření aktuální hmotnosti pacienta lze provádět pohodlně a bez stresu – jak pro ošetřující personál, tak pro pacienta - a bez dalších rizik v souvislosti s manipulací s pacientem.*





## PSYCHOSOCIÁLNÍ PÉČE

# Letní tábory dětem pro radost

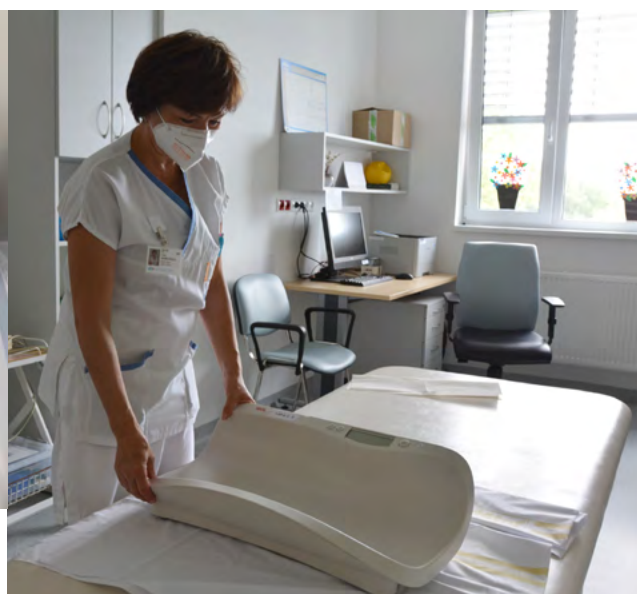
Červenec 2021

**Jsmo nesmírně rádi, že i přes všechna opatření, která se pojila s pandemií, se mohli v letošním roce uskutečnit ozdravný pobyt pro děti z Kliniky dětské hematologie a onkologie motolské nemocnice, který se už tradičně konal v penzionu Vráž u Berouna.**

Kapka naděje financuje tyto ozdravné pobyty již řadu let. Jsou velmi důležitou součástí celé léčby a děti během nich alespoň na chvíli zapomínají na to, čím prošly či procházejí. Význam rekonvalescenčních pobytů není tedy jen ve zlepšení zdravotního a fyzického stavu pacientů, ale též v intenzivní psychosociální péči o ně. Takže i letos se tvořilo, hrálo a užívalo. Všem dětem přejeme hodně zdraví a uzdravení.

Děti po vážných onemocněních zažily díky Kapce nádherné chvíle. Léčba dětských pacientů s poruchou krve tvorby je dlouhodobou záležitostí. Děti jsou na několik měsíců vyřazené z kolektivu, je omezen jejich kontakt s rodinou, s kamarády... Právě proto je důležité pomoci vyléčeným dětem v navázání nových sociálních vazeb, a zařazení je zpět mezi své vrstevníky do běžného života.





## PŘÍSTROJOVÉ VYBAVENÍ

### Vybavení do Uherského Hradiště

Srpen 2021 – Uherskohradištská nemocnice a.s. – 585 263 Kč

**Dětské oddělení Uherskohradištské nemocnice přivítalo ve středu 15. září 2021 zakladatelku a prezidentku Nadačního fondu Kapka naděje Vendulu Pizingerovou. Za doprovodu ředitele nadace Jana Fischera a zástupce společnosti JABLOTRON SECURITY a.s. Jana Šlesingera oficiálně předali dětskému oddělení přístrojové vybavení.**

Na dětské a novorozenecké oddělení bylo možno díky štědrým nadačním příspěvkům v loňském a letošním roce pořídit infuzní pumpy, kojenecké váhy, pulsní oxymetry, odsávačky, ale i testy pro psychodiagnostiku, respirační roušky či inovativní resuscitační sadu pro stabilizaci novorozenců ihned po porodu. Součástí daru byly také lineární dávkovače, na jejichž nákupu se finančně podílela společnost JABLOTRON SECURITY a.s., která patří mezi dlouhodobé podporovatele Kapky naděje.

„Díky pravidelné pomoci od Nadačního fondu Kapka naděje, se nám neustále daří zlepšovat péči a zvyšovat komfort našich nejmenších pacientů. Nadace naší nemocnici velmi pomohla i v náročném období pandemie, kdy nám bez váhání poskytla respirační roušky. Moc si této spolupráce vážíme a všem lidem v nadačním fondu patří za jejich práci velké poděkování,“ dodal MUDr. Petr Sládek, předseda představenstva Uherskohradištské nemocnice.

„Milionový“ zástupci Kapky naděje si během návštěvy prohlédli dětské oddělení a hospitalizované pacienty potěšili předáním oblíbených hraček. Nadační fond pojí s Uherskohradištskou nemocnicí letitá úspěšná spolupráce, o jejímž dalším pokračování jsou všichni účastníci slavnostního předání nadále přesvědčeni.



#### PŘÍSTROJOVÉ VYBAVENÍ

## Nové přístroje a vybavení do Fakultní nemocnice Ostrava

Srpen 2021 – Fakultní nemocnice Ostrava – celkově v hodnotě 437 329 Kč

**Na Klinice dětského lékařství FN Ostrava přivítali po dvou letech zakladatelku a prezidentku Nadačního fondu Kapka naděje Vendulu Pizingerovou, která je dlouholetou podporovatelkou tamního Oddělení dětské hematologie a hematoonkologie. Spolu s ředitelem fondu Janem Fischerem a zástupcem společnosti Jablotron symbolicky předali zakoupené dary.**

Díky dárcům a také společnosti Jablotron, která Kapku naděje podporuje již mnoho let, a podporovala i v době koronavirové epidemie, získala FN Ostrava lékařský mikroskop Olympus s kamerou a speciálním softwarem v hodnotě 437 329 korun. Přístroj významně napomůže urychlit diagnostiku hematologických i hematoonkologických onemocnění. Během své návštěvy se s jeho přednostmi osobně blíže seznámila i prezidentka nadace Vendula Pizingerová: „Měli jsme teď trochu pauzu, protože v rámci uzávěry nebylo možné navštěvovat nemocnice. Ostrava je první nemocnicí, kterou jsme po té době navštívili. Jsem ráda, že tady můžeme pomáhat a že se sem můžeme vracet.“

Spolupráce mezi Kapkou naděje a Klinikou dětského lékařství FN Ostrava začala před 12 lety. Nemocnice za tu dobu obdržela díky tomuto Nadačnímu fondu dary v hodnotě 6 milionů korun.



## PŘÍSTROJOVÉ VYBAVENÍ

## Nové přístroje a vybavení do nemocnice ve Zlíně

Srpen 2021 – Krajská nemocnice T. Bati, a.s. – celkově v hodnotě 399 905 Kč

**Nadační fond Kapka naděje věnoval Novorozeneckému oddělení Krajské nemocnice T. Bati ve Zlíně (KNTB) pět resuscitátorů Lullaby Resus Plus včetně příslušenství. Zdravotníkům dar osobně předala Vendula Pizingerová, zakladatelka nadačního fondu.**

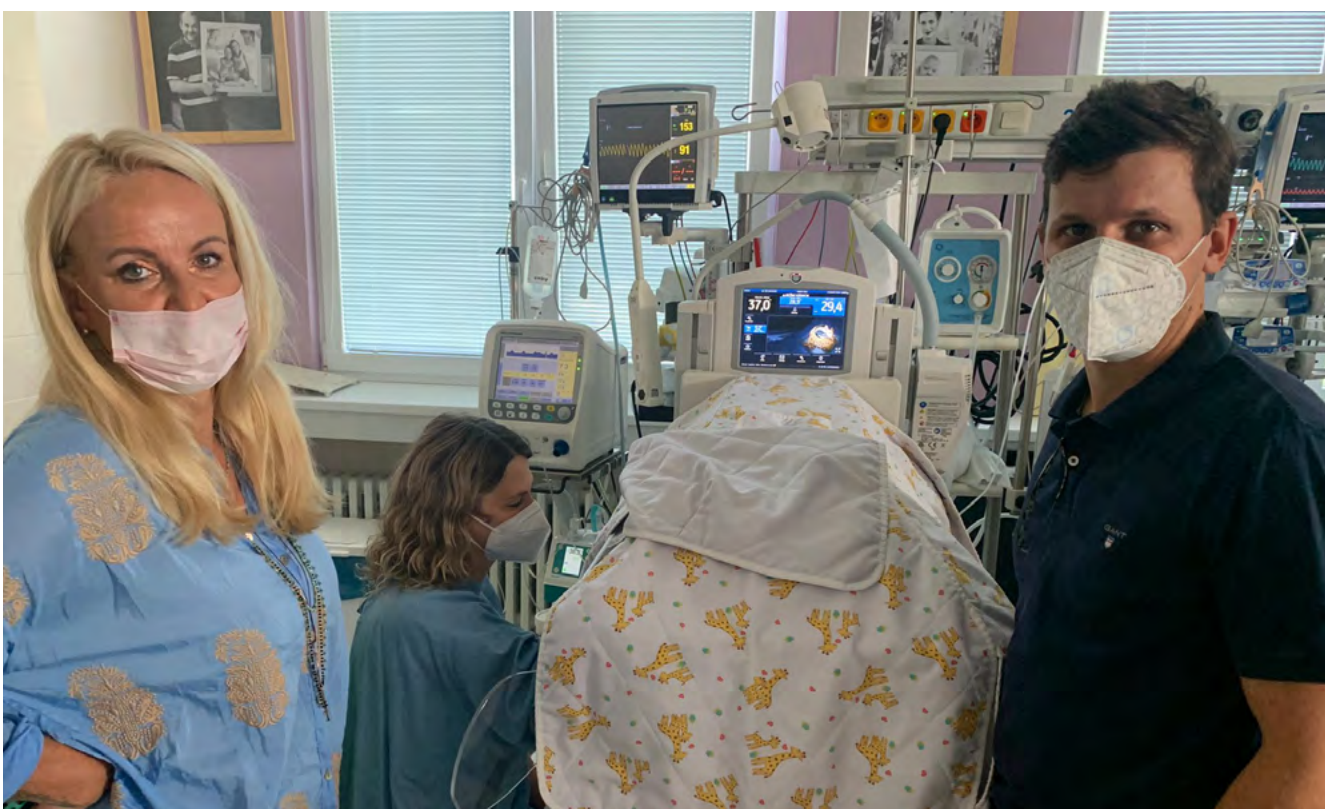
„Kapka naděje a paní Vendula Pizingerová jsou naši stálí podporovatelé. Za jejich mnohaletou přízeň jsme jim opravdu

vděční a děkujeme za ni,“ prohlásil Jozef Macko, náměstek pro léčebnou péči KNTB a primář novorozeneckého oddělení.

Resuscitátor Lullaby Resus Plus umožňuje a stabilizuje plynulý dech v prvních vteřinách života novorozenců. Jde o moderní přístroj s integrovanými komponenty, poháněný medicínským plynem, který nepotřebuje žádný zdroj elektrické energie. Jeho předností je i nízká hmotnost, která usnadňuje manipulaci a přemísťování.

„Tyto resuscitátory odvádí výbornou práci na porodních sálech a jednotce intenzivní péče pro novorozence. Je optimálním řešením, jak nahradit dosud používané resuscitační vaky, které nemají takovou účinnost,“ upozornil Jozef Macko.

Nadační fond Kapka naděje spolupracuje s Krajskou nemocnicí T. Bati už od roku 2003, za tu dobu ji podpořil dary v hodnotě téměř 5 milionů korun. Například v posledních dvou letech předali její představitelé nemocnici 16 nových polohovacích postýlek pro kojence a batolata, které pomohly nahradit starší postýlky, a fototerapeutickou lampu, jenž se používá k léčbě novorozenecké žloutenky. „Jsme přesvědčeni o tom, že naše spolupráce bude úspěšně pokračovat i nadále,“ sdělil Jan Fischer, ředitel Nadačního fondu Kapka naděje.





## PROJEKTY A SPOLUPRÁCE

### Zpátky do školy

Září 2021 – Fakultní nemocnice v Motole

**Ve velkém stylu jsme letos přivítali nový školní rok v Motole. Děti, které se léčí na tamních dětských odděleních a nemohly zasednout do svých lavic ve školách, si díky Kapce naděje a jejím partnerům užily spoustu kreativní zábavy, hudby, dárků i dobrot.**

Zpátky do školy. To je název festivalu, který už tradičně Nadační fond Kapka naděje připravuje pro malé pacienty ve Fakultní nemocnici Motol. Dopoledne bylo tvořivé. Děti měli možnost pomalovat si svůj vlastní polštář nebo si vytvořit originální školní sešit se skvělými dámmami z firmy Youngblock.

Vrcholem dopoledne bylo hudební vystoupení Pokáče, který přišel děti potěšit svými veselými písničkami. Mnozí si s ním zazpívali a prostor byl samozřejmě i na selfie, podpisy nebo fotky u Fotonauta.

Nezapomnělo se ale ani na děti, které čas v nemocnici tráví bohužel na lůžku. S Pokáčem vyrazili zástupci Kapky naděje na transplantační jednotku i na další pediatrická oddělení, kde dětem za doprovodu Pokáčových songů rozdali dárky.

Děkujeme Pokáčovi, zdravotníkům Fakultní nemocnice v Motole i partnerům: Marmelády s příběhem, Písecké lůžkoviny, youngblock s.r.o. a Fotonaut. Byl to skvělý den. Tak zase za rok!



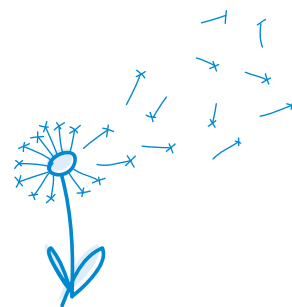


#### PŘÍSTROJOVÉ VYBAVENÍ

## Nové postýlky do Českých Budějovic

Říjen 2021 – Nemocnice České Budějovice, a.s.  
– vybavení v hodnotě 497 363,50 Kč

Dětské oddělení českobudějovické nemocnice má díky Nadačnímu fondu Kapka naděje 5 nových lůžek TOM 2, včetně pasivních matrací a dalšího příslušenství, a to od společnosti L I N E T spol. s r.o.





# KAPKA NADĚJE V BAMBULI A SPARKYS

Akce platí od 1. 10. do 31. 12. 2021.

**BAMBULE** **SPARKYS** **KAPKA NADĚJE**

## PROJEKTY A SPOLUPRÁCE

### Kapka naděje v Bambuli a Sparkys je zpět

Prosinec 2021 – Bambule a Sparkys

Aby byly chvíle, které děti musí trávit v nemocnici, alespoň trochu radostné, spojily se i v roce 2021 Království hraček Bambule a Sparkys s Nadačním fondem Kapka naděje a nadělovaly opět radost. Tato charitativní akce nesla v letošním roce podtitul „Pošlete Kapku naděje dětem s onkologickým onemocněním.“

Ve všech prodejnách Království hraček Bambule a Sparkys měli zákazníci možnost zakoupit dárcovské samolepky v hodnotě 50 Kč nebo 100 Kč, poté si je mohli buď ponechat nebo na ně napsat vzkaz pro děti a následně vhodit do speciálních boxů umístěných přímo na prodejnách Bambule a Sparkys. Ty nejkrásnější vzkazy byly doručeny do Fakultní nemocnice v Motole, dále pak do Fakultní nemocnice Plzeň a Fakultní nemocnice Ostrava. Do těchto nemocnic bude také rozdělen celý výtěžek.

Pokud zákazníci zakoupili samolepku prostřednictvím e-shopu Bambule nebo Sparkys, mohli ji dětem poslat také vhozením do sběrného boxu Kapky naděje, a to na nejbližší prodejně Bambule nebo Sparkys.

**KAPKA NADĚJE V BAMBULI A SPARKYS**  
Pošlete Kapku naděje dětem s onkologickým onemocněním!

**BAMBULE**  
**SPARKYS**  
**KAPKA NADĚJE**

Výtěžek patří Dětské onkologické oddělení ve FN Motol, FN Plzeň a FN Ostrava.  
Akce platí od 1. 10. do 31. 12. 2021.



KAPKA NADĚJE

# FINANČNÍ ČÁST 2021



Nadační fond Kapka naděje



# POSKYTNUTÉ DARY

Příjemce	Částka	Co se koupilo
Univerzita Karlova	1 694 000,00	1 ks PowerEdge R940 Server pro UK
Fakultní Thomayerova nemocnice	1 058 579,61	Rekonstrukce pokojů Dětské psychiatrické kliniky FN Motol
Všeobecná fakultní nemocnice v Praze	1 025 160,00	6 ks Trilogy Evo vč. příslušenství pro VFN Praha
Univerzita Karlova	884 998,00	HW včetně příslušenství pro FN Motol - CLIP
Fakultní nemocnice v Motole	854 300,00	5 ks Trilogy Evo vč. příslušenství pro FN Motol
Fakultní nemocnice v Motole	736 000,00	Zajištění mzdy "data manažera" na Klinice dětské hematologie a onkologie 2.LF UK a FN Mot
Univerzita Karlova	709 217,30	5 ks NextSeq500/550 High Output Kit a 3 ks NextSeq500/550 Mid Output Kit pro Kliniku dět
Fakultní nemocnice v Motole	698 000,00	Zajištění mzdy "psychologa" na Klinice dětské hematologie a onkologie 2.LF UK a FN Motol
Všeobecná fakultní nemocnice v Praze	662 475,00	1 ks Vyntus ONE DL pro VFN
Fakultní nemocnice v Motole	622 000,00	Zajištění mzdy "data manažera" na Klinice dětské hematologie a onkologie 2.LF UK a FN Mot
Fakultní nemocnice v Motole	614 020,55	2 ks AIRVO 2 Nasal High Flow vč. příslušenství pro FN Motol KDHO
Městská nemocnice Čáslav	602 498,80	9 ks postele TOM2 vč. příslušenství pro Městskou nemocnici Čáslav
Fakultní nemocnice v Motole	534 000,00	Zajištění mzdy "pedagogicko-psychologický poradce" na Klinice dětské hematologie a onkolo
Nemocnice Rudolfa a Stefanie Benešov, a.s., nemocnice Středočeského kraje	499 488,00	1 ks UZ přístroje Viamo c100 pro Nemocnici Rudolfa a Stefanie Benešov
Krajská nemocnice Liberec, a.s.	498 955,60	1 ks Sono Site M-turbo 1.5.1 vč. přísl. pro Krajskou nemocnici Liberec a.s.
Nemocnice České Budějovice, a.s.	497 363,50	5 ks postelí TOM2 vč. příslušenství pro Nemocnici České Budějovice
Fakultní Thomayerova nemocnice	491 221,28	Vybavení a práce - Nemocnice Krč - dětská psychiatrie
Fakultní nemocnice Ostrava	437 329,00	1 ks BX53F2 LED Kit - mikroskop pro FN Ostrava
Nemocnice Pardubického kraje, a.s.	431 970,00	2 ks monitorů životních funkcí pro Nemocnici Pardubického kraje, a.s.
Univerzita Karlova	420 763,95	10 ks MiSeq Reagen Kit pro CLIP
Krajská nemocnice T. Bati, a. s.	399 905,00	5 ks resuscitátorů pro Krajskou nemocnici T. Bati a.s.
Univerzita Karlova	390 357,89	2 ks NextSeq High Output kit, 1 ks NextSeq Mid Output Kit pro UK
Fakultní nemocnice v Motole	364 080,00	Zajištění mzdy "pedagogicko-psychologického poradce" na Klinice dětské hematologie a onk
Karlovarská krajská nemocnice a.s.	362 548,67	5 ks Perfusor Kompakt Plus a 5 ks Infusomat Kompakt Plus pro Karlovarskou krajskou nemocn
Fakultní Thomayerova nemocnice	350 062,68	Stavební úpravy - Nemocnice Krč - dětská psychiatrie
Fakultní nemocnice Plzeň	311 585,00	1 ks MOTomed letto2 pro použití na lůžku pro FN Plzeň
Nemocnice Nymburk s.r.o.	302 072,27	1 ks 8 - CTG Philips Avalon FM 30 vč. příslušenství pro Nemocnici Nymburk

Příjemce	Částka	Co se koupilo
Uherskohradištská nemocnice a.s.	290 400,00	10 ks lineárních dávkovačů pro Uherskohradištskou nemocnici, a.s.
Fakultní Thomayerova nemocnice	273 688,42	Vybavení ambulance dětské kliniky Thomayerova nemocnice
Fakultní nemocnice v Motole	272 492,00	7 ks lineárních dávkovačů, 2 ks Nonin Onyx Vantage 9590 pro FN Motol
Fakultní nemocnice v Motole	271 040,00	7 ks Alaris GW - infuzní pumpa pro FN Motol
Krajská zdravotní, a.s.	267 866,17	1 ks VapoTherm Oxygen Assist Module vč. příslušenství pro Krajskou zdravotní a.s. Most
Fakultní nemocnice Královské Vinohrady	267 257,54	1 ks Milli-Q Direct 8 Shipping Kit vč. příslušenství pro FN Královské Vinohrady
Nemocnice Strakonice, a.s.	263 015,28	1 ks sondy Superficial probe vč. příslušenství pro Nemocnici Strakonice
Nemocnice Nymburk s.r.o.	260 066,27	1 ks Avalon CL vč. příslušenství pro Nemocnici Nymburk s.r.o.
Nemocnice Znojmo, příspěvková organizace	254 995,00	1 ks vyhříváního lůžka vč. příslušenství, 1 ks fototerapie pro Nemocnici Znojmo, p.o.
Fakultní nemocnice v Motole	248 050,00	1 ks Panamatic Maxi Cold Feed pro FN Motol
Krajská zdravotní, a.s.	246 235,00	1 ks Lumify L12-4 Bundle pro Masarykovu nemocnici Ústí nad Labem
Oblastní nemocnice Mladá Boleslav, a.s., nemocnice Středočeského kraje	239 033,25	1 ks lůžka Eleganza 4 s váhami vč. příslušenství a 3 x jídelní stůl Solido 3 pro ON Mla
Krajská zdravotní, a.s.	232 059,85	1 ks VapoTherm Precision vč. příslušenství pro Krajskou zdravotní a.s.
Nemocnice Pardubického kraje, a.s.	205 343,05	3ks inj. dávkovačů, 5 ks koj. vah a 3 ks volum. pump pro Nemocnici Pardubického kraje, a.
Fakultní nemocnice v Motole	199 749,22	Dodávka a montáž kancelářského mobiliáře do Kliniky Dětské hematologie a onkologie FN Mot
Nemocnice Boskovice s.r.o.	193 358,00	1 ks JM-105 Jaundice Meter pro Nemocnici Boskovice
Nemocnice Jihlava, příspěvková organizace	193 358,00	1 ks JM-105 Jaundice Meter pro Nemocnici Jihlava
Fakultní nemocnice Hradec Králové	170 860,00	1 ks Trilogy Evo vč. příslušenství pro FN Hradec Králové
Českomoravská provincie Hospitálního řádu sv. Jana z Boha - Milosrdných bratří	170 860,00	1 ks Trilogy Evo vč. příslušenství pro FN Motol
Fakultní nemocnice Hradec Králové	170 198,60	1 ks AIRVO 2 Nasal High Flow vč. příslušenství pro FN Hradec Králové
Krajská zdravotní, a.s.	168 721,19	1 ks monitor B125 vč. příslušenství pro Krajskou zdravotní a.s.
Fakultní nemocnice Plzeň	158 282,52	3 ks modulu CO2 Artema vč. příslušenství pro FN Plzeň
Domov - plzeňská hospicová péče, z.ú.	150 000,00	Zajištění mzdy pro dětské lékaře a sestry poskytující domácí hospicovou péči onkologicky
Karlovarská krajská nemocnice a.s.	147 431,24	1 ks monitor B105 vč. příslušenství pro Karlovarskou krajskou nemocnici a.s.
Nemocnice s poliklinikou Havířov, příspěvková organizace	145 229,04	1 ks Neobledn vč. příslušenství pro Nemocnici s poliklinikou Havířov
Univerzita Karlova	140 122,84	2 ks SSELXT Human All Exon pro Kliniku dětské hematologie a onkologie 2. LF UK
Fakultní nemocnice v Motole	131 350,00	Výtvarné služby pro FN Motol - herna KDHO



# POSKYTNUTÉ DARY

Příjemce	Částka	Co se koupilo
Fakultní nemocnice v Motole	129 200,00	Služby 3.Q/2020 - herna KDHO
Fakultní nemocnice v Motole	129 000,00	Zajištění mzdy "sociálního pracovníka" na Klinice dětské hematologie a onkologie 2.LF UK
Fakultní nemocnice Brno	121 700,59	5 ks pulzních oxymetrů 2 ks soft sensor SpO2 prstový pro FN Brno
LOUTKY V NEMOCNICI	120 000,00	Realizace činnosti Loutek v nemocnici, z.s. na dětských onkohematologických odd. FN Motol
Fakultní nemocnice Královské Vinohrady	119 790,00	1 ks BTL CardioPoint-Holter H100 pro FN Královské Vinohrady
Všeobecná fakultní nemocnice v Praze	111 574,10	1 ks bronchoprovočkační systm APS s příslušenstvím pro Kliniku pediatrie VFN a 1.LF UK
Univerzita Karlova	104 817,29	1 ks SSEL XT Low Input Reagen Kit, 1 ks SSELXT Low Input P5 pro UK
Oblastní nemocnice Mladá Boleslav, a.s., nemocnice Středočeského kraje	104 120,50	1 ks EKG vč. příslušenství pro ON Mladá Boleslav
Nemocnice Jihlava, příspěvková organizace	100 430,00	1 ks sestavy GSI Novus TEOAE pro Nemocnici Jihlava
Fakultní nemocnice Hradec Králové	98 918,40	1 ks postele TOM2 vč. příslušenství pro FN Hradec Králové
Uherskohradištská nemocnice a.s.	97 671,00	4 ks kojeneckých vah pro Uherskohradištskou nemocnici, a.s.
Nemocnice Pardubického kraje, a.s.	96 676,58	1 ks EKG vč. příslušenství pro Svitavskou nemocnici, a.s.
Krajská zdravotní, a.s.	94 328,42	1 ks postele TOM2 vč. příslušenství pro Krajskou zdravotní a.s.
Bartáková Lenka	93 385,00	1. část stomatologického ošetření Vojtěcha Bartáka
Uherskohradištská nemocnice a.s.	92 458,04	2 ks pulzního oxymetru vč. přísl. pro Uherskohradištskou nemocnici, a.s.
Sdružené zdravotnické zařízení Krnov, příspěvková organizace	89 443,20	2 ks ultrazvukových nebulizátorů vč. přísl. pro Sdružené zařízení Krnov p.o.
Nemocnice Pardubického kraje, a.s.	89 277,43	1 ks Neobledn vč. příslušenství pro Nemocnici Pardubického kraje, a.s.
Nemocnice Strakonice, a.s.	88 840,62	1 ks transportního křesla SELLA pro Nemocnici Strakonice
Univerzita Karlova	85 758,75	1 ks SureSelecct Custom 1 Kb-499kb pro Kliniku dětské hematologie a onkologie 2. LF UK
Univerzita Karlova	83 986,14	1 ks SureSelecct Custom 1 Kb-499kb pro Kliniku dětské hematologie a onkologie 2. LF UK
Oblastní nemocnice Mladá Boleslav, a.s., nemocnice Středočeského kraje	80 937,00	1 ks fototerapie vč. brýlí pro novorozence pro ON Mladá Boleslav
Slezská nemocnice v Opavě, příspěvková organizace	78 529,00	1 ks fototerapeutické lampy FTL-620 pro Slezskou nemocnici v Opavě
Fakultní nemocnice Hradec Králové	75 275,00	1 ks Nocospray 2 pro Nemocnici FN Hradec Králové
Fakultní nemocnice v Motole	72 237,00	300 ks respiračních roušek KN 95 pro FN Motol
Fakultní nemocnice Hradec Králové	66 014,45	3 ks pulzního oxymetru vč. prstového senzoru pro FN Hradec Králové
Krajská zdravotní, a.s.	61 880,00	1 ks BSID-III vč. příslušenství pro Krajskou zdravotní a.s. Most

Příjemce	Částka	Co se koupilo
Krajská zdravotní, a.s.	61 661,60	1 ks PC READ vč. SW licence (čtecí stanice EEG) pro Krajskou zdravotní a.s. Most
Uherskohradištská nemocnice a.s.	59 295,20	2 ks infuzních pump Argus 717V pro Uherskohradištskou nemocnici, a.s.
Krajská zdravotní, a.s.	59 241,60	1 ks Modulu CO2 pro monitory, 10 bal. vzorkovacích hadiček pro Krajskou zdravotní a.s.
Krajská zdravotní, a.s.	57 179,00	Nábytek do pokoje pro matky nedonošených dětí pro Krajskou zdravotní, a.s. Most
Fakultní nemocnice Královské Vinohrady	56 179,09	1 ks EKG vč. příslušenství pro FN Královské Vinohrady
Nemocnice Strakonice, a.s.	47 916,00	2 ks volumetrických pump pro Nemocnici Strakonice a.s.
Oblastní nemocnice Mladá Boleslav, a.s., nemocnice Středočeského kraje	47 215,00	1 ks STANKIGHT III, záznamník vč. příslušenství pro ON Mladá Boleslav, a.s.
Fakultní nemocnice v Motole	47 000,00	Zajištění mzdy lékařů na Klinice dětské hepatologie a onkologie 2.LF UK a FN Motol r. 202
Fakultní nemocnice v Motole	47 000,00	Zajištění mzdy lékařů na Klinice dětské hepatologie a onkologie 2.LF UK a FN Motol r. 202
Fakultní nemocnice Hradec Králové	45 980,00	1 ks Warming Unit X1 a Cart for Warmtouch Xi pro FN Hradec Králové
Krajská zdravotní, a.s.	44 770,00	1 ks Perfusor Space pro Krajskou zdravotní a.s. Most
Fakultní nemocnice Plzeň	42 955,00	1 ks pulzního oxymetru vč. příslušenství pro FN Plzeň
Univerzita Karlova	40 692,30	1 ks SALSA MLPA EK1 reagent kit 100 a SALSA MLPA P335 ALL-IKZF1 pro CLIP
Uherskohradištská nemocnice a.s.	39 973,92	1 ks Medela Symphony PLUS vč. přísl. pro Uherskohradištskou nemocnici, a.s.
Klatovská nemocnice, a.s.	39 937,02	1 ks pulzního oxymetru vč. přísl. pro Klatovskou nemocnici, a.s.
Nemocnice Jihlava, příspěvková organizace	36 905,00	1 ks BTL-08 ABPM II vč. příslušenství pro Nemocnici Jihlava
Fakultní nemocnice v Motole	31 157,50	1 ks infuzní pumpy Argus pro FN Motol
Fakultní nemocnice v Motole	29 400,00	Úhrada nákladů při konání podpůrné terapeutické skupiny pro děti ve FN Motol
Sdružené zdravotnické zařízení Krnov, příspěvková organizace	29 252,96	2 ks novorozeneckých lůžek vč. přísl. pro Sdružené zařízení Krnov p.o.
Thomayerova nemocnice	27 195,75	Vybavení ambulance dětské kliniky Thomayerova nemocnice
Oblastní nemocnice Kladno, a.s., nemocnice Středočeského kraje	26 790,61	2 ks kojeneckých vah RADWAG a 2 ks kojeneckých vah SOEHNLE pro ON Kladno
Hricová Dominika MUDr.	26 000,00	Úhr.nákladů na činnost MUDr. Hricové - doplňování údajů do mezinárodní databáze 1.10.2020
Fakultní nemocnice v Motole	25 824,61	1 ks třepačky Rocker typ MR-12 pro FN Motol
Fakultní Thomayerova nemocnice	23 153,35	Vybavení a vícepráce - Nemocnice Krč - dětská psychiatrie
Nemocnice Jablonec nad Nisou, p.o.	22 662,09	3 ks stolků Solido 3 pro Nemocnici Jablonec nad Nisou
Fakultní nemocnice Hradec Králové	22 004,82	1 ks pulzního oxymetru vč. prstového senzoru pro FN Hradec Králové
rodina Berkova (FN Motol)	20 015,00	ozdravný pobyt ve Vrážci (transpl. jednotka) 01.07.2021 - 06.07.2021



# POSKYTNUTÉ DARY

Příjemce	Částka	Co se koupilo
rodina Kocourkova (FN Motol)	20 015,00	ozdravný pobyt ve Vrážci (transpl. jednotka) 01.07.2021 - 06.07.2021
rodina Munzarova (FN Motol)	20 015,00	ozdravný pobyt ve Vrážci (transpl. jednotka) 01.07.2021 - 06.07.2021
rodina Lejskova (FN Motol)	20 015,00	ozdravný pobyt ve Vrážci (transpl. jednotka) 01.07.2021 - 06.07.2021
rodina Benešová (FN Motol)	20 015,00	ozdravný pobyt ve Vrážci (transpl. jednotka) 01.07.2021 - 06.07.2021
rodina Hubáčková (FN Motol)	20 015,00	ozdravný pobyt ve Vrážci (transpl. jednotka) 01.07.2021 - 06.07.2021
rodina Jarošova (FN Motol)	20 015,00	ozdravný pobyt ve Vrážci (transpl. jednotka) 01.07.2021 - 06.07.2021
rodina Bjačková (FN Motol)	20 015,00	ozdravný pobyt ve Vrážci (transpl. jednotka) 01.07.2021 - 06.07.2021
rodina Adlofova (FN Motol)	20 015,00	ozdravný pobyt ve Vrážci (transpl. jednotka) 01.07.2021 - 06.07.2021
rodina Jadvižáková (FN Motol)	20 015,00	ozdravný pobyt ve Vrážci (transpl. jednotka) 01.07.2021 - 06.07.2021
Fakultní nemocnice v Motole	19 327,00	1 ks mechanického vozíku Excel pro FN Motol
Fakultní nemocnice Hradec Králové	18 101,60	1 ks digitální můstkové váhy pro FN Hradec Králové
Hospicová péče sv. Kleofáše, o.p.s.	18 000,00	Příspěvek pro léčbu dětského pacienta v paliativní péči
Oblastní nemocnice Příbram, a.s.	16 499,00	1 ks čističek vzduchu typ AC3858/50 pro ON Příbram, a.s.
Nemocnice Nymburk s.r.o.	16 499,00	1 ks čističek vzduchu typ AC3858/50 pro Nemocnici Nymburk s.r.o.
Fakultní nemocnice v Motole	16 311,00	1 ks kojenecké váhy pro FN Motol KDHO
Fakultní nemocnice v Motole	16 068,80	1 ks přenosný el. odsávací přístroj vč. příslušenství pro FN Motol
Krajská zdravotní, a.s.	12 124,00	3 ks nočních stolků k lůžku pro Krajskou zdravotní, a.s. Most
Novák Zbyněk MUDr.	12 000,00	Úhr.nákladů na činnost MUDr. Nováka - doplňování údajů do mezinárodní databáze 1.10.2020-
Všeobecná fakultní nemocnice v Praze	11 999,00	20 ks dek pro neonatologii VFN Praha
Hricová Dominika MUDr.	11 000,00	Úhr.nákladů na činnost MUDr. Hricové - doplňování údajů do mezinárodní databáze 1.10.2019
Fakultní nemocnice Plzeň	11 000,00	Úhr.nákladů na činnost MUDr. Horkové - doplňování údajů do mezinárodní databáze 1.10.2020
Dětské centrum Zlín, příspěvková organizace	10 000,00	2 ks PC Lenovo pro Dětské centrum Zlín, p.o.
Novák Zbyněk MUDr.	10 000,00	Úhr.nákladů na činnost MUDr. Nováka - doplňování údajů do mezinárodní databáze 1.10.2019-
Bartáková Lenka	9 705,00	2. část stomatologického ošetření Vojtěcha Bartáka
Fakultní nemocnice v Motole	9 014,00	9 ks stetoskopů pro FN Motol
Černá Dagmar MUDr.	9 000,00	Úhr.nákladů na činnost MUDr. Černé - doplňování údajů do mezinárodní databáze 1.10.2019-3



Příjemce	Částka	Co se koupilo
Bobeková Andrea MUDr.	9 000,00	Úhr.nákladů na činnost MUDr. Bobekové - doplňování údajů do mezinárodní databáze 1.10.201
Oblastní nemocnice Kladno, a.s., nemocnice Středočeského kraje	8 985,00	3 ks podvozků ARGO-4 a 3ks color setů ARGO pro ON Kladno
Klatovská nemocnice, a.s.	7 994,00	2 ks Buzzy Mini Health care, dětských škrtidel pro Klatovskou nemocnici, a.s.
Smetanová Světlana	7 746,00	Dětské lehátko do vany pro K. Smetanovou
Fakultní nemocnice Ostrava	7 000,00	Úhr.nákladů na činnost pí. Šestákové - doplňování údajů do mezinárodní databáze 1.10.2020
Fakultní nemocnice Ostrava	6 549,00	Úhr.nákladů na činnost Bc. Šestákové - doplňování údajů do mezinárodní databáze 1.10.2019
Dětské centrum Čtyřlístek, příspěvková organizace	5 991,00	Vybavení herny pro dětské centrum Čtyřlístek Opava
Fakultní nemocnice v Motole	5 805,00	45 ks barelů vody pro FN Motol
Fakultní nemocnice Olomouc	5 465,00	300 ks dětských respirátorů pro FN Olomouc
Uherskohradištská nemocnice a.s.	5 465,00	300 ks dětských respirátorů pro Uherskohradištskou nemocnici
Nemocnice Strakonice, a.s.	5 455,00	300 ks dětských respirátorů pro Nemocnici Strakonice
Fakultní nemocnice Plzeň	5 455,00	300 ks dětských respirátorů pro FN Plzeň
Fakultní nemocnice Hradec Králové	5 455,00	300 ks dětských respirátorů pro FN Hradec Králové
Bartáková Lenka	5 425,00	Stomatologické ošetření Vojtěcha Bartáka
Lenka Procházková	5 000,00	1 ks PC Lenovo pro Kotoučovou Ivu
Radek Babický	5 000,00	1 ks PC Lenovo pro Babického Jaroslava
Fakultní nemocnice Hradec Králové	5 000,00	Úhr.nákladů na činnost MUDr. Haka - doplňování údajů do mezinárodní databáze 1.10.2019-30
Fakultní nemocnice Plzeň	5 000,00	Úhr.nákladů na činnost MUDr. Horkové - doplňování údajů do mezinárodní databáze 1.10.2019
Nemocnice České Budějovice, a.s.	5 000,00	Úhr.nákladů na činnost MUDr. Timra - doplňování údajů do mezinárodní databáze 1.10.2020-3
Fakultní nemocnice Hradec Králové	5 000,00	Úhr.nákladů na činnost MUDr. Haka - doplňování údajů do mezinárodní databáze 1.10.2020-30
Nemocnice Třinec, příspěvková organizace	4 830,00	250 ks dětských respirátorů pro Nemocnici Třinec
Nemocnice České Budějovice, a.s.	4 000,00	Úhr.nákladů na činnost MUDr. Timra - doplňování údajů do mezinárodní databáze 1.10.2019-3
Fakultní nemocnice Plzeň	4 000,00	Úhr.nákladů na činnost MUDr. Votavy - doplňování údajů do mezinárodní databáze 1.10.2019-
Oblastní nemocnice Kladno, a.s., nemocnice Středočeského kraje	3 500,00	1 ks buzzy mini Healthcare Včelka pro ON Kladno
Oblastní nemocnice Kladno, a.s., nemocnice Středočeského kraje	3 189,00	1 ks zahradního domku s červenou střechou pro ON Kladno



# POSKYTNUTÉ DARY

Příjemce	Částka	Co se koupilo
Smetanová Světlana	3 122,00	1 ks závěsný kurt dvoudílný a závěsný kurt s oporou hlavy pro pí. Smetanovou
Krajská zdravotní, a.s.	3 000,00	Úhr.nákladů na činnost MUDr. Mourkové - doplňování údajů do mezinárodní databáze 1.10.201
Zapletal Ondřej MUDr. Ph.D.	2 000,00	Úhr.nákladů na činnost MUDr. Zapletala - doplňování údajů do mezinárodní databáze 1.10.20
Dětské centrum Čtyřlístek, příspěvková organizace	1 853,00	Figurky pro dětské centrum Čtyřlístek
Krajská zdravotní, a.s.	1 000,00	Úhr.nákladů na činnost MUDr. Procházkové - doplňování údajů do mezinárodní databáze 1.10.
Krajská zdravotní, a.s.	1 000,00	Úhr.nákladů na činnost MUDr. Mourkové - doplňování údajů do mezinárodní databáze 1.10.202
Dětské centrum Čtyřlístek, příspěvková organizace	947,00	Pananky do domečku pro Dětské centrum Čtyřlístek, p.o.
Fakultní nemocnice v Motole	592,90	Sanitace - čištění watercooleru pro FN Motol
Fakultní nemocnice v Motole	592,90	Sanitace - čištění watercooleru pro FN Motol
Fakultní nemocnice v Motole	592,90	Sanitace - čištění watercooleru pro FN Motol
Fakultní nemocnice v Motole	592,50	Sanitace - čištění watercooleru pro FN Motol
Fakultní nemocnice v Motole	1,00	50 ks polštářků 70x20 = žízala pro FN Motol

# NEPENĚŽNÍ DARY

Dárce	Za co	Hodnota
BILLA, spol. s r. o.	4 799 ks sad skleniček, 5 330 ks sad skleniček s karafou	889 719,00
Raiffeisenbank a.s.	1 ks sedací soupravy ve tvaru koňských hlav	646 890,00
AUTO IN s.r.o.	pronájem 2 vozů zn. Ford	307 500,00
OnlineMedical s.r.o.	4 950 ks dětských respirátorů	90 940,00
ACTIVA spol. s r.o.	kancelářské potřeby r. 2021	39 652,58
Hertford Investments, a.s.	5 ks PC Lenovo vč. příslušenství	25 000,00
Soňa Marešová	500 ks medvídků	17 500,00
Botanicus spol. s r.o.	100 ks mýdel s kořením a 100 ks mýdel růže	9 800,00
WATERCOOLER SYSTEM s.r.o.	45 ks barelů vody pro FN Motol	5 805,00
WATERCOOLER SYSTEM s.r.o.	pronájem vodního ochlazovače	5 355,00
Hana Šindlerová	20 ks marmelád	3 000,00
Stanislav Houdek	50 ks polštářů	3 000,00
Ivana Jandová	12 ks vánočních ozdob	1 200,00
Stanislav Houdek	50 ks polštářků 70x20 (žízala)	1,00



## DÁRCI NAD 10.000 Kč

Dárce	Částka
Shell Czech Republic a.s.	10 289 960,00
BERRONA SE	1 000 000,00
Amazon Logistic Prague s.r.o.	732 898,00
Ing. Bohuslav Šantrůček	500 000,00
BPA sport marketing a.s.	421 959,00
C & A Moda, s.r.o.	413 460,30
Buchnarová Helena	400 000,00
Philips Česká republika s.r.o.	393 825,00
SPARKYS s.r.o.	390 568,00
Partners Financial Services, a.s.	300 000,00
JABLOTRON SECURITY a.s.	290 800,00
Cara Plasma s.r.o.	275 250,00
FOR BABY, spol. s r.o.	250 000,00
nextbike Czech Republic	250 000,00
RIQ Investments a.s.	250 000,00
NOVATO spol. s r.o.	238 522,00
ALLTOYS, spol. s r.o.	209 417,00
Hokej Kladno s.r.o.	206 764,00
Kateřina Moravcová	134 011,00
Jiří Sismilich	128 337,00
Fotbalová asociace České republiky	119 000,00
Design Veteran Car Club	118 016,22
Kulvaitová Zdenka	110 000,00
Mertlík.eu - Car Transport Company, s.r.o.	100 200,00
Jordi's s.r.o.	98 745,00
CWP výživové poradenství s.r.o.	83 500,00
Clio direct s.r.o.	80 000,00
NEWTON DATA s.r.o.	75 000,00
Andrea Mohauptová	73 337,00
Jakub Mohaupt	73 337,00
eFrank.cz a.s.	70 000,00
Město Říčany	70 000,00
Kolibřík energie a.s.	61 079,34
Buček Karel	60 000,00
Denisa Lhotová	56 200,00
Dočkal Vladimír	50 000,00
MAXMAX.cz, s.r.o.	50 000,00
Stodola Michal	50 000,00
TRASK SOLUTIONS a.s.	50 000,00
manželé Wágnerovi	45 570,00
Holý Pavel	42 100,00
OnlineMedical s.r.o.	31 509,00
GOPAY s.r.o.	30 662,79

Dárce	Částka
C-FILTER FILTRY, S.R	30 000,00
Pechoušek Václav	30 000,00
Rittal Czech, s.r.o.	30 000,00
Šidlík Jozef	25 000,00
Šumbera Jan Ing.	24 000,00
THEMA TRADE s.r.o.	23 282,00
Play a Part, z.s.	22 023,00
Elfium s.r.o.	22 000,00
AsA-střechy s.r.o.	20 555,20
KETHER spol. s r.o.	20 000,00
Kopecká Jiřina	20 000,00
Potoma Jan	20 000,00
RM Domino s.r.o.	20 000,00
Hájek Ladislav	17 000,00
Cargologix s.r.o.	15 000,00
Martinovský Aleš	15 000,00
Realex s.r.o.	15 000,00
Drnek Vladimír Ing.	14 400,00
Hanousek Jan	12 000,00
Hrbek Lubomír	12 000,00
Hronek Karel Ing.	12 000,00
Kettner Jaroslav	12 000,00
Končal Martin Ing.	12 000,00
Kuchař Martin	12 000,00
Kuna Václav	12 000,00
SABE, spol. s r.o.	12 000,00
Vovesná Daniela	12 000,00
Kohout Tomáš	11 000,00
Ipsos s.r.o.	10 560,00
Aidlpes Michal	10 000,00
ELETH company s.r.o.	10 000,00
ELIV, s.r.o.	10 000,00
EuroFire, spol. s r.o.	10 000,00
GAMARTIS s.r.o.	10 000,00
Gocman Marek	10 000,00
Hladká Jana	10 000,00
Jureček Říčany, s.r.o.	10 000,00
Karlová Šárka JUDr.	10 000,00
Krepusová Alena	10 000,00
Ortolight, s.r.o.	10 000,00
OSTAZ s.r.o.	10 000,00
Ponrt Jiří	10 000,00
Poušková Irena	10 000,00



## DÁRCI NAD 10.000 KČ

Dárce	Částka
Rusnák Pavel	10 000,00
Slaný Jan	10 000,00
Stejskalová Petra	10 000,00
Šálková Jaroslava	10 000,00
Široký Ivo	10 000,00
Tuháčková Dana - Sladká inspirace	10 000,00
Vránek Martin	10 000,00
Wolf Vratislav	10 000,00



KAPKA NADĚJE

# ÚČETNÍ ZÁVĚRKA A AUDIT 2021

Nadáční fond Kapka naděje



## ZPRÁVA NEZÁVISLÉHO AUDITORA pro správní radu nadačního fondu Nadační fond Kapka naděje

### *Výrok auditora*

Provedli jsme audit přiložené účetní závěrky nadačního fondu Nadační fond Kapka naděje (dále také „Nadační fond“) sestavené na základě českých účetních předpisů, která se skládá z rozvahy k 31. 12. 2021, výkazu zisku a ztráty za rok končící 31. 12. 2021 a přílohy této účetní závěrky, která obsahuje popis použitých podstatných účetních metod a další vysvětlující informace.

**Podle našeho názoru účetní závěrka podává věrný a poctivý obraz aktiv a pasiv nadačního fondu Nadační fond Kapka naděje k 31. 12. 2021 a nákladů a výnosů a výsledku jejího hospodaření za rok končící 31. 12. 2021 v souladu s českými účetními předpisy.**

### *Základ pro výrok*

Audit jsme provedli v souladu se zákonem o auditorech a standardy Komory auditorů České republiky pro audit, kterými jsou mezinárodní standardy pro audit (ISA), případně doplněné a upravené souvisejícími aplikačními doložkami. Naše odpovědnost stanovená těmito předpisy je podrobněji popsána v oddílu Odpovědnost auditora za audit účetní závěrky. V souladu se zákonem o auditorech a Etickým kodexem přijatým Komorou auditorů České republiky jsme na Nadačním fondu nezávislí a splnili jsme i další etické povinnosti vyplývající z uvedených předpisů. Domníváme se, že důkazní informace, které jsme shromáždili, poskytují dostatečný a vhodný základ pro vyjádření našeho výroku.

### *Ostatní informace uvedené ve výroční zprávě*

Ostatními informacemi jsou v souladu s § 2 písm. b) zákona o auditorech informace uvedené ve výroční zprávě mimo účetní závěrku a naši zprávu auditora. Za ostatní informace odpovídá správní rada Nadačního fondu.

Náš výrok k účetní závěrce se k ostatním informacím nevztahuje. Přesto je však součástí našich povinností souvisejících s ověřením účetní závěrky seznámení se s ostatními informacemi a posouzení, zda ostatní informace nejsou ve významném (materiálním) nesouladu s účetní závěrkou či s našimi znalostmi o účetní jednotce získanými během ověřování účetní závěrky nebo zda se jinak tyto informace nejeví jako významně (materiálně) nesprávné. Také posuzujeme, zda ostatní informace byly ve všech významných (materiálních) ohledech vypracovány v souladu s příslušnými právními předpisy. Tímto posouzením se rozumí, zda ostatní informace splňují požadavky právních předpisů na formální náležitosti a postup vypracování ostatních informací v kontextu významnosti (materiality), tj. zda případné nedodržení uvedených požadavků by bylo způsobilé ovlivnit úsudek činěný na základě ostatních informací.





Na základě provedených postupů, do míry, již dokážeme posoudit, uvádíme, že

- ostatní informace, které popisují skutečnosti, jež jsou též předmětem zobrazení v účetní závěrce, jsou ve všech významných (materiálních) ohledech v souladu s účetní závěrkou a
- ostatní informace byly vypracovány v souladu s právními předpisy.

Dále jsme povinni uvést, zda na základě poznatků a povědomí o Nadačním fondu, k nimž jsme dospěli při provádění auditu, ostatní informace neobsahují významné (materiální) věcné nesprávnosti. V rámci uvedených postupů jsme v obdržení ostatních informací žádné významné (materiální) věcné nesprávnosti nezjistili.

### ***Odpovědnost správní rady Nadačního fondu za účetní závěrku***

Správní rada Nadačního fondu odpovídá za sestavení účetní závěrky podávající věrný a poctivý obraz v souladu s českými účetními předpisy, a za takový vnitřní kontrolní systém, který považuje za nezbytný pro sestavení účetní závěrky tak, aby neobsahovala významné (materiální) nesprávnosti způsobené podvodem nebo chybou.

Při sestavování účetní závěrky je správní rada povinna posoudit, zda je Nadační fond schopen nepřetržitě trvat, a pokud je to relevantní, popsat v příloze účetní závěrky záležitosti týkající se jeho nepřetržitého trvání a použití předpokladu nepřetržitého trvání při sestavení účetní závěrky, s výjimkou případů, kdy správní rada plánuje zrušení Nadačního fondu nebo ukončení jeho činnosti, resp. kdy nemá jinou reálnou možnost než tak učinit.

### ***Odpovědnost auditora za audit účetní závěrky***

Naším cílem je získat přiměřenou jistotu, že účetní závěrka jako celek neobsahuje významnou (materiální) nesprávnost způsobenou podvodem nebo chybou a vydat zprávu auditora obsahující náš výrok. Přiměřená míra jistoty je velká míra jistoty, nicméně není zárukou, že audit provedený v souladu s výše uvedenými předpisy ve všech případech v účetní závěrce odhalí případnou existující významnou (materiální) nesprávnost. Nesprávnosti mohou vznikat v důsledku podvodů nebo chyb a považují se za významné (materiální), pokud lze reálně předpokládat, že by jednotlivě nebo v souhrnu mohly ovlivnit ekonomická rozhodnutí, která uživatelé účetní závěrky na jejím základě přijmou.

Při provádění auditu v souladu s výše uvedenými předpisy je naší povinností uplatňovat během celého auditu odborný úsudek a zachovávat profesní skepticismus. Dále je naší povinností:

- Identifikovat a vyhodnotit rizika významné (materiální) nesprávnosti účetní závěrky způsobené podvodem nebo chybou, navrhnout a provést auditorské postupy reagující na tato rizika a získat dostatečné a vhodné důkazní informace, abychom na jejich základě mohli vyjádřit výrok. Riziko, že neodhalíme významnou (materiální) nesprávnost, k níž došlo v důsledku podvodu, je větší než riziko neodhalení významné (materiální) nesprávnosti způsobené chybou, protože součástí podvodu mohou být tajné dohody (koluze), falšování, úmyslná opomenutí, nepravdivá prohlášení nebo obcházení vnitřních kontrol správní radou.



- Seznámit se s vnitřním kontrolním systémem Nadačního fondu relevantním pro audit v takovém rozsahu, abychom mohli navrhnout auditorské postupy vhodné s ohledem na dané okolnosti, nikoli abychom mohli vyjádřit názor na účinnost jejího vnitřního kontrolního systému.
- Posoudit vhodnost použitých účetních pravidel, přiměřenost provedených účetních odhadů a informace, které v této souvislosti správní rada Nadačního fondu uvedla v příloze účetní závěrky.
- Posoudit vhodnost použití předpokladu nepřetržitosti trvání při sestavení účetní závěrky správní radou a to, zda s ohledem na shromážděné důkazní informace existuje významná (materiální) nejistota vyplývající z událostí nebo podmínek, které mohou významně zpochybnit schopnost Nadačního fondu nepřetržitě trvat. Jestliže dojdeme k závěru, že taková významná (materiální) nejistota existuje, je naší povinností upozornit v naší zprávě na informace uvedené v této souvislosti v příloze účetní závěrky, a pokud tyto informace nejsou dostatečné, vyjádřit modifikovaný výrok. Naše závěry týkající se schopnosti Nadačního fondu nepřetržitě trvat vycházejí z důkazních informací, které jsme získali do data naší zprávy. Nicméně budoucí události nebo podmínky mohou vést k tomu, že Nadační fond ztratí schopnost nepřetržitě trvat.
- Vyhodnotit celkovou prezentaci, členění a obsah účetní závěrky, včetně přílohy, a dále to, zda účetní závěrka zobrazuje podkladové transakce a události způsobem, který vede k věrnému zobrazení.

Naší povinností je informovat správní radu mimo jiné o plánovaném rozsahu a načasování auditu a o významných zjištěních, která jsme v jeho průběhu učinili, včetně zjištěných významných nedostatků ve vnitřním kontrolním systému.

Auditorská společnost: APTUS audit s.r.o.  
Sídlo: Hutnická 2918/3, 434 01 Most  
Číslo auditorského oprávnění  
auditorské společnosti: 529

Jméno a příjmení auditora, který jménem  
společnosti vypracoval zprávu: Ing. Lucie Jindřichová  
Číslo auditorského oprávnění: 2216

Datum vypracování: *19.10.2022*

Podpis auditora:

*Jil*



# ROČNÍ ÚČETNÍ ZÁVĚRKA

V PLNÉM ROZSAHU

ke dni 31. 12. 2021

neziskové organizace

## Nadační fond Kapka naděje

se základními údaji:

**Sídlo organizace:** Žatecká 16/8, Josefov, 110 00 Praha 1  
**Místo výkonu činnosti:** stejné jako sídlo  
**Identifikační číslo:** 26200490  
**Právní forma:** Nadační fond  
**Místo registrace:** Městský soud v Praze, oddíl N, vložka 356  
**Datum vzniku:** 18.9.2000  
**Předmět činnosti:** shromažďování finančních prostředků určených zejména k zajištění léčebných, školních, kulturních a sociálních potřeb nemocných dětí, a to zejména děti postižených nádorovým onemocněním

**Rozvahový den:**

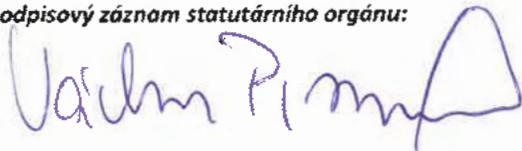
31.12.2021

**Okamžik sestavení**

účetní závěrky:

31.05.2022

**Podpisový záznam statutárního orgánu:**



Sestavuje-li česká účetní jednotka roční účetní závěrku i v jiných jazycích než je jazyk český a vzniknou-li čtenáři těchto jazykových verzí nějaké nejasnosti, platí vždy roční účetní závěrka v českém jazyce.

Roční účetní závěrka je sestavena podle zákonů platných v ČR, tj. zákona č. 563/1991 Sb., o účetnictví, Vyhlášky č. 504/2002 Sb. a Českých účetních standardů, v souladu s hlavními účetními zásadami: zásada věrného zobrazení skutečnosti, předpoklad trvání podniku v dohledné budoucnosti, zákaz kompenzace, aktuální princip, stálost metod, zásada opatrnosti, bilanční kontinuita, srozumitelnost informací, zásada významnosti.



## PŘÍLOHA ROČNÍ ÚČETNÍ ZÁVĚRKY

ke dni 31.12.2021  
(v celých tisících Kč)

### I. OBECNÉ INFORMACE

#### Popis účetní jednotky

Název organizace:	Nadační fond Kapka naděje
Sídlo organizace:	Žatecká 16/8, Josefov, 110 00 Praha 1
Místo výkonu činnosti:	stejně jako sídlo
Identifikační číslo:	26200490
Právní forma:	Nadační fond
Místo registrace:	Městský soud v Praze, oddíl N, vložka 356
Datum vzniku:	18.9.2000
Poslání organizace: (hlavní činnost)	shromažďování finančních prostředků určených zejména k zajištění léčebných, školních, kulturních a sociálních potřeb nemocných dětí, a to zejména dětí postižených nádorovým onemocněním
Ostatní činnosti:	-

#### Zřizovatelské organizace

Právnícká osoba / fyzická osoba	Sídlo společnosti, IČ	Povaha vkladu	Výše vkladu	Datum vkladu
Václava Pizingerová	Říčany – Radošovice, Sokolovská 360/2	peněžní	10	18.9.2000

#### Členové statutárních orgánů ke dni 31.12.2021

Příjmení	Jméno	Funkce	Od data
Pizingerová	Václava	předseda správní rady	18.9.2000
Karasová	Milada	člen správní rady	9.5.2002
Prof. MUDr. Starý	Jan	člen správní rady	9.5.2002
MUDr. Lewandovska	Simona	člen správní rady	9.5.2002
Ing. Šindler, Ph.D.	Petr	člen správní rady	8.1.2013

#### Členové dozorčích orgánů ke dni 31.12.2021

Příjmení	Jméno	Funkce	Od data
JUDr. Profous	Miloš	předseda dozorčí rady	24.11.2009
MUDr. Jenšovská	Dana	místopředseda dozorčí rady	24.11.2009
Ing. Potůček	Martin	člen dozorčí rady	12.11.2014

#### Změny v běžném účetním období zapisované do příslušné evidence (např. obchodní rejstřík, Ministerstvo vnitra)

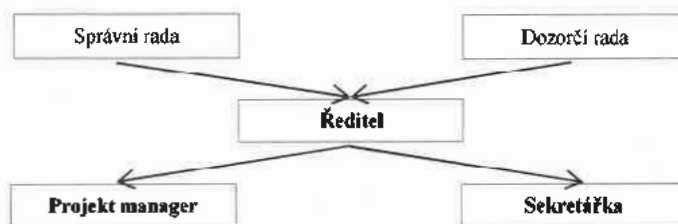
Ve sbírce listin je uložen Notářský zápis NZ 1240/2021, kde je uvedena změna počtu členů Správní rady z 5 na 7 s datem sepsání 18.08.2021.

Dále je zde uložen nový zakladatelský dokument Statut, kde je tato změna také uvedena. Datum sepsání je 25.08.2021.

*Změny v následujícím účetním období zapisované do příslušné evidence podle stavu k 31.05.2022*

Dne 26.5.2022 je sepsáno Usnesení čj. N 356/RD145/MSPH, Fj 206830/2022/MSPH, kde se vymazává člen dozorčí rady Ing. Martin Potůček, datum zániku členství 13. dubna 2022 a zapisuje se nový člen dozorčí rady Jan Fišer MLitt, dat. nar. 21.dubna 1989, datum vzniku členství 13. dubna 2022. Dále se doplňují noví členové správní rady a to: Ing. Jaroslav Beran, dat.nar. 14.listopadu 1956, den vzniku členství 09.02.2022, dále pak Petr Beneš, dat. nar. 2. června 1984, datum vzniku členství 09.02.2022.

*Organizační struktura organizace ke dni 31.12.2021*



*Zásadní změny v organizační struktuře za běžné období*

nejsou

*Organizační složky organizace s vlastní právní subjektivitou*

nemá

*Jiné účetní jednotky, v nichž má organizace obchodní podíl ke dni 31.12.2021*

nemá

*Jiné účetní jednotky, které organizace založila do 31.12.2021*

nemá

<i>Průměrný počet zaměstnanců a výše osobních nákladů ke dni 31.12.2021</i>	<b>Běžné období</b>	<b>Minulé období</b>	<b>Zaměstnanci</b>	<b>Běžné období</b>	<b>Minulé období</b>
Zaměstnanci					
průměrný počet	3	4	osobní náklady	2 980	3 972
- z toho řídicích pracovníků	1	1	- z toho řídicích pracovníků	1 046	1 140

*Odměny členů statutárních a dozorčích orgánů ke dni 31.12.2021*

<b>Odměny</b>	<b>Běžné období</b>	<b>Minulé období</b>
Statutární orgán	782	841
Dozorčí orgán	-	-

*Účasti členů statutárních, dozorčích orgánů a jejich rodinných příslušníků v osobách, s nimiž uzavřela účetní jednotka obchodní smlouvy*

nebyly

*Účasti členů statutárních, dozorčích orgánů a jejich rodinných příslušníků v osobách, s nimiž uzavřela účetní jednotka obchodní smlouvy*

nebyly uzavřeny

*Poskytnuté půjčky, úvěry, záruky a ostatní plnění členům orgánů*

nebyly poskytnuty



Přijaté půjčky, úvěry, záruky a ostatní plnění členům orgánů

nebyly přijaty

## II. INFORMACE O POUŽITÝCH ÚČETNÍCH METODÁCH, OBECNÝCH ÚČETNÍCH ZÁSADÁCH A ZPŮSOBECH OCEŇOVÁNÍ V BĚŽNÉM OBDOBÍ

### Účetní období

x	kalendářní rok	-	hospodářský rok	od		do	
---	----------------	---	-----------------	----	--	----	--

### Software používaný pro zpracování účetnictví

Pohoda

### Místo úschovy účetních záznamů

v sídle účetní jednotky

### Obecné uznávané účetní zásady

Účetnictví bylo zpracováno při používání následujících obecných účetních zásad: zásada věrného a poctivého zobrazení skutečnosti, předpoklad trvání podniku v dohledné budoucnosti, zásada periodicity, nezávislosti účetních období, vymezení okamžiku realizace (akruální princip), vymezení účetní jednotky, zákazu kompenzace, stálosti metod, oceňování v historických cenách, opatrnosti, bilanční kontinuity, oceňování peněžní jednotkou, srozumitelnosti informací, přednosti obsahu před formou, objektivity účetních informací, zásada významnosti.

### Popis nedodržených nebo v průběhu úč. období změněných účet. zásad, které ovlivnily sestavení účetní závěrky

nejsou

### Podstatné změny v oceňování, postupech odpisování, účtování a vykazování oproti minulému účetnímu období

Změny v postupech účtování
Nebyly

### Způsoby ocenění majetku a závazků při pořízení

Pořizovací cenou	Imenovitou hodnotou
Nakupovaný hmotný majetek	Peněžní prostředky a ceny
Nakupovaný nehmotný majetek	Pohledávky a závazky při vzniku
Cenné papíry, podíly a deriváty	-
Vlastními náklady	Reprodukční pořizovací cenou
-	Bezplatně nabytý majetek a inventurní nález

### Stanovení reprodukční pořizovací ceny u majetku

nebyl důvod pro stanovení

### Sestavení odpisových plánů pro dlouhodobý nehmotný a hmotný majetek a použité odpisové metody

Dlouhodobý majetek	Způsob, metoda odpisování
Drobný dlouh. nehmotný majetek	pořizovací cena do 60.000,-, odepisován 1/24 měsíců
Samostatné movité věci	pořizovací cena nad 80.000,-, daňové odpisy = účetní odpisy
Drobný dlouh. hmotný majetek	pořizovací cena do 40.000,-, odepisován 1/24 měsíců

### Stanovení opravných položek k majetku / pokud byla tvořena podle obecných účetních zásad

nebyl důvod pro stanovení

Stanovení reálné hodnoty majetku a závazků ke dni 31.12.2021

nebyl důvod pro stanovení

Druhy nákladů související se zásobami nakupovanými a stanovenými na úrovni vlastních nákladů

Druhy zásob	Do PC jsou zahrnuty vedlejší náklady pořízení	Do ceny na úrovni VN jsou zahrnuty náklady
Materiál	pořizovací cenou	-

Vedení zásob stejného druhu na skladě

pořizovací cenou

Způsob účtování pořízení a úbytku zásob

Způsob	Použití u druhu zásob
„A“	materiál – věcné dary získané na základě darovacích smluv určených k darování 3. osobám

Přepočet údajů v cizích měnách na českou měnu k okamžiku uskutečnění účetního případu

Druh majetku	Zvolený kurz
Pokladna, cenný	denní kurz ČNB

Přepočet aktiv a závazků k rozvahovému dni kursem ČNB

Druh majetku	Zvolený kurz
Pokladna	kurz ČNB k 31.12.2021

### III. DOPLŇUJÍCÍ INFORMACE K ROZVAZE A VÝKAZU ZISKU A ZTRÁTY

Významné události, které nastaly mezi 31.12.2021 až 31.05.2022

nenastaly

Transformace údajů z výkazů minulého účetního období do výkazů běžného období

nebyl důvod

Netransformované, nesrovnatelné informace z minulého účetního období do běžného účetního období

nejsou

Fyzická inventura majetku

Druh	Okamžik ukončení inventury	Druh	Okamžik ukončení inventury
Materiál na skladě	31.12.2021	Pokladna	31.12.2021
Drobný dlouhodobý hmotný majetek	31.12.2021	Cenný	31.12.2021

Dokladová inventarizace majetku a závazků

Druh	Okamžik proved. inventury	Druh	Okamžik proved. inventury
Ocenitelná práva	31.12.2021	Vlastní jmění	31.12.2021
Ostatní dlouhodobý nehmotný majetek	31.12.2021	Dohadné účty aktivní a pasivní	31.12.2021
Drobný dlouhodobý hmotný majetek	31.12.2021	Nerozd. zisk, neuhrazená ztráta min. let	31.12.2021
Dluhové cenné papíry držené do splatnosti	31.12.2021	Fondy	31.12.2021
Materiál	31.12.2021	Ost. pohledávky a závazky za zaměstn.	31.12.2021
Pokladna	31.12.2021	Zúčtování s institucemi soc. a zdrav.poj.	31.12.2021
Cenný	31.12.2021	Daně	31.12.2021
Bankovní účty	31.12.2021	Nároky na dotace	31.12.2021
Krátkodobý finanční majetek	31.12.2021	Jiné pohledávky a závazky	31.12.2021
Poskytnuté provozní zálohy	31.12.2021	Výdaje příštích období	31.12.2021
Dodavatelé	31.12.2021	Náklady příštích období	31.12.2021
Zaměstnanci	31.12.2021		



### Přírůstky a úbytky dlouhodobého nehmotného, hmotného a finančního majetku (A.)

	PZ	Přírůstek	Úbytek	převod	KZ
<i>Dlouhodobý nehmotný majetek celkem</i>	79	0	17	0	62
z toho: ochranná známka	46	0	17	0	29
drobný nehmotný majetek	33	0	0	0	33
<i>Dlouhodobý hmotný majetek celkem</i>	482	160	38	0	604
z toho: drobný hmotný majetek	482	160	38	0	604
<i>Dlouhodobý finanční majetek celkem</i>	18 646	0	8	0	18 638
z toho: Raiffeisen Hochzing	18 646	0	8	0	18 638

### Dlouhodobý nehmotný a hmotný majetek (A.)

Druh majetku	Běžné období		Minulé období	
	Pořizovací cena	Oprávký	Pořizovací cena	Oprávký
<i>Dlouhodobý nehmotný majetek</i>	62	63	79	79
z toho: ochranná známka	29	30	46	46
drobný nehmotný majetek	33	33	33	33
<i>Dlouhodobý hmotný majetek</i>	604	448	482	458
z toho: drobný hmotný majetek	527	371	405	381
server vč. příslušenství	77	77	77	77

### Tuzemské a zahraniční dlouhodobé majetkové CP a majetkové účasti (A.III.1., A.III.2.)

nemá

### Tuzemské a zahraniční dlouhodobé dluhové CP (A.III.3.)

Druh CP	Emitent	Pořizovací cena	Finanční výnos
dluhopis	Raiffeisenlandesbank Oberösterreich	10 000	306
dluhopis	Raiffeisenlandesbank Oberösterreich	2 010	55
dluhopis	Raiffeisenlandesbank Oberösterreich	5 029	103
dluhopis	Raiffeisenlandesbank Oberösterreich	1 621	64

### Opravné položky / pokud byly tvořeny podle obecných účetních zásad

nebyly tvořeny

### Souhrnná výše majetku neuvedená v rozvoze ke dni 31.12.2021

Druh majetku	Způsob ocenění	Běžné období	Minulé období
Nehmotný majetek	pořizovací cenou	10	10
Hmotný majetek	pořizovací cenou	25	29

### Hmotný majetek zatížený zástavním právem (věcným břemenem)

není

### Majetek s výrazně vyšším tržním oceněním než je jeho ocenění v účetnictví

není

### Zásoby (B.I.)

Druh zásob	Popis druhu zásob	PZ	přírůstek	úbytek	KZ
Materiál	přijaté nepředané věcné dary	2 727	808	2 351	1 184
Materiál	sbírkové předměty, vstupenky	522	1 340	1 270	592

### Pohledávky z obchodních vztahů (B.I.1.)

nejsou

### Pohledávky z titulu zádržného – dlouhodobé pohledávky

nejsou



Pohledávky k účastníkům sdružení (B.II.14.)

nejsou

Poskytnuté provozní zálohy (B.II.4.)

Poskytnuté zálohy	Poskytnuto komu	Záloha celkem
Dlouhodobé	kauce na nájem	24
Dlouhodobé	peněžní jistota České pošta a.s.	7
Krátkodobé	záloha na nákup nep. příspěvku	2 843
<b>Komentář ke způsobu účtování poskytnutých záloh a uplatnění DPH:</b> Organizace je neplátce DPH		

Dohadné účty aktivní (B.II.18.)

	PZ	Přírůstek	úbytek	KZ
Celkem krátkodobé dohadné účty aktivní	140	142	140	142
z toho: výnos z termínovaného účtu	140	142	140	142

Přehled pohledávek po lhůtě splatnosti (B.II.1.)

173 tis. Kč

Pohledávky po lhůtě splatnosti

173 tis. Kč

Po splatnosti 1 - 29 dnů

0 tis. Kč

Po splatnosti 180 – 359 dnů

173 tis. Kč

Pohledávky ke správě sociálního zabezpečení a zdravotním pojišťovnám (B.II.7.)

nejsou

Pohledávky daňové k finančnímu úřadu (B.II.8.-11.)

nejsou

Existující pohledávky kryté zástavním právem (ručením)

nejsou

Pohledávky, které vzniknou nedodržením smlouvy a jsou kryté zástavním právem (ručením)

nejsou

Pohledávky nevyúčtované v účetnictví a neuvedené v rozvaze

nejsou

Peněžní prostředky v hotovosti nebo na bankovních účtech (B.III.1., B.III.3.)

Hotovost		KZ v CZK	Bankovní účty	Měna	KZ v CZK
celkem		184	Celkem	CZK	54 265
z toho:	CZK	182	Běžné účty	CZK	45 582
	EUR	2	Účet veřejné sbírky	CZK	7 572
	USD	0	Privat bank	CZK	1 111
	Ceniny	0	Termínovaný účet	CZK	0

Tuzemské a zahraniční krátkodobé majetkové CP a majetkové účasti (B.III.4.)

Druh CP	Emitent	Požizovací cena	Finanční výnos
podílové listy	Dynamik Invest	1 894	0

Tuzemské a zahraniční krátkodobé dluhové CP (B.III.5.)

nejsou

Časové rozlišení aktivních účtů (B.IV.)

Časové rozlišení	PZ	přírůstek	Úbytek	KZ
Celkem	8	15	13	10



z toho:	náklady příštích období – pojištění, předplatné	8	15	13	10
---------	---	---	----	----	----

#### Vlastní jmění (A.1.1.)

Z čeho je tvořeno vlastní jmění	Tvorba	Použití
vkład zakladatele	10	-
darý pro NF	9 532	-

#### Fondy (A.1.2.)

Popis fondu / způsob tvorby a použití	Tvorba		Použití	
	Rok	Částka	Rok	Částka
darý 3. osobám získané na základě darovacích smluv	2018	27 341	2018	23 752
	2019	39 027	2019	44 235
	2020	46 991	2020	52 374
	2021	50 667	2021	46 875
veřejné sbírky	2018	5 493	2018	3 901
	2019	4 958	2019	5 087
	2020	6 648	2020	3 140
	2021	6 386	2021	10 826

#### Přehled veřejných registrovaných sbírek (A.1.2.)

Veřejná sbírka		Účel veřejné sbírky	Období od	Období do
III.	od 31.5.2014	pro děti s národovým onemocněním	31.5.2014	na neurčito

#### Veřejná sbírka – stav k 31.12. b.o. – veřejná sbírka č. III

Způsob provádění sbírky	Hrubý výtěžek sbírky	Náklady sbírky	Čistý výtěžek sbírky	Čerpání sbírky	Stav sbírky
pokladničkami	792	-	792	-	792
prodejem předmětů	8 040	-	8 040	-	8 040
vstupenkami	28	-	28	-	28
DMS zprávy	18 129	-	18 129	-	18 129
ostatní příspěvky	11 951	-	11 951	-	11 951
úroky	16	-	16	-	16
náklady sbírky	-	31	-31	-	-31
čerpání sbírky	-	-	-	30 750	-30 750
Celkem	38 956	31	38 925	30 750	8 175

#### Veřejná sbírka – změny v běžném období – veřejná sbírka č. III

Způsob provádění sbírky	Hrubý výtěžek sbírky	Náklady sbírky	Čistý výtěžek sbírky	Čerpání sbírky	Stav sbírky
pokladničkami	6	-	6	-	6
prodejem předmětů	2 516	-	2 516	-	2 516
vstupenkami	-	-	-	-	-
DMS zprávy	3 057	-	3 057	-	3 056
ostatní příspěvky	804	-	804	-	805
úroky	3	-	3	-	2
náklady sbírky	-	2	-2	-	-2
čerpání sbírky	-	-	-	11 204	-11 204
Celkem	6 386	2	6 384	11 204	-4 820

#### Použití čistého výtěžku veřejné sbírky v b.o. (A.1.2.) – veřejná sbírka č. III

Příjemce daru	Účel daru	Výše poskytnuté částky
Univerzita Karlova	HW včetně příslušenství pro FN Motol - CLIP	885
Městská nemocnice Čáslav	9 ks postele TOM2 vč. příslušenství pro Městskou nemocnici Čáslav	603
Nemocnice Rudolfa a Stefanie Beneš, a.s., nemocnice Středočeského kraje	1 ks UZ přístroje Viomo c100 pro Nemocnici Rudolfa a Stefanie Beneš	499
Krajská nemocnice Liberec, a.s.	1 ks Sono Site M-turbo 1.S.1 vč. přísl. pro Krajskou nemocnici Liberec a.s.	499
Nemocnice České Budějovice, a.s.	5 ks postelí TOM2 vč. příslušenství pro Nemocnici České Budějovice	497
Nemocnice Pardubického kraje, a.s.	2 ks monitorů životních funkcí pro Nemocnici Pardubického kraje, a.s.	432
Krajská nemocnice T. Bati, a. s.	5 ks resuscitátorů pro Krajskou nemocnici T. Bati a.s.	399
Karlovarská krajská nemocnice a.s.	5 ks Perfusor Kompakt Plus a 5 ks infusomat Kompakt Plus pro Karlovarskou krajskou nemocnici a.s.	362
Fakultní nemocnice Ostrava	1 ks BXS3F2 LED Kit - mikroskop pro FN Ostrava	337
Fakultní nemocnice Plzeň	1 ks MOTOMed letto2 pro použití na lůžku pro FN Plzeň	312
Fakultní nemocnice v Motole	7 ks Alaris GW - infuzní pumpa pro FN Motol	271
Krajská zdravotní, a.s.	1 ks VapoTherm Oxygen Assist Module vč. příslušenství pro Krajskou zdravotní a.s. Most	268
Fakultní nemocnice Královské Vinohrady	1 ks Milli-Q Direct 8 Shipping Kit vč. příslušenství pro FN Královské Vinohrady	267
Nemocnice Strakonice, a. s.	1 ks sondy Superficial probe vč. příslušenství pro Nemocnici Strakonice	263
Nemocnice Nymburk s.r.o.	1 ks Avalon CL vč. příslušenství pro Nemocnici Nymburk s.r.o.	260
Nemocnice Znojmo, příspěvková organizace	1 ks vyhřívacího lůžka vč. příslušenství, 1 ks fototerapie pro Nemocnici Znojmo, p.o.	255
Oblastní nemocnice Mladá Boleslav, a.s., nemocnice Středočeského kraje	1 ks lůžka Eleganza 4 s váhami vč. příslušenství a 3 x jídelní stůl Solido 3 pro ON Mladá Boleslav	239
Krajská zdravotní, a.s.	1 ks VapoTherm Precision vč. příslušenství pro Krajskou zdravotní a.s.	232
Uherskohradištská nemocnice a.s.	10 ks lineárních dávkovačů pro Uherskohradištskou nemocnici, a.s.	209
Nemocnice Pardubického kraje, a.s.	3ks inj. dávkovačů, 5 ks koj. vah a 3 ks volum. pump pro Nemocnici Pardubického kraje, a.s.	205
Nemocnice Jihlava, příspěvková organizace	1 ks JM-105 Jaundice Meter pro Nemocnici Jihlava	193
Nemocnice Boskovice s.r.o.	1 ks JM-105 Jaundice Meter pro Nemocnici Boskovice	193
Fakultní nemocnice Hradec Králové	1 ks AIRVO 2 Nasal High Flow vč. příslušenství pro FN Hradec Králové	170
Krajská zdravotní, a.s.	1 ks monitor B125 vč. příslušenství pro Krajskou zdravotní a.s.	169
Fakultní nemocnice Plzeň	3 ks modulu CO2 Artema vč. příslušenství pro FN Plzeň	158
Karlovarská krajská nemocnice a.s.	1 ks monitor B105 vč. příslušenství pro Karlovarskou krajskou nemocnici a.s.	147
Nemocnice s poliklinikou Havířov, příspěvková organizace.	1 ks Neobledn vč. příslušenství pro Nemocnici s poliklinikou Havířov	145
Fakultní nemocnice Brno	5 ks pulzních oxymetrů 2 ks soft sensor SpO2 prstový pro FN Brno	122
Fakultní nemocnice Královské Vinohrady	1 ks BTL CardioPoint-Holter H100 pro FN Královské Vinohrady	120
Všeobecná fakultní nemocnice v Praze	1 ks bronchoprovokační systém APS s příslušenstvím pro Kliniku pediatrie VFN a 1.LF UK	112
Oblastní nemocnice Mladá Boleslav, a.s., nemocnice Středočeského kraje	1 ks EKG vč. příslušenství pro ON Mladá Boleslav	104
Nemocnice Jihlava, příspěvková organizace	1 ks sestavy GSI Novus TEOAE pro Nemocnici Jihlava	100
Fakultní nemocnice Hradec Králové	1 ks postele TOM2 vč. příslušenství pro FN Hradec Králové	99
Uherskohradištská nemocnice a.s.	4 ks kojeneckých vah pro Uherskohradištskou nemocnici, a.s.	98
Nemocnice Pardubického kraje, a.s.	1 ks EKG vč. příslušenství pro Svitavskou nemocnici, a.s.	97
Krajská zdravotní, a.s.	1 ks postele TOM2 vč. příslušenství pro Krajskou zdravotní a.s.	94
Bartáková Lenka	1. část stomatologického ošetření Vojtěcha Bartáka	94
Uherskohradištská nemocnice a.s.	2 ks pulzního oxymetru vč. přísl. pro Uherskohradištskou nemocnici, a.s.	92
Sdružené zdravotnické zařízení Krnov, příspěvková organizace	2 ks ultrazvukových nebulizátorů vč. přísl. pro Sdružené zařízení Krnov p.o.	90
Nemocnice Pardubického kraje, a.s.	1 ks Neobledn vč. příslušenství pro Nemocnici Pardubického kraje, a.s.	89
Nemocnice Strakonice, a.s.	1 ks transportního křesla SELLA pro Nemocnici Strakonice	89
Oblastní nemocnice Mladá Boleslav, a.s., nemocnice Středočeského kraje	1 ks fototerapie vč. brýlí pro novorozence pro ON Mladá Boleslav	80
Slezská nemocnice v Opavě, příspěvková organizace	1 ks fototerapeutické lampy FTL-620 pro Slezskou nemocnici v Opavě	79
Fakultní nemocnice Hradec Králové	1 ks Nocospray 2 pro Nemocnici FN Hradec Králové	75
Fakultní nemocnice Hradec Králové	3 ks pulzního oxymetru vč. prstového senzoru pro FN Hradec Králové	66
Krajská zdravotní, a.s.	1 ks BSID-III vč. příslušenství pro Krajskou zdravotní a.s. Most	62



Krajská zdravotní, a.s.	1 ks PC READ vč. SW licence (čtecí stanice EEG) pro Krajskou zdravotní a.s. Most	62
Krajská zdravotní, a.s.	1 ks Modulu CO2 pro monitory, 10 bal. vzorkovacích hadiček pro Krajskou zdravotní a.s.	59
Krajská zdravotní, a.s.	Nábytek do pokoje pro matky nedonošených dětí pro Krajskou zdravotní, a.s. Most	57
Fakultní nemocnice Královské Vinohrady	1 ks EKG vč. příslušenství pro FN Královské Vinohrady	56
Nemocnice Strakonice, a.s.	2 ks volumetrických pump pro Nemocnici Strakonice a.s.	48
Oblastní nemocnice Mladá Boleslav, a.s., nemocnice Středočeského kraje	1 ks STANKIGHT III, záznamník vč. příslušenství pro ON Mladá Boleslav, a.s.	47
Fakultní nemocnice Hradec Králové	1 ks Warming Unit X1 a Cart for Warmtouch Xi pro FN Hradec Králové	46
Krajská zdravotní, a.s.	1 ks Perfusor Space pro Krajskou zdravotní a.s. Most	45
Fakultní nemocnice Plzeň	1 ks pulzního oxymetru vč. příslušenství pro FN Plzeň	43
Uherskohradištská nemocnice a.s.	1 ks Medela Symphony PLUS vč. přísl. pro Uherskohradištskou nemocnici, a.s.	40
Klatovská nemocnice, a.s.	1 ks pulzního oxymetru vč. přísl. pro Klatovskou nemocnici, a.s.	40
Sdružené zdravotnické zařízení Krnov, příspěvková organizace	2 ks novorozeneckých lůžek vč. přísl. pro Sdružené zařízení Krnov p.o.	29
Thomayerova nemocnice	Vybavení ambulance dětské kliniky Thomayerova nemocnice	27
Oblastní nemocnice Kladno, a.s., nemocnice Středočeského kraje	2 ks kojeneckých vah RADWAG a 2 ks kojeneckých vah SOEHNLE pro ON Kladno	27
Nemocnice Jablonec nad Nisou, p.o.	3 ks stolků Solido 3 pro Nemocnici Jablonec nad Nisou	23
Fakultní nemocnice Hradec Králové	1 ks pulzního oxymetru vč. prstového senzoru pro FN Hradec Králové	22
Fakultní nemocnice Hradec Králové	1 ks digitální mřístkové váhy pro FN Hradec Králové	18
Krajská zdravotní, a.s.	3 ks nočních stolků k lůžku pro Krajskou zdravotní, a.s. Most	12
Všeobecná fakultní nemocnice v Praze	20 ks dek pro neonatologii VFN Praha	12
Bartáková Lenka	2. část stomatologického ošetření Vojtěcha Bartáka	10
Klatovská nemocnice, a.s.	3 ks podvozků ARGO-4 a 3ks color setů ARGO pro ON Kladno	9
Klatovská nemocnice, a.s.	2 ks Buzzy Mini Health care, dětských škrtidel pro Klatovskou nemocnici, a.s.	8
Smetanová Svěтана	Dětské lehátko do vany pro K. Smetanovou	8
Dětské centrum Čtyřlístek, příspěvková organizace	Vybavení herny pro dětské centrum Čtyřlístek Opava	6
Bartáková Lenka	Stomatologické ošetření Vojtěcha Bartáka	5
Oblastní nemocnice Kladno, a.s., nemocnice Středočeského kraje	1 ks buzzy mini Healthcare Včelka pro ON Kladno	4
Oblastní nemocnice Kladno, a.s., nemocnice Středočeského kraje	1 ks zahradního domku s červenou střechou pro ON Kladno	3
Smetanová Svěтана	1 ks závěsný kurt dvoudílný a závěsný kurt s oporou hlavy pro pí. Smetanovou	3
Dětské centrum Čtyřlístek, příspěvková organizace	Figurky pro dětské centrum Čtyřlístek	2
Dětské centrum Čtyřlístek, příspěvková organizace	Panenko do domečku pro Dětské centrum Čtyřlístek, p.o.	1
Fakultní nemocnice v Motole	Sanitace - čištění watercooleru pro FN Motol	1
Fakultní nemocnice v Motole	Sanitace - čištění watercooleru pro FN Motol	1

### Oceňovací rozdíl z přecenění majetku a závazků (A.I.3.)

nejso

### Výsledek hospodaření minulých let (A.II.)

Výsledek hospodaření minulých let	Zisk m.o.		Ztráta m.o.	
	Rok	Částka	Rok	Částka
Nerozdělený zisk minulých let, neuhrzená ztráta minulých let	2018	428	-	-
	2019	514	-	-
	2020	443	-	-

### Změny vlastního jmění, fondů, VH v průběhu účetního období

Stav / složky vlastního jmění	Popis změny	Částka b.o. (+ / -)	Částka m.o. (+ / -)
Stav k 1.1.		79 871	77 672
Vlastní jmění	nep.dary, dědictví	638	3 631

Fondy	dary	-648	- 1 875
VH ve schvalov. řízení	převod VH 2020	443	514
Nerozděl. zisk, neuhr. ztráta	převod VH 2020	-443	-514
VH běžného období	VH 2021	442	443
Stav k 31.12.		80 303	79 871

*Použití výsledku hospodaření minulého úč. období ve výši* 443

*a návrh na použití výsledku hospodaření běžného účetního období ve výši* 442

Způsob použití	Použití VH min. obd.		Návrh na použití VH běž. obd.	
	Částka	%	Částka	%
Nerozdělen	443	100,00	442	100,00

*Rezervy (B.I.)* nemá

*Potenciální ztráty, na něž nebyla vytvořena rezerva* nejsou

*Závazky z obchodních vztahů (B.III.1.)* 702 tis. Kč

*Závazky z titulu zádržného – dlouhodobé závazky* nejsou

*Závazky k účastníkům sdružení (B.III.15.)* nejsou

*Přijaté zálohy (B.III.3.)* nejsou

***Dohadné účty pasivní (B.III.22.)***

	PZ	Přírůstek	Úbytek	KZ
<i>Celkem krátkodobé dohadné účty pasivní</i>	48	48	48	48
spotřeba vody, el.energie, plynu, ostatní služby - do výše záloh	48	0	48	0

*Finanční leasing* není

*Závazky po lhůtě splatnosti* 310 tis. Kč

*Po splatnosti 1 - 29 dnů* 268 tis. Kč

*Po splatnosti 30 – 89 dnů* 42 tis. Kč

***Závazky ke správě sociálního zabezpečení a zdravotním pojišťovnám (B.III.7.)***

	PZ	Přírůstek	Úbytek	KZ
<i>Celkem</i>	86	1 318	1 328	76
<i>z toho:</i>				
sociální pojištění	60	921	928	53
zdravotní pojištění	26	397	400	23

***Závazky daňové k finančnímu úřadu (B.III.8.-11.)***

	PZ	Přírůstek	Úbytek	KZ
<i>Celkem</i>	30	404	417	17
<i>z toho:</i>				
daň z příjmu PO	1	34	35	0



	zálohová daň	29	370	382	17
	Ostatní	0	0	0	0

*Splatné závazky ke správě sociálního zabezpečení, zdravotním pojišťovnám, finančnímu úřadu*

Druh závazku	Částka	Datum vzniku	Splatnost
sociální pojištění	53	31.12.2021	15.1.2022
zdravotní pojištění	23	31.12.2021	15.1.2022
zálohová daň zaměstnanců	17	31.12.2021	15.1.2022

*Existující závazky kryté zástavním právem (ručením)* *neexistují*

*Závazky, které vzniknou nedodržením smlouvy a jsou kryté zástavním právem* *nejsou*

*Závazky nevyúčtované v účetnictví a neuvedené v rozvaze* *nejsou*

*Dlouhodobé a krátkodobé bankovní úvěry (B.II.1., B.III.18.)* *nejsou*

*Úvěry* *nejsou*

*Úvěry nebankovní* *nejsou*

*Časové rozlišení pasivních účtů (B.IV.)*

Časové rozlišení	PZ	Přírůstek	Úbytek	KZ
Celkem	2	3	2	3
z toho: výdaje příštích období (služby)	2	3	2	3

*Výnosy podle jednotlivých činností organizace (B.)*

Výnosy	Hlavní činnost		Hospodářská činnost	
	období běžné	Minulé	období běžné	Minulé
Celkem	6 492	9 623	0	0
- z toho úroky	536	544	0	0
- z toho přijaté příspěvky	313	313	0	0
- z toho zúčtování fondů	5 607	8 726	0	0
- z toho prodeje cenného papíru a podíl. fondů	0	0	0	0
- z toho provozní dotace	36	40	0	0
- z toho ostatní výnosy	0	0	0	0

*Náklady podle jednotlivých činností organizace (A.)*

Náklady	Hlavní činnost		Hospodářská činnost	
	období běžné	Minulé	období běžné	Minulé
Celkem	6 017	9 147	0	0
- z toho spotřeba materiálu	378	183	0	0
- z toho spotřeba energie	0	48	0	0
- z toho opravy a udržování	0	3	0	0
- z toho cestovné	0	2	0	0
- z toho reprezentace	53	27	0	0
- z toho ostatní služby	1 414	4 751	0	0
- z toho osobní náklady	4 026	3 972	0	0
- z toho daně a poplatky	10	1	0	0
- z toho ostatní náklady	100	93	0	0
- z toho odpisy majetku	28	59	0	0

- z toho prodej cenného papíru a podíl, fondů	8	8	0	0
- z toho aktivace vnitroorganizačních služeb	0	0	0	0

#### Výsledek hospodaření podle jednotlivých druhů činnosti

Náklady	Hlavní činnost		Hospodářská činnost	
	období běžné	Minulé	období běžné	Minulé
celkové náklady podle činnosti	6 017	9 147	0	0
celkové výnosy podle činnosti	6 492	9 623	0	0
výsledek hospodaření před zdaněním	475	476	0	0
daň – 19%	33	33	0	0
výsledek hospodaření po dani	442	443	0	0

*Manka a přebytky zásob* *nejsou*

*Zákonný (daňový) a ostatní (účetní) odpis pohledávek* *není*

*Doměrky daní a sociálního a zdravotního pojištění* *nejsou*

*Schodky a přebytky u finančních účtů* *nejsou*

*Přijaté dotace na provozní účely (B.VII.29.)* *36 tis. Kč*

*Přijaté dotace na pořízení dlouhodobého nehmotného a hmotného majetku (A.I.2.)* *nejsou*

#### Přehled přijatých finančních darů vyšších než 300 tis. Kč

Smlouva s	Účel daru	Částka
Shell Czech Republic a.s.	Projekt banky pupečnickové krve a Český registr krvetvorných buněk	10 290
BERROVA SE	Peněžní dar na výzkum léčby dětských onkologických onemocnění ve FN Motol - CLIP MUDr. Trka	1 000
Amazon Logistic Prague s.r.o.		733
Šantrůček Bohuslav Ing.	Peněžní dar na výzkum léčby dětských onkologických onemocnění ve FN Motol, odd. CLIP - MUDr. Trka	500
BPA sport marketing a.s.	Peněžní dar neúčelový vč. správy	422
C & A Moda, s.r.o.	Peněžní dar neúčelový vč. správy	413
Buchárová Helena	Peněžní dar neúčelový vč. správy	400
Philips Česká republika s.r.o.	Peněžní dar na nákup Kitten scanneru, monitoru a jazykové lokalizace do ČJ	394
SPARKYS s.r.o.	Peněžní dar na nákupy pomůcek, materiálu a zdravotnického zařízení pro FN Motol	390
Partners Financial Services, a.s.	Peněžní dar neúčelový vč. správy	300

#### Přehled přijatých věcných (majetkových) darů vyšších než 100 tis. Kč

Smlouva s	Povaha daru	Částka
BILLA, spol. s r. o.	4 799 ks sad skleniček, 5 330 ks sad skleniček s karafou	890
Raiffeisenbank a.s.	1 ks sedací soupravy ve tvaru koňských hlav	647

#### Přehled přijatých (darovaných) služeb vyšších než 150 tis. Kč

Smlouva s	Povaha daru	Částka
-----------	-------------	--------



AUTO IN s.r.o.	Pronájem 2 vozů zn. Ford Mondeo	308
----------------	---------------------------------	-----

*Přehled poskytnutých finančních nadačních příspěvků vyšších než 200 tis. Kč (A.VII.32.)*

Smlouva s	Povaha daru	Částka
Fakultní nemocnice v Motole	Zajištění mzdy "data manažera" na Klinice dětské hematologie a onkologie 2.LF UK a FN Motol 01.01.2022 - 31.12.2022	736
Fakultní nemocnice v Motole	Zajištění mzdy "psychologa" na Klinice dětské hematologie a onkologie 2.LF UK a FN Motol 01.01.2022 - 31.12.2022	698
Fakultní nemocnice v Motole	Zajištění mzdy "data manažera" na Klinice dětské hematologie a onkologie 2.LF UK a FN Motol 01.01.2022 - 31.12.2022	622
Fakultní nemocnice v Motole	Zajištění mzdy "pedagogicko-psychologický poradce" na Klinice dětské hematologie a onkologie 2.LF UK a FN Motol 01.01.2022 - 31.12.2022	534
Fakultní nemocnice v Motole	Zajištění mzdy "pradagogicko-psychologického poradce" na Klinice dětské hematologie a onkologie 2.LF UK a FN Motol 01.01.2021 - 31.12.2021	364

*Přehled poskytnutých finančních nadačních příspěvků dosud nevyplacených*

*nejsou*

*Přehled poskytnutých věcných (majetkových) darů vyšších než 350 tis. Kč*

Smlouva s	Povaha daru	Částka
Všeobecná fakultní nemocnice v Praze	6 ks Trilogy Evo vč. příslušenství pro VFN Praha	1 025
Fakultní nemocnice v Motole	5 ks Trilogy Evo vč. příslušenství pro FN Moto	854

*Nákladové kritérium pro nadace a nadační fondy*

	%	Běžné období	Minulé období
Náklady na správu		1 128	1 237
Nadační jmění	30	81 248	81 295
Celkové výnosy		-	-
Celkově poskytnuté příspěvky		-	-
Náklady na správu v %	30	1,39%	1,52%
Splněno kritérium		ANO	ANO

*Rozbor druhů příjmů za rok – podklad pro DPPO*

Náklady	Částka v Kč	Účet	Výnosy	Částka v Kč	Účet	Pozn.
N související s CP	89	5xx	V související s CP	531	6xx	zdaňované
N na dotaci	36	518	V spojené s dotací	36	691	nezdaňované
N na správu	1 128	5xx	V spojené se správou	1 128	6xx	nezdaňované
N na hlavní činnost	4 797	5xx	V na hlavní činnost	4 797	6xx	nezdaňované

*Postup výpočtu daně z příjmů*

	Běžné období	Minulé období
Výsledek hospodaření před zdaněním	475	476
Připočitatelné položky (+)	6 017	9 146
Odpočitatelné položky (-)	6 017	9 146
Odečet min. 300 000Kč a max. 1 000 000Kč, až o 30%, max. do výše základu daně (§20, odst.7)	300	300
Základ daně	175	176



Sazba daně	19	19
Výše daně	33	33

**Využití odpočtu dle §20 odst. 7 – specifická položka pro snížení základu daně o 30% - celých Kč**

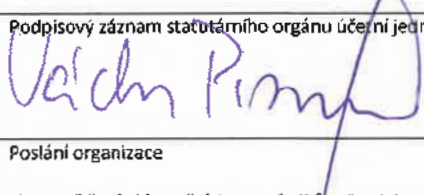
r. DPPO	Řádek 251	Sazba	Daňová úspora	Využito	V roce	Přiznáno ke zdanění	V roce
2018	300	19	57	57	2019		
2019	300	19	57	57	2020		
2020	300	19	57	57	2021		
2021	300	19	57				

**Odměny statutárnímu auditorovi nebo auditorské společnosti**

	Běžné období	Minulé období
Celkem	38	38
z toho: povinný audit účetní závěrky	38	38

**Komentář:** Náklady za audit jsou účtovány vždy v roce následujícím, protože k ověřovacím pracím dochází také v roce následujícím.

*Zkratky: VI – vlastní jmění, IČ – identifikační číslo, RČ – rodné číslo, VH – výsledek hospodaření, b.o. – běžné období, m.o. – minulé období, PC – pořizovací cena, VN – vlastní náklady, RPC – reprodukční pořizovací cena, CP – cenné papíry, PZ – počáteční zůstatek, KZ – konečný zůstatek, DNM – dlouhodobý nehmotný majetek, DHM – dlouhodobý hmotný majetek, DFM – dlouhodobý finanční majetek.*

Sestaveno dne 31.5.2022	Podpisový záznam statutárního orgánu účetní jednotky 
Právní forma účetní jednotky Nadační fond	Posláni organizace Shromáždování finančních prostředků určených zejména k zajištění léčebných, školních, kulturních a sociálních potřeb nemocných dětí, a to zejména dětí postižených nádorovým onemocněním



# ROZVAHA pro nevýdělečné organizace v plném rozsahu

ke dni: 31.12.2021 (v celých tisících Kč)

IČ: 26200490

Název a sídlo účetní jednotky

Nadační fond Kapka naděje

Žatecká 16/8

PRAHA 1

11000

Právní forma účetní jednotky

Nadační fond

Předmět podnikání

Shromažďování peněžních prostředků určených zejména k zajištění léčebných, školní,

Dle vyhlášky č. 504/2002 Sb.

Sestaveno dne: 26.5.2022

Osoba odpovědná za účetnictví (jméno a podpis)

Václava Pizingerová, předseda správní rad

Osoba odpovědná za účetní závěrku (jméno a podpis)

Václava Pizingerová, předseda správní rad

tel:

linka:

Podpisový záznam

Označ.	AKTIVA	Začátek obd.	Konec obd.
A.	Dlouhodobý majetek celkem (A.I.+A.II.+A.III.+A.VI.)	18 670	18 793
A. I.	Dlouhodobý nehmotný majetek celkem (souč. A.I.1. až A.I.7.)	79	62
	3. Ocenitelná práva	46	29
	4. Drobný dlouhodobý nehmotný majetek	33	33
A.II.	Dlouhodobý hmotný majetek celkem (souč. A.II.1. až A.II.10.)	482	604
	4. Hmotné movité věci a jejich soubory	77	77
	7. Drobný dlouhodobý hmotný majetek	405	527
A.III.	Dlouhodobý finanční majetek celkem (souč. A.III.1. až A.III.6.)	18 646	18 638
	3. Dluhové cenné papíry držené do splatnosti	18 646	18 638
A. IV.	Oprávký k dlouhodobému majetku celkem (souč. A.IV.1. až A.IV.11.)	-537	-511
	3. Oprávký k ocenitelným právům	-46	-30
	4. Oprávký k drobnému dlouhodobému nehmotnému majetku	-33	-33
	7. Oprávký k samostat. hmot. movit. věcem a souborům hmot. movit. věcí	-77	-77
	10. Oprávký k drobnému dlouhodobému hmotnému majetku	-381	-371
B.	Krátkodobý majetek celkem (B.I.+B.II.+B.III.+B.VI.)	62 625	62 455
B. I.	Zásoby celkem (souč. B.I.1. až B.I.9.)	3 249	1 776
	B. I. 1. Materiál na skladě	3 249	1 776
B. II.	Pohledávky celkem (souč. B.II.1. až B.II.19.)	4 038	4 326
	4. Poskytnuté provozní zálohy	232	2 874
	5. Ostatní pohledávky	3 624	1 306
	6. Pohledávky za zaměstnanci	0	2
	17. Jiné pohledávky	43	2
	19. Dohadné účty aktivní	139	142
B.III.	Krátkodobý finanční majetek celkem (souč. B.III.1. až B.III.7.)	55 330	56 343
B.III.1.	Peněžní prostředky v pokladně	295	184
	2. Ceniny	17	0
	3. Peněžní prostředky na účtech	53 648	54 265
	4. Majetkové cenné papíry k obchodování	1 380	1 894
B. IV.	Jiná aktiva celkem (souč. B.IV.1. až B.IV.2.)	8	10
B. IV.1.	Náklady příštích období	8	10
	AKTIVA CELKEM (A. + B.)	81 295	81 248

Označ.	PASIVA	Začátek obd.	Konec obd.
A.	Vlastní zdroje celkem (A.I.+A.II.)	79 871	80 303
A. I.	Jmění celkem (souč. A.I.1. až A.I.3.)	74 352	74 342
A. I. 1.	Vlastní jmění	8 904	9 542
	2. Fondy	65 448	64 800
A. II.	Výsledek hospodaření celkem (souč. A.II.1. až A.II.3.)	5 519	5 961
	1. Účet výsledku hospodaření	443	442
	3. Nerozdělený zisk, neuhrazená ztráta minulých let	5 076	5 519
B.	Cizí zdroje celkem (B.I.+B.II.+B.III.+B.VI.)	1 422	945
B.III.	Krátkodobé závazky celkem (souč. B.III.1. až B.III.23.)	1 422	942
B.III.1.	Dodavatelé	1 113	702
	5. Zaměstnanci	140	138
	7. Závazky k institucím soc. zabezpečení a veř. zdrav. poj.	86	76
	8. Daň z příjmů	1	0
	9. Ostatní přímé daně	29	17
	17. Jiné závazky	5	9
	22. Dohadné účty pasivní	48	0
B. IV.	Jiná pasiva celkem (souč. B.IV.1. až B.IV.2.)	2	3
B. IV.1.	Výdaje příštích období	2	3
	PASIVA (A. + B.)	81 295	81 248

Dle vyhlášky č. 504/2002 Sb.

**VÝKAZ ZISKU A ZTRÁTY pro nevýdělečné organizace**

ke dni: 31.12.2021 (v celých tisících Kč)

IČ: 26200490

Název a sídlo účetní jednotky

Nadační fond Kapka naděje

Žatecká 16/8

PRAHA 1

11000

Právní forma účetní jednotky

Nadační fond

Předmět podnikání

Shromažďování peněžních prostředků určených zejména k zajištění léčebných, školní,

v plném rozsahu

Sestaveno dne: 26.5.2022

Osoba odpovědná za účetnictví (jméno a podpis)

Václava Pizingerová, předseda správní rad

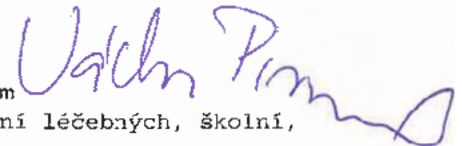
Osoba odpovědná za účetní závěrku (jméno a podpis)

Václava Pizingerová, předseda správní rad

tel.:

linka:

Podpisový záznam



Označení	NÁKLADY	Hlavní čin.	Hosp. čin.	Celk. čin.
A. 1.	Spotřeb. nákupy a nakupované služby (A.I.1. až A.I.6.)	1 845	0	1 845
1.	Spotřeba materiálu, energie a ostat. neskladovaných dodávek	378	0	378
5.	Náklady na reprezentaci	53	0	53
6.	Ostatní služby	1 414	0	1 414
A.III.	Osobní náklady (A.III.10. až A.III.14.)	4 026	0	4 026
10.	Mzdové náklady	2 985	0	2 985
11.	Zákonné sociální pojištění	995	0	995
13.	Zákonné sociální náklady	46	0	46
A. IV.	Daně a poplatky (A.(V.1b.))	10	0	10
15.	Daně a poplatky	10	0	10
A. V.	Ostatní náklady (A.V.16. až A.V.22.)	100	0	100
22.	Jiné ostatní náklady	100	0	100
A. VI.	Odp., prod. maj., tv. a použ. rezerv ( A.VI.23. až A.VI.27.)	36	0	36
23.	Odpisy dlouhodobého majetku	28	0	28
25.	Prodané cenné papíry a podíly	8	0	8
A.VIII.	Daň z příjmů (souč. A.VIII.29.)	33	0	33
29.	Daň z příjmů	33	0	33
	NÁKL. CELK. (A. I.+A. II.+A. III.+A. IV.+A. V.+A. VI.+A. VII.+A. VIII.)	6 050	0	6 050
Označ.	VÝNOSY	Hlavní čin.	Hosp. čin.	Celk. čin.
B. I.	Provozní dotace (B.I.1.)	36	0	36
1.	Provozní dotace	36	0	36
B. II.	Přijaté příspěvky (B.II.2. až B.II.4.)	313	0	313
3.	Přijaté příspěvky (dary)	313	0	313
B. IV.	Ostatní výnosy (B.IV.5. až B.IV.10.)	6 143	0	6 143
7.	Výnosové úroky	536	0	536
9.	Zúčtování fondů	5 607	0	5 607
	VÝNOSY CELKEM (B. I.+B. II.+B. III.+B. IV.+B. V.)	6 492	0	6 492
C.	Výsledek hospodaření před zdaněním	475	0	475
D.	Výsledek hospodaření po zdanění	442	0	442



**KAPKA NADĚJE**

Nadační fond Kapka naděje