



výroční zpráva  
2016



## Úvodní slovo

Když jsem Klárce v Motole slibovala, že založím nadační fond, který bude pomáhat dětem se zákeřnou leukémií, tak jsem ani ve skrytu duše netušila, že vybudujeme organizaci, která dnes pomáhá ve více než 40 nemocnicích po celé České republice.

Za 17 let, které tento rok oslavíme, se naše činnost rozrostla do celkem 8 různých oblastí, kam směřuje naše pomoc. Pomáháme ve všech dětských hemato-onkologiích v ČR, regionálních nemocnicích, podporujeme aplikovaný výzkum leukémie a poruch krvetvorby, platíme herního terapeuta a psychologa a mnoho dalších věcí...

Tento rok se nám také podařilo rozšířit pomoc i o Český registr dárců krvetvorných buněk, z čehož mám velkou radost. Doufám, že tato nová spolupráce pomůže rozšířit počet lidí, kteří se zaregistrují do registru, protože registrací mohou zachránit lidský život.

Snažíme se nejenom pomáhat, ale zlepšovat i sami sebe. Transparentnost je pro nás tím nejdůležitějším a jsem ráda, že naši dárci mají absolutní přehled o tom, jak je nakládáno s jejich prostředky a v tomto hodláme pokračovat i v nadcházejících letech. Jsem si totiž vědoma toho, že transparentní nakládání s finančními prostředky od Vás, našich dárců, z nás dělá stále respektovanou a společensky vysoce hodnocenou organizaci.

Tento velký kus práce bych samozřejmě nezvládla pouze sama, a proto jsem ráda, že kolem mě jsou úžasní lidé a společně děláme to, co nás naplňuje – pomáháme spolu s Vámi potřebným nemocným dětem a za to děkuji nejenom Vám všem, kteří v naší práci vidíte smysl, ale také svým spolupracovníkům a lidem kolem sebe.

Všem Vám za to co nejsrdečněji děkuji!

Vendula Pizingerová  
prezidentka a zakladatelka Nadačního fondu  
Kapka naděje



# Nadační fond Kapka naděje

Nadační fond Kapka naděje pomáhá od roku 2000 nemocným dětem ve více než 40 nemocnicích po celé České republice.



## ZÁKLADNÍ ÚDAJE O NADAČNÍM FONDU

Název:	Nadační fond Kapka naděje
Sídlo:	Revoluční 1200/16, 110 00 Praha 1
IČ:	26200490
Vznik:	18. 9. 2000
Zakladatel:	Václava Svobodová
Webové stránky:	<a href="http://www.kapkanadeje.cz">www.kapkanadeje.cz</a>
Email:	<a href="mailto:info@kapkanadeje.cz">info@kapkanadeje.cz</a>

## ÚČEL FONDU

Nadační fond Kapka naděje vznikl za účelem shromažďování finančních prostředků, určených k zajištění léčebných, školních a psychosociálních potřeb dětí, které jsou léčeny na Klinice dětské hematologie a onkologie FN Motol. Jsou zde léčeny děti převážně s akutní a chronickou formou leukémie a děti s nádorovým onemocněním. Součástí tohoto pracoviště je transplantační jednotka kostní dřeně pro transplantaci kostní dřeně od příbuzných a nepříbuzných dárců, sloužící pro dětské pacienty z celé České republiky.

Nadační fond Kapka naděje definuje svoji činnost směrem k tomuto jedinečnému pracovišti a má zcela jasně stanovené krátkodobé cíle i dlouhodobou koncepci kontinuální pomoci. Od roku 2002 byly aktivity nadačního fondu rozšířeny i o konkrétní pomoc dětským oddělením mimopražských nemocnic a v roce 2004 též o podporu projektu Banky pupečnickové krve.



## ČLENOVÉ STATUTÁRNÍCH ORGÁNŮ NADAČNÍHO FONDU KAPKA NADĚJE

### SPRÁVNÍ RADA

Předseda:	Václava Svobodová
Členové:	Ing. Petr Šindler, Ph.D. Prof. MUDr. Jan Starý, DrSc. Milada Karasová MUDr. Simona Lewandovská

### DOZORČÍ RADA:

Předseda:	JUDr. Miloš Profous
Místopředsedkyně:	MUDr. Dana Jenšovská
Člen:	Ing. Martin Potůček
Ředitelka:	Elen Švarcová

# Shrnutí činnosti Nadačního fondu

## Kapka Naděje v roce 2016

V roce 2016 jsme podpořili celkem 19 nemocničních zařízení. Tradičně jsme podpořili Klinikou dětské hematologie a onkologie 2. LF a FN Motol, kde jsme před 17 lety s naší pomocí začínali. Dále jsme v tomto roce podpořili Fakultní nemocnici Brno, Fakultní nemocnici Hradec Králové, Fakultní nemocnici Královské Vinohrady, Fakultní nemocnici Olomouc, Fakultní nemocnici Ostrava, Fakultní nemocnici Plzeň, Klatovskou nemocnici, Krajskou nemocnici T. Bati, nemocnici v Ústí nad Labem, Nemocnici České Budějovice, Nemocnici Jablonec nad Nisou, Nemocnici Jihlava, Nemocnici Nymburk, Nemocnic Pardubického kraje, Nemocnici Slaný, Nemocnici Žatec, Uherskohradištskou nemocnici či Všeobecnou fakultní nemocnic v Praze.



## VĚDA A VÝZKUM, JEDNA Z VÝZNAMNÝCH OBLASTÍ NAŠÍ PODPORY

Kapka naděje pomáhá s financováním výzkumu neuroblastomu a podporuje aplikovaný výzkum v oblasti tzv. genomické diagnostiky při FN v Motole. Tento aplikovaný výzkum se zabývá dětskou akutní leukémií a dalšími poruchami krve tvorbou pomocí moderních genomických metod.

*Jsm rádi, že se nám tento rok podařilo tuto finanční pomoc téměř zdvojnásobit, kdy jsme v roce 2016 oba vědecké výzkumy podpořili částkou téměř 2,3 milionu.*



Partnerem aplikovaného výzkumu neuroblastomu je společnost Shobokshi Investment s.r.o. Partnerem projektu genomického výzkumu CLIP je Nadace AGROFERT. Dále děkujeme našemu významnému partnerovi – Jaroslav Beran Family Foundation.



## ZLEPŠOVÁNÍ PSYCHOSOCIÁLNÍ PÉČE

Další důležitá oblast naší činnosti je psychosociální péče, díky které se snažíme zlepšovat a zpříjemňovat pobyt dětí v nemocničních zařízeních a jejich rodin.

Významně jsme přispěli k výstavbě nové vzduchotechniky ve Fakultní nemocnici Hradec Králové, která bude na Dětské klinice zajišťovat potřebnou kvalitu prostředí pro léčbu v případě těch nejtěžších, na životě ohrožených, dětských pacientů. Celková hodnota daru v tomto případě dosáhla částky 578 000 Kč.



*V rámci našich trvalých závazků financujeme plat psychologa a psychologicko-pedagogického poradce na Klinice dětské hematologie a onkologie FN Motol ve výši 719 664 Kč.*

Ve spolupráci se zlínskou nemocnicí jsme spolupracovali na rekonstrukci nových pokojů pro předčasně narozené děti a jejich maminky, které představují zcela revoluční změnu v péči o předčasně narozené děti v České republice.



*Již tradičně Kapka naděje financovala ozdravný pobyt pro děti z Kliniky dětské hematologie a onkologie a Pediatrické kliniky FN v Motole.*

V roce 2016 jsme se poprvé zaměřili i na podporu škol zřízených při nemocnicích, které zajišťují výuku pro hospitalizované děti. Zakoupili jsme školám výpočetní techniku, která jim pomůže držet krok s technologií a podpoří nejen efektivitu jejich studia, ale i spojení s rodinou, přáteli, spolužáky a učiteli během dlouhého pobytu v nemocnici.



## PODPORA REGIONÁLNÍCH NEMOCNIC A SUPERSPECIALIZOVANÝCH PRACOVÍŠŤ

V roce 2016 se nám podařilo dále podporovat Fakultní nemocnici Královské Vinohrady, kde jsme naši pomoc rozšířili i mimo Kliniku popáleninové medicíny o novorozenecké oddělení v rámci Gynekologicko-porodnické kliniky. Celkově jsme obě kliniky podpořili částkou 578 367 Kč.

*Díky našemu partnerovi se nám podařilo rozvíjet naši spolupráci s dětským oddělením Urologické kliniky Všeobecné fakultní nemocnice, kam putovaly přístroje v hodnotě 339 tis. Kč.*









# VÝZNAMNÉ PROJEKTY A UDÁLOSTI

Nadačního fondu Kapka naděje

v roce 2016



## NOVOROČNÍ DAR PRO KLATOVSKOU NEMOCNICI

V lednu 2016 jsme v Klatovské nemocnici a.s. oficiálně předali dar zakoupený v roce 2015 – fototerapeutickou lampu, infuzní pumpu, pulzní oxymetr a přístroj, pomocí kterého lze bezbolestně zjistit, zda má malý pacient bakteriální infekci a určit způsob léčby. Hodnota těchto přístrojů dosáhla 136 288 Kč.



*„Přístroje jednoznačně přispějí k dalšímu zvalitnění léčby a komfortu péče o naše dětské pacienty. Chtěl bych proto i za ně, a také za jejich rodiče nadačnickému fondu poděkovat a vyjádřit potěšení. Věřím, že se bude jednat o dlouhotrvající vzájemnou spolupráci,“ vyjádřil se ředitel Klatovské nemocnice Ing. František Lešundák.*



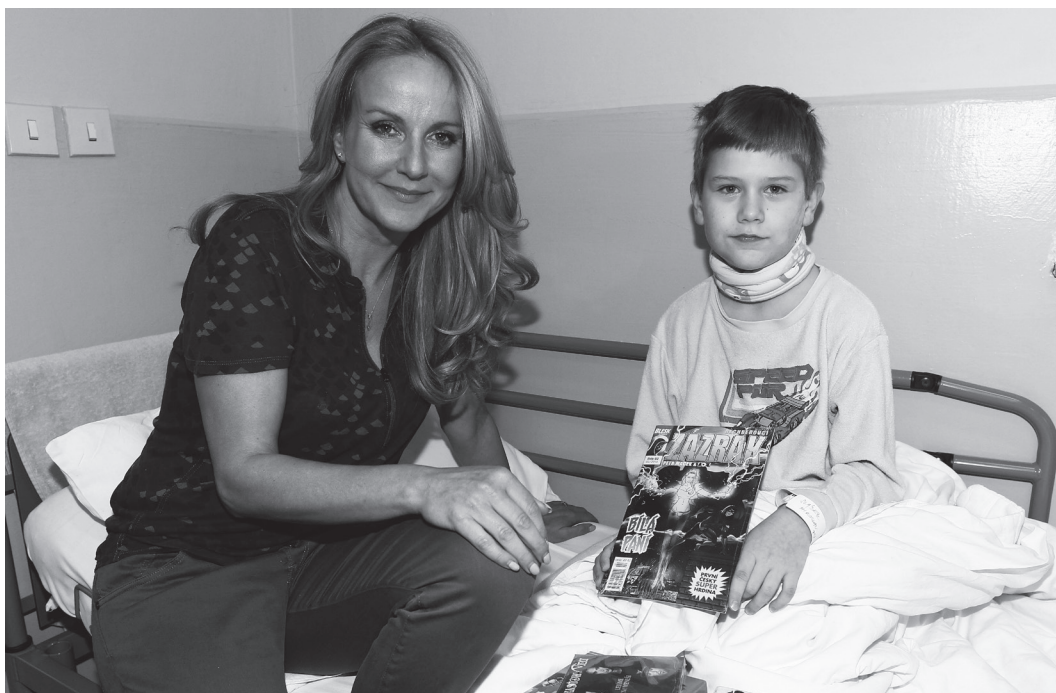


## NOVÉ LAPAROSKOPICKÉ NÁSTROJE PRO DĚTSKOU UROLOGII VFN

V únoru 2016 proběhlo oficiální předání daru pro Urologickou kliniku Všeobecné fakultní nemocnice v Praze. Kapka naděje zde předala spolu s jejím partnerem, společností Pražská energetika a.s., nové laparoskopické přístroje v celkové hodnotě 348 840 Kč.

Zakoupené nástroje poslouží k rozšíření stávajícího instrumentária pro laparoskopické operace v dětské urologii. Urologická klinika VFN a 1. LF UK a její Oddělení dětské urologie patří mezi čelní pracoviště v oblasti laparoskopických rekonstrukčních operací v rámci celé České republiky. „Zdejší pracoviště je jediným, které provádí rekonstrukční laparoskopické operace vrozených vývojových vad ledvin a horních močových cest v té nejnižší věkové kategorii mezi 1. a 3. rokem života. A to nejen v případě vrozené hydronefrózy, ale i v léčbě složitých zdvojených anomálií horních močových cest a ledvin. Nástroje umožní částečně rozšířit kapacitu pro tyto výkony,“ vysvětluje doc. MUDr. Radim Kočvara, CSc., vedoucí Dětského oddělení Urologické kliniky VFN a 1. LF UK.





## NOVÝ MONITOR ŽIVOTNÍCH FUNKCÍ PRO DĚTI V ŽATCI

Dne 24. 2. 2016 se za účasti ředitelky Nadačního fondu Kapka naděje Elen Švarcové a zakladatelky nadačního fondu Venduly Pizingerové oficiálně předal do nemocnice v Žatci nový monitor životních funkcí. Hodnota tohoto, pro nemocnici velice významného přístroje, činí 250 470 Kč.



*„Ráda bych poděkovala za naše malé pacienty i za nás za všechny za nový monitor, který jsme obdrželi od Kapky naděje. Je pro nás velmi důležitý, protože nám pomůže hlídat všechny důležité životní hodnoty malých, ale i větších pacientů, když jsou v akutním ohrožení života. Ještě jednou moc děkujeme.“ primářka MUDr. Zasadilová*





## DÍKY ZÁKAZNÍKŮM SPOLEČNOSTI SHELL JSME ZAKOUPILI NOVOU CENTRIFUGU PRO ÚHKT

Dne 11. 3. 2016 jsme spolu se společností Shell Czech Republic a.s. oficiálně předali dar - centrifugu Multifuge 4KR s příslušenstvím v celkové hodnotě přes 505 713 Kč, na kterou přispěli zákazníci věrnostního programu Shell ClubSmart prostřednictvím společnosti Shell Czech Republic.

*„Centrifuga Multifuge 4 KR zakoupená Kapkou naděje nahradí stávající přístroj, který je v havarijním stavu. Ústav hematologie a krevní transfuze si daru pořízeného díky finančnímu příspěvku společnosti Shell váží zejména proto, že nemusí přístroj kupovat z vlastních zdrojů, a dále tak zvyšovat nemalé náklady na provoz Banky pupečnickové krve ČR, pro jejíž provoz je velmi náročné získávat zdroje financování,“ říká přednosta Transfuziologického úseku ÚHKT MUDr. Martin Písačka.*



Přístroj bude využit v rámci Banky pupečnickové krve ČR, která vznikla jako dárcovský neziskový projekt Ústavu hematologie a krevní transfúze v Praze. Jejím posláním je zajištění odběrů, zpracování, vyšetření a zamražení darované pupečnickové krve.





## NOVÝ O KAPKU LEPŠÍ GRANT PRO ŠKOLY PŘI NEMOCNICÍCH

V březnu jsme poprvé v Kapce naděje připravili grant zaměřený na vzdělávání a rozvoj hospitalizovaných dětí s názvem „Podpora vzdělávání hospitalizovaných dětí“. Tento grant se zaměřoval zejména na podporu vzdělávání a rozvoj dítěte, které je hospitalizováno a nemůže navštěvovat řádnou výuku. Do tohoto grantu se mohli přihlásit všechny neziskové organizace, zejména školy, které se zaměřují na výuku hospitalizovaných dětí.

Zájem škol byl obrovský, sešlo se nám přes 70 žádostí z celé České republiky, z nichž správní rada nadačního fondu vzhledem k alokovaným nadačním prostředkům vyhověla celkem 6 žádostem. Podpořili jsme, zejména novou výpočetní technikou, ZŠ a MŠ při FN Plzeň, p.o., ZŠ při FN Brno, p.o., Krajská zdravotní a.s. (Ústí nad Labem), ZŠ a MŠ Uherské Hradiště, p.o. ZŠ a MŠ Ostrava – Poruba, p.o. a ZŠ a MŠ při FNHK.





## VELIKONOCE S PANEM KRAVATOU A LUCÍ BORHYOVOU VE FN V MOTOLE

Již tradičně jsme navštívili FN v Motole v období Velikonoc. Den probíhal v pozitivním duchu díky kouzelníkovi Pan Kravata, který se těší velké oblibě mezi dětským i dospělým publikem, a díky svému živému a interaktivnímu vystoupení pobavil všechny věkové kategorie. Pan Kravata nebyl jediným překvapením, děti osobně přišla pozdravit oblíbená televizní moderátorka Lucie Borhyová, která následně navštívila děti na Klinice dětské hematologie a onkologie 2. LF UK a FN v Motole.





## ROZŠÍŘENÍ SPOLUPRÁCE S FAKULTNÍ NEMOCNICÍ KRÁLOVSKÉ VINOHRADY

V roce 2015 jsme započali naši spolupráci s Fakultní nemocnicí Královské Vinohrady. Naše pomoc tehdy směřovala na dětské oddělení Kliniky popáleninové medicíny. Jsme velice rádi, že díky naší usilovné práci se nám daří stále rozšiřovat šíři naší pomoci i o další nemocnice či oddělení jako je tomu v případě FNKV. V roce 2016 jsme oficiálně předali Gynekologicko-porodnické klinice Fakultní nemocnice Královské Vinohrady a 3. lékařské fakulty Univerzity Karlovy dary v celkové hodnotě 280 189 Kč. Partnerem tohoto daru byla společnost HyperMedia, a.s.,



*Za novorozenecké oddělení kliniky se vyjádřil také vedoucí lékař tohoto pracoviště MUDr. Michal Prokop: „Rád bych jménem novorozeneckého oddělení Gynekologicko-porodnické kliniky FN Královské Vinohrady poděkoval Nadačnímu fondu Kapka naděje za věcný dar. Darované přístroje – výhřevné lůžko, používané k ošetřování novorozenců po porodu na porodním sále, monitor životních funkcí (pulzní oxymetr) k neinvazivnímu (bezbolestnému) sledování saturace (okysličení) krve kyslíkem a srdeční frekvence a nemocniční elektrická odsávačka mateřského mléka – pomohou zvýšit kvalitu a bezpečnost péče poskytované našim nejmenším pacientům. Ještě jednou díky za Vaši pomoc a přeji mnoho dalších úspěchů ve Vaší činnosti.“*







## COCKTAIL WEEKEND S KAPKOU NADĚJE 2016

V rámci akce Cocktail Weekend 2016 si mohli lidé 15. a 16. dubna ve vybraných barech po celé České republice zakoupit opět „O kapku lepší koktejly“, které tentokrát pomohly novorozencům. Z každého prodaného nealkoholického i alkoholického koktejlu bary přispěly částkou 20 Kč na Nadační fond Kapka naděje. První tři místa obsadili: Coyotes Prague, La Bodeguita del Medio a Bugsy's Bar.

Z výtěžku této akce byla zakoupena resuscitační sada NeoPuff do Klatovské nemocnice a.s., která se využívá na porodním sále, kde nebyla do této doby k dispozici a je nezbytně nutná pro případnou rychlou resuscitaci novorozence. Využití sady, místo klasického ručního resuscitačního vaku, zajišťuje efektivnější resuscitaci a navíc pomáhá ochránit zranitelné plíce novorozence.





## NADACE AGROFERT PŘEDALA KAPCE NADĚJE ŠEK V HODNOTĚ 500 000 KČ

V úterý 24. května 2016 proběhlo oficiální předání daru od Nadace AGROFERT na podporu aplikovaného výzkumu genomické diagnostiky.

Dar byl věnován laboratořím CLIP za přítomnosti členky správní rady paní Moniky Babišové, prof. MUDr. Jana Trka, Ph.D., který je proděkanem pro vědu, výzkum a doktorské studium 2. LF UK, a taktéž vedoucím laboratoře CLIP – molekulární genetiky a zakladatelkou Nadačního fondu Kapka naděje paní Venduly Pizingerové.

Zároveň proběhla prohlídka laboratoří, která byla ozvláštněna přítomností vážených pánů profesorů, kteří přidali odborný výklad k místu, které se soustředí na výzkum nových možností léčby u případů, kde klasická metoda selhává.





## KAPKA NADĚJE OPĚT NAVŠTÍVILA BUREŠOV

Kapka naděje dne 30. 5. 2016 během své návštěvy zlínského filmového festivalu opět navštívila Dětské centrum Zlín - Burešov, se kterým již několik let spolupracuje. Byla to již naše 10. návštěva a vždy se na ní velice těšíme!

*Tým Kapky naděje v čele s Vendulou Pizingerovou v Burešově strávil celé odpoledne, kde si nejen s malými dětmi hrál a opékal burty, ale ještě jim oficiálně předal nový zahradní nábytek a pro děti několik drobných dáreků.*





## BENEFIČNÍ DEN NA ZLÍNSKÉM FESTIVALU

V úterý 31. 5. 2016 čekal Kapku naděje na Mezinárodním filmovém festivalu pro děti a mládež ve Zlíně náročný den.

Jako první proběhlo odhalení hvězd na „chodníku slávy“ Kláry Pollertové a Jiřího Stracha. Bývalým dětským hvězdám byly ve Zlíně odkryty hvězdy na chodníku slávy a staly se tak součástí již legendárního chodníku, kde se svými hvězdami pyšní například Marek Eben, Michal Suchánek, Tereza Brodská a mnoho dalších.

Večer se na náměstí Míru od 18 hodin konal Koncert naděje, jehož hvězdou byla Helena Vondráčková. Na koncertě se vybralo neuvěřitelných 189 418 Kč.

Celému týmu zlínského festivalu, Heleně Vondráčkové a také návštěvníkům festivalu děkujeme za jejich dobrotu. Díky Vám můžeme pomáhat a těšit se na Vás příští rok.





## REKONDIČNÍ POBYT PRO DĚTI FN V MOTOLE

Nadační fond Kapka naděje opět umožnil strávit dětem po transplantaci kostní dřeně a dětem z pediatrie FN v Motole krásný týden na ozdravném pobytu v rekreačním objektu Caravan Camp Valek v Chrustenicích u Berouna. Dlouholetým partnerem ozdravného pobytu pro děti z transplantační jednotky FN Motol je společnost tesa tape s.r.o.

Jako každoročně jsme děti navštívili a přivezli pro ně bohatý program. Tento den strávený s dětmi, jejich rodiči a personálem z FN v Motole, byl pro nás opět velkým zážitkem. Načerpali jsme energii na celý příští rok, jelikož atmosféra byla jako vždy i díky našim partnerům opravdu jedinečná, za což velmi děkujeme.





## NOVÉ PŘÍSTROJE PRO FN PLZEŇ

Nadační fond Kapka naděje díky velkorysosti společnosti Penny Market s. r. o., společnosti Laufen a paní Martině Čaplové mohl oficiálně předat Fakultní nemocnici Plzeň velmi hodnotné dary.

Na Dětskou kliniku FN Plzeň Kapka naděje pořídila speciální zdravotní techniku. Jedná o systém EEG Inomed-Walter, který umožňuje kontinuální sledování aktivity mozku, tato metoda má velký význam v oblasti diagnostiky a léčby závažných onemocnění a poruch, jako je např. epilepsie, podezření na poškození mozku, úrazy hlavy apod. Další technologií je přístroj k vyšetření funkce trombocytů při poruchách srážení krve u dětí - Innovance PFA-200 a v neposlední řadě sanitární technika Laufen, která byla použita na hematologickém oddělení a oddělení větších dětí.



*„Jménem svým i za celou naši nemocnici bych velmi rád poděkoval NF Kapka naděje a veškerým partnerům, kteří se podílejí na rozvoji a modernizaci FN Plzeň. Dary pomáhají k záchraně a uzdravení mnoha lidských životů, taktéž zefektivňují a ulehčují profesionálnímu personálu,“ vyjádřil se ředitel FN Plzeň MUDr. Václav Šimánek, Ph.D.*





## NA BENEFIČNÍ AKCI KONĚ PRO KAPKU NADĚJE SE VYBRALO VÍCE NEŽ 120 000 KČ

Poslední červencová sobota patřila IV. ročníku benefiční akce s názvem Koně pro Kapku naděje. Návštěvníci si užili jezdeckou přehlídku plnou krásné hudby, tance, efektů a pestrých kostýmů. Cílem akce však bylo nejenom pobavit diváky, ale také vybrat finanční obnos, který byl určen na zakoupení nového vybavení pro Kladiánovu nemocnici v Mladé Boleslavi.

*„Jsme moc rádi, že benefiční akce měla velkou účast. Těší nás, že si návštěvníci programu užili a zároveň se vybrala částka, která mladoboleslavské Kladiánově nemocnici velmi pomůže,“ doplňuje k události Elen Švarcová, ředitelka nadačního fondu.*



Jezdecká přehlídka uvedla až 50 koní různých plemen v doprovodu umělců z jezdeckého světa, a to v doprovodu hudby a speciálních efektů. Součástí odpoledního programu bylo i vystoupení členů baletního souboru Národního divadla či živá hudba v podání kapely Apple Jam Showband.





## KAPKA NADĚJE OPĚT POMÁHALA NA KLINICE POPÁLENINOVÉ MEDICÍNY FNKV

Nadační fond Kapka naděje v srpnu oficiálně předal Klinice popáleninové medicíny Fakultní nemocnice Královské Vinohrady a 3. lékařské fakulty Univerzity Karlovy přístroje s příslušenstvím v celkové hodnotě 290 629 Kč.

Partnerem, který se podílel na zakoupení přístrojů, je společnost Pražská energetika, a.s.

Paní Vendula Pizingerová, prezidentka a zakladatelka Nadačního fondu Kapka naděje, přístroje symbolicky předala do rukou přednosty kliniky MUDr. Roberta Zajíčka, Ph.D. za přítomnosti zástupců vedení vinohradské nemocnice a Mgr. Petra Holubce z Pražské energetiky, a.s. Jednalo se o dva přístroje s příslušenstvím: kardio sondu a QuikRead go.



*„Kardio sonda výrazně zvyšuje možnosti monitorování dětských pacientů a s tím spojenou léčbu při srdečním selhání. Je určena nejen pro ultrazvukové vyšetření srdce, ale i břicha a cévního zásobení mozku. Umožňuje vyšetření srdečního výdeje, jehož hodnoty jsou důležité v léčebné strategii popáleninového šoku.“ říká přednosta kliniky MUDr. Zajíček a k dalšímu přístroji QuikRead go dodává: „Umožňuje odběr krve z prstu u lůžka pacienta a stanovení hladiny CRP, která nás informuje o aktivitě infekce u pacienta. Hlavními výhodami jsou jeho minimální invazivnost a rychlost. Výsledek je prakticky okamžitě k dispozici. A hlavně odpadá náročný, nepříjemný a bolestivý odběr krve pro dětského pacienta.“*







## GALAKONCERT KAPKY NADĚJE SE TENTO ROK KONAL VE VINOHRADSKÉM DIVADLE

Divadlo na Vinohradech přivítalo poslední srpnovou sobotu XV. ročník Galakonzertu Kapky naděje.

Pořadem diváky provedli osobnosti televize Prima - Gabriela Kratochvílová, Karel Voříšek, Jakub Prachař, Libor Bouček, Petr Vágner, Jana Krausová, Adam Kraus, Eva Perkausová či Kateřina Hrachovcová ad. Nechyběli ani čeští a slovenští zpěváci či hudební skupiny jako Meko Žbirka, Michal Hrůza, Olympic, Monika Absolonová, SabastiAN, Václav Noid Bárta, Monika Bagárová a Eddie Stoilow.

Viděli jsme také pět dojemných příběhů rodin a dětí, které se se zákeřnou nemocí setkaly a úspěšně vypořádaly.

*„Chceme ukázat, že boj s nemocí rozhodně nemusí být marný. Věříme, že příběhy, které jsme během večera představili, budou pro rodiny s onkologicky nemocnými dětmi inspirací a dodají jim ještě více odvahy,“ říká k projektu Vendula Pizingerová, zakladatelka Kapky naděje.*





## ZAHÁJENÍ SPOLUPRÁCE S ČESKÝM REGISTREM DÁRCŮ KRVETVORNÝCH BUNĚK PŘI IKEM

Nadační fond Kapka naděje navázal spolupráci s Českým registrem krvetvorných buněk IKEM. Až 500 000 Kč věnuje Nadační fond Kapka naděje na testování HLA typizace nových potenciálních dárců kostní dřeně, které není hrazeno zdravotními pojišťovnami a Registr ho musí hradit ze svých zdrojů nebo z darů sponzorů. Partnerem projektu je společnost Shell Czech Republic. Společnost Shell Czech Republic dlouhodobě podporuje prostřednictvím Nadačního fondu Kapka naděje projekty v oblasti léčby zhoubných onemocnění krvetvorby dětských pacientů a tato nová spolupráce je tak dalším krokem ve snaze pomoci co nejvíce pacientům.

Registr dárců krvetvorných buněk IKEM platí za každého potenciálního dárce, který se rozhodne vstoupit do Registru až 3 000 korun - právě tolik stojí detailní a přesná HLA typizace, podle které se pak určuje shoda mezi dárce kostní dřeně a nemocným pacientem.



*„Aktuálně například hledáme vhodného dárce pro 61 vážně nemocných dětí a dospělých. Díky tomuto štedrému finančnímu daru budeme moci otestovat ještě více potenciálních dárců a věříme, že se tak podaří zachránit i více lidských životů. Jen třetina nemocných totiž najde svého dárce v rodině, zbytek je odkázaný na vyhledávání pomocí celosvětově propojených registrů, tedy i nás. Velmi si vážíme i spolupráce s Nadačním fondem Kapka naděje, který se snaží o této problematice rozvíjet veřejnou diskusi a na nedostatek dárců kostní dřeně upozorňuje. I díky tomu by se mohla dárcovská základna rozšířit. I jediný potenciální dárce dokáže zvýšit nemocným pacientům naději na záchranu života,“ vysvětlila k zahájení spolupráce Bc. Gabriela Hošková, koordinátorka Českého registru dárců krvetvorných buněk IKEM.*



## NOVÉ POSTÝLKY PRO JABLONECKOU NEMOCNICI

Pediatrické oddělení jablonecké nemocnice oficiálně převzalo ve středu 14. září 2016 od Nadačního fondu Kapka naděje pět moderních dětských postýlek a vozík na zdravotnické pomůcky. Dar předala zakladatelka nadačního fondu Vendula Pizingerová, za přítomnosti ředitelky Elen Švarcové a dalších hostů zástupců vedení nemocnice a oddělení.

Kapka naděje pomáhá s vybavením dětského oddělení v Jablonci nad Nisou již od roku 2007.

Od té doby přispěla v hodnotě cca 682 tis. Kč.

*„Jsme rádi, že jsme díky zájmu dalších institucí mohli rozšířit nadační činnost také do menších nemocnic po celé ČR,“ vysvětlila význam působení Kapky naděje její ředitelka Elen Švarcová. „V poslední době se ze strany nemocnic zvyšují dotazy na možnost podpory nejen zdravotnickými přístroji. Uvědomujeme, že pro kvalitní péči je třeba kvalifikovaných pracovníků a techniky, ale vliv na léčbu a uzdravení má však i prostředí a vybavení, které je praktické nejen pro pacienty, nýbrž i personál,“ zdůvodnila pořízení postýlek a dalšího příslušenství Vendula Pizingerová. Vybavení bylo pořízeno za 339 090 Kč. „Jedná se o pohodlná elektricky ovladatelná a polohovatelná dětská lůžka TOM s moderním designem, vyrobená z dobře omyvatelného materiálu,“ sdělil výhody primář oddělení MUDr. Petr Rota. Další výhodou je, že postýlky mají spodní podsvícení, které umožní personálu pacienta pozorovat, aniž by ho to rušilo ve spánku.*





## OPĚT JSME SE SPOLEČNOSTÍ PENNY MARKET POMÁHALI V HRADCI KRÁLOVÉ

Dne 11. 10. 2016 jsme společně se společností Penny Market oficiálně předali dar na oddělení dětské hematonekologie a další sdílená onkologická pracoviště s péčí o děti s onkologickými onemocněními.

Společnost Penny Market se významným způsobem finančně podílela na výstavbě nové vzduchotechniky na izolovaných dětských pokojích. A dále se díky jejich štědrosti podařilo zakoupit 5 ks lineárních dávkovačů pro intenzivní medicínu, pulzní oxymetr (používá se pro měření saturace krve kyslíkem), monitor životních funkcí a odsávačku, která se využívá pro intenzivní péči o dětské pacienty.



*„Velké nebezpečí pro oslabené děti představovali vzduchem se šířící houbové infekce, které jsou spojeny s rizikem závažných zdravotních komplikací a dokonce je mohli ohrozit i na životě. Novou vzduchotechnikou jsme tento problém odstranili.“ uvedla doc. MUDr. Sylva Skálová, Ph.D., přednostka Dětské kliniky FN HK.*





## DĚTI V ČESKOBUDĚJOVICKÉ NEMOCNICI BUDOU POD DOHLEDEM NOVÝCH MONITORŮ OD KAPKY NADĚJE

Tři nové monitory vitálních funkcí budou dohlížet na zdravotní stav dětí hospitalizovaných v Nemocnici České Budějovice, a. s.

Monitor vitální, současně znám také jako monitor životních funkcí nebo také fyziologický monitor je zařízení sloužící ke sledování zdravotního stavu pacienta. Monitor využívá ke snímání stavu pacienta různé senzory, jako např. senzory pro měření EKG, senzor oxysíčení krve, senzor pro měření teploty a další.

*„Při léčbě akutní leukémie děti procházejí náročným obdobím intenzivní chemoterapie. Celkový stav se může kdykoli akutně zhoršit, proto potřebujeme k monitoraci spolehlivé moderní přístroje,“ vysvětluje vedoucí lékář stanice MUDr. Pavel Timr.*

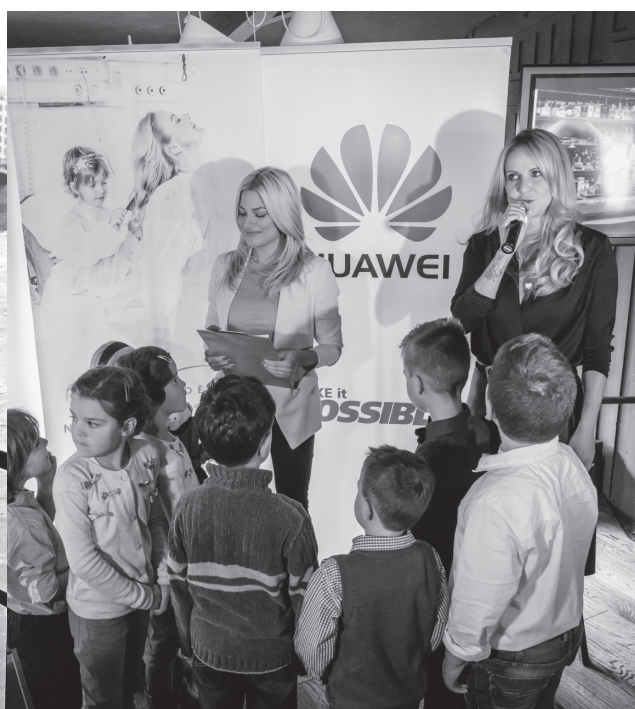




## KŘEST KALENDÁŘE KAPKY NADĚJE 2017 S PODTITULEM „VÍTĚZOVÉ“

Dne 24. 10. 2016 proběhl slavnostní křest kalendáře Kapky naděje v nové restauraci slavného kuchaře Emanuela Ridiho, která nese jméno MANÚ RISTO & LOUNGE. Znamé české osobnosti se fotily pro kalendář spolu s dětmi, které se léčí na dětské hematoonkologii.

Před objektivem fotografa Martina Vobořila stanuly takové osobnosti jako například Helena Vondráčková, Liběna Rochová, Ester Ledecká, Tereza Salte, Roman Paulus, Jakub Vágner a další. Kalendář nese název „VÍTĚZOVÉ“. Umělecké fotografie znázorňují dětské pacienty s významnými osobnostmi, které jsou pro veřejnost ekvivalentem vítěze, stejně jako děti, které zvítězily nad zákeřnou chorobou.





## KONCERT VE VOLDUCHÁCH: 123 250 KČ PRO KAPKU NADĚJE

V beznadějně vyprodaném kulturním domě ve Volduchách se tísnilo několik set diváků, kteří si nenechali ujít již devátý ročník koncertu s charitativním podtextem.

Celý koncert měla „na svědomí“ opět paní Martina Čaplová. Výtěžek byl opět určen Nadačnímu fondu Kapka naděje.

V rámci celého večera vystoupili domácí školáci, Marcela Holanová a Petr Kotvald.

Výtěžek byl 123 250 Kč, který v závěru krásného večera předala ředitelce Nadačního fondu Kapka naděje Elen Švarcové dojatá Martina Čaplová. Je to rekordní suma v historii koncertů.

Děkujeme paní Martině Čaplové za dlouholetou spolupráci s naším nadačním fondem, velice si této spolupráce vážíme!





## „MIKULÁŠSKÁ“ VE FN V MOTOLE

K vánočním svátkům neodmyslitelně patří dětmi očekávaný příchod Mikuláše a jeho nadílky. Nadační fond Kapka naděje se proto rozhodl dne 5. 12. 2016 uspořádat Mikulášskou besídku pro dětské pacienty v 10. Monobloku FN Motol, kteří neměli to štěstí ho oslavit v teple svého domova. Loutky v nemocnici, z.s., které Nadační fond Kapka naděje dlouhodobě podporuje, dětem v předpremiéře představil své představení Bleděmodrý Petr.

K slavnostní besídce patří Mikuláš, čert a anděl. Tentokrát se této role ujaly slavné osobnosti, které předaly dětem jak drobné dárky, tak hlavně svojí pozitivní energii a podporu. Do role andělů se převtělila zakladatelka a prezidentka Nadačního fondu Kapka naděje Vendula Pizingerová, a jelikož andělů není nikdy dost, přidala se k ní i modelka a moderátorka Agáta Prachařová. Do role charismatického Mikuláše se vžil výtečný český moderátor Libor Bouček. Obávaného čerta ztvárnil známý český zpěvák Václav Noid Bárta.











děkujeme

wow!

kap

že pomáháte!

super!

wow!

kap

kap

# FINANČNÍ ČÁST

Nadační fond Kapka naděje

rok 2016

## POSKYTNUTÉ DARY

PŘÍJEMCE	ČÁSTKA	CO SE KOUPILO	KDE
Fakultní nemocnice Ostrava	8 000,00 Kč	Doplňování údajů do mezinárodních databází nově diagnostikovaných pacientů s nádorovým onemocněním krevetvorby	Dětské oddělení hematologie
Fakultní nemocnice Plzeň	3 000,00 Kč	Doplňování údajů do mezinárodních databází nově diagnostikovaných pacientů s nádorovým onemocněním krevetvorby	Dětské oddělení hematologie
Nemocnice Žatec o.p.s.	250 470,00 Kč	1 ks monitor životních funkcí B450 včetně spotřebního materiálu	Dětské oddělení
Český výbor pro UNICEF	400 000,00 Kč	Finanční dar na pomoc dětem v rámci programů Dětského fondu OSN - UNICEF	
Nemocnice Slaný	2 799,00 Kč	1ks chladička Guzzanti GZ 48	Porodnice
Fakultní nemocnice v Motole	501 287,00 Kč	5 ks NextSeq® 500/550 High Output Kit v2 (150cycles)	CLIP - laboratoře molekulární genetiky, Klinika dětské hematologie a onkologie 2. LF UK
Fakultní nemocnice Hradec Králové	578 000,00 Kč	Vybudování vzduchotechniky	oddělení hemato-onkologie Dětské kliniky
Fakultní nemocnice v Motole	592,00 Kč	Sanitace watercooleru	Oddělení klinické psychologie
Fakultní nemocnice v Motole	165 381,17 Kč	Finanční zajištění výzkumného projektu "Genetická charakterizace podtypů neuroblastomu"	Klinika dětské hematologie a onkologie UK 2. LF a FN Motol
Fakultní nemocnice Královské Vinohrady	4 767,40 Kč	1 ks Quikread go včetně příslušenství	Klinika popáleninové medicíny
Fakultní nemocnice v Motole	501 287,00 Kč	5 ks NextSeq® 500/550 High Output Kit v2 (150cycles)	CLIP - laboratoře molekulární genetiky, Klinika dětské hematologie a onkologie 2. LF UK
Fakultní nemocnice Plzeň	161 123,00 Kč	Sanitární technika Laufen	Dětská klinika, oddělení hemato-onkologické a odd. větších dětí
Fakultní nemocnice Královské Vinohrady	49 005,00 Kč	1 ks Oxymetr pulzní Masimo Radical 7 včetně příslušenství	Gynekologicko-porodnická klinika
Fakultní nemocnice Královské Vinohrady	39 990,00 Kč	1 ks Elektrické odsávačky mateřského mléka MEDELA Symphony Plus	Gynekologicko-porodnická klinika
Fakultní nemocnice Královské Vinohrady	191 193,00 Kč	1 ks vyhřívané lůžko LN-91G včetně příslušenství, 1 ks vyhřívaná podložka pacienta HM-13, 1 ks elektrické membránové odsávačky Askir C20/1000ml	Gynekologicko-porodnická klinika
Klatovská nemocnice a.s.	6 534,00 Kč	15 ks dětských prostěradel 90x150 + 15 ks návleků na dětskou deku 90x120	Dětské oddělení, standardní lůžka

PŘÍJEMCE	ČÁSTKA	CO SE KOUPILO	KDE
Fakultní nemocnice v Motole	48 472,36 Kč	2 ks SureSelect SS RNA Library Prep. ILM,16	CLIP - laboratoře molekulární genetiky, Klinika dětské hematologie a onkologie 2. LF UK
Fakultní nemocnice v Motole	21 587,00 Kč	1 ks chladicího zařízení a připojení do MS Falcon	Oddělení krevní banka
Fakultní nemocnice v Motole	3 025,00 Kč	1 ks podstavec pod lednici KC 130	Oddělení krevní banka
Dětské centrum Zlín, p.o.	12 198,00 Kč	1 ks stůl Sandvika 82x140cm + 8 ks stohov. židle Birkemose	Dětské centrum
Fakultní nemocnice Olomouc	349 932,00 Kč	15 ks Volumat MC Agilia CZ	Dětská klinika, oddělení hemato-onkologické
Nemocnice Nymburk s.r.o.	72 867,00 Kč	Sanitární technika Laufen	Novorozenecko-porodnické oddělení
Fakultní nemocnice Ostrava	137 915,31 Kč	2 ks lůžko Eleganza 2 + 2 ks matrace PrimaCare 20 + 2 ks stojan infúzní + 2 ks hrazda napřimovací, lakováno, RAL9002, EN60601-2-52 + 2 ks plastová rukojeť	Klinika Dětkého lékařství
Fakultní nemocnice Ostrava	418 989,12 Kč	1 ks SONOSITE NANOMAXX včetně příslušenství	Klinika Dětkého lékařství
Fakultní nemocnice Plzeň	312 180,00 Kč	1 ks Systém EEG Inomed-Walter PL-231 Portable	Dětská klinika, oddělení JIP
Fakultní nemocnice Plzeň	298 870,00 Kč	1 ks Innovance PFA-200 IN001405	Dětská klinika, oddělení hemato-onkologické
Fakultní nemocnice Královské Vinohrady	7 550,40 Kč	16 ks Masek pro zajištění supraglottických dýchacích cest zn. LMA Supreme	Klinika popáleninové medicíny
Fakultní nemocnice Hradec Králové	108 900,00 Kč	5ks injekčních dávkovačů Perfusor Compact	Dětská klinika, pediatrické oddělení
Fakultní nemocnice Hradec Králové	31 437,25 Kč	1 ks odsávačky Victoria Economy včetně příslušenství	Dětská klinika, pediatrické oddělení
Nemocnice České Budějovice, a.s.	349 563,53 Kč	3 ks Monitorů vitálních funkcí B20 včetně příslušenství	Dětské oddělení
Nemocnice Jablonec nad Nisou, p.o.	339 090,08 Kč	1 ks vozík Aurion 0033, 4ks zásuvka Aurion 0231, 1 ks zásobník Aurion 0633, 5 ks postelí zn. TOM2, 5 ks matrace EffectaCare 20	Pediatrické oddělení
Nemocnice Jihlava, p.o.	71 605,00 Kč	Sanitární technika Laufen	Dětské oddělení - lůžka
rodina Mikulových	30 000,00 Kč	Zájezd Blue Style k.s.	Dětský pacient po léčbě leukemie a transplantaci kostní dřeně
Fakultní nemocnice Hradec Králové	64 682,00 Kč	2 ks Monitor M3 (NIBP, SpO2 Edan) + 24 ks Jednorázový snímač Masimo LNCS Neo, 10-50 ks + 1 ks Prodlužovací adaptér Comen-Comen 8000	Dětská klinika - větší děti

PŘÍJEMCE	ČÁSTKA	CO SE KOUPILO	KDE
Fakultní nemocnice Hradec Králové	34 641,09 Kč	1 ks Oxymetr pulzní RAD-5 s alarmem, Masimo Red kabel + 1 ks Saturační sensor Masimo LNCS DCIP prstový pro děti 10-50 ks, opakované použití + 1 balení saturační sensor Masimo LNCS	Dětská klinika - pediatrické oddělení
Uherskohradištská nemocnice a.s.	349 999,76 Kč	1 ks Ventilátor Vela Comprehensive Euro s příslušenstvím	Novorozenecké oddělení
Fakultní nemocnice v Motole	592,00 Kč	Sanitace watercooleru	Oddělení klinické psychologie
Lucie Čechová	6 791,00 Kč	Ozdravný pobyt Chrustenice	Pro děti po léčbě leukemie a transplantaci kostní dřeně
Martin Fiala	13 583,00 Kč	Ozdravný pobyt Chrustenice	
Ondřej Fiala		Ozdravný pobyt Chrustenice	
Adam Choděra	13 583,00 Kč	Ozdravný pobyt Chrustenice	
Denis Choděra		Ozdravný pobyt Chrustenice	
Alexander Jenč	6 791,00 Kč	Ozdravný pobyt Chrustenice	
Sára Klimentová	13 583,00 Kč	Ozdravný pobyt Chrustenice	
Karolína Klimentová		Ozdravný pobyt Chrustenice	
Jiří Nýmanský	6 791,00 Kč	Ozdravný pobyt Chrustenice	
Kateřina Petrová	13 583,00 Kč	Ozdravný pobyt Chrustenice	
Tomáš Petr		Ozdravný pobyt Chrustenice	
Jakub Podymák	6 791,00 Kč	Ozdravný pobyt Chrustenice	
Stanislav Průša	6 791,00 Kč	Ozdravný pobyt Chrustenice	
Andrea Pumrová	13 583,00 Kč	Ozdravný pobyt Chrustenice	
Jan Pumr		Ozdravný pobyt Chrustenice	
Markéta Říhová	13 583,00 Kč	Ozdravný pobyt Chrustenice	
Adam Říha		Ozdravný pobyt Chrustenice	
Jan Sýbek	6 791,00 Kč	Ozdravný pobyt Chrustenice	
Markéta Uhlířová	6 791,00 Kč	Ozdravný pobyt Chrustenice	
Tomáš Vacek	13 583,00 Kč	Ozdravný pobyt Chrustenice	
Renata Vacková		Ozdravný pobyt Chrustenice	
Zdeněk Vanžura	6 791,00 Kč	Ozdravný pobyt Chrustenice	
Veronika Vrzalová	6 791,00 Kč	Ozdravný pobyt Chrustenice	

PŘÍJEMCE	ČÁSTKA	CO SE KOUPILO	KDE
rodina Rohova	12 586,00 Kč	Ozdravný pobyt Chrustenice	
rodina Čechova	12 586,00 Kč	Ozdravný pobyt Chrustenice	
rodina Kurucova	12 586,00 Kč	Ozdravný pobyt Chrustenice	
rodina Nováková	12 586,00 Kč	Ozdravný pobyt Chrustenice	
rodina Půžova	6 292,00 Kč	Ozdravný pobyt Chrustenice	
rodina Mikeskova	6 292,00 Kč	Ozdravný pobyt Chrustenice	
rodina Fousova	6 292,00 Kč	Ozdravný pobyt Chrustenice	
rodina Jelínkova	12 586,00 Kč	Ozdravný pobyt Chrustenice	
rodina Bláhová	6 292,00 Kč	Ozdravný pobyt Chrustenice	
rodina Topičova	12 586,00 Kč	Ozdravný pobyt Chrustenice	Pediatrická klinika 2.LF UK a FN Motol
rodina Kalousova	12 586,00 Kč	Ozdravný pobyt Chrustenice	
rodina Hamerní- kova	6 292,00 Kč	Ozdravný pobyt Chrustenice	
rodina Peterova	6 292,00 Kč	Ozdravný pobyt Chrustenice	
rodina Pecáková	6 292,00 Kč	Ozdravný pobyt Chrustenice	
rodina Černá	6 292,00 Kč	Ozdravný pobyt Chrustenice	
rodina Jehlíková	6 292,00 Kč	Ozdravný pobyt Chrustenice	
rodina Lišková	6 292,00 Kč	Ozdravný pobyt Chrustenice	
rodina Bělohávkova	12 586,00 Kč	Ozdravný pobyt Chrustenice	
rodina Weberova	6 292,00 Kč	Ozdravný pobyt Chrustenice	
Fakultní nemocnice v Motole	10 000,00 Kč	170 ks Tetra osušek 90x100 cm bílé	Klinika dětské hematologie a onkologie UK 2. LF a FN Motol
Fakultní nemocnice Královské Vinohrady	240 790,00 Kč	1 ks Phased array - kardiologická sonda 8837	Klinika popáleninové medicíny
Fakultní nemocnice Královské Vinohrady	33 426,25 Kč	1 ks Quikread Go Instrument Nordic	Klinika popáleninové medicíny
2. lékařská fakulta Univerzity Karlovy v Praze	216 421,00 Kč	Nadační příspěvek pro potřeby genomického vyšetření laboratořemi CLIP	Klinika dětské hematologie a onkologie UK 2. LF a FN Motol
Fakultní nemocnice v Motole	390 319,20 Kč	3 ks Lůžko Eleganza 3XC s příslušenstvím	Klinika dětské hematologie a onkologie UK 2. LF a FN Motol

PŘÍJEMCE	ČÁSTKA	CO SE KOUPILO	KDE
Nemocnice Pardubického kraje, a.s.	243 018,00 Kč	1 ks Inkubátor SI-610-1 SHELLY	Dětské a novorozenecké oddělení Svitavské nemocnice
Fakultní nemocnice Královské Vinohrady	11 645,00 Kč	1 ks kufřík přenosný pro videolaryngoskop + 6 ks kufřík 330x245x125mm odnímatelný prázdný + 1 ks universal basket Titanium	Klinika popáleninové medicíny
Fakultní nemocnice v Motole	1 000 000,00 Kč	nákup chemikálií a reagentů	Laboratorní centrum Kliniky dětské hematologie a onkologie 2. LF UK a FN Motol
Denisa Křečková	50 000,00 Kč	nákup závesného zvukového procesoru NUCLEUS 6, mod. CP910	dětský pacient
Klatovská nemocnice a.s.	76 126,18 Kč	1 ks Sechrist resuscitační sada s T-resuscitátorem NEO-I a kyslíkovým směšovačem	Dětské oddělení - novorozenecká lůžka
Fakultní nemocnice Ostrava	33 980,00 Kč	2 ks čističky vzduchu SPIRION K05B	Klinika dětského lékařství
Krajská nemocnice T. Bati, a.s.	61 674,00 Kč	Sanitární technika Laufen	Novorozenecké oddělení
Krajská nemocnice T. Bati, a.s.	50 468,00 Kč	3x křeslo 1R, Blues - hnědé	Novorozenecké oddělení
Krajská nemocnice T. Bati, a.s.	168 761,35 Kč	3x lůžko SENDIDA 6 + 3x matrace pasivní	Novorozenecké oddělení
MUDR. Zbyněk Novák	12 000,00 Kč	Doplňování údajů do mezinárodních databází nově diagnostikovaných pacientů s nádorovým onemocněním krvinek	Dětské oddělení hematologie
Loutky v nemocnici z.s.	50 000,00 Kč	Nadační příspěvek na realizaci návštěv nemocných dětí na hematologickém oddělení ve FN Motol v Praze	Dětské oddělení hematologie
Fakultní nemocnice Hradec Králové	586 850,00 Kč	Skladovací kontejner CHART	IV. Interní hematologická klinika - tkáňová ústředna
Fakultní nemocnice Hradec Králové	3 000,00 Kč	Doplňování údajů do mezinárodních databází nově diagnostikovaných pacientů s nádorovým onemocněním krvinek	Dětské oddělení hematologie
Fakultní nemocnice v Motole	43 000,00 Kč	Doplňování údajů do mezinárodních databází nově diagnostikovaných pacientů s nádorovým onemocněním krvinek	Klinika dětské hematologie a onkologie 2. LF UK a FN Motol
Fakultní nemocnice Brno	15 000,00 Kč	Doplňování údajů do mezinárodních databází nově diagnostikovaných pacientů s nádorovým onemocněním krvinek	Dětské oddělení hematologie
Fakultní nemocnice Brno	2 000,00 Kč	Doplňování údajů do mezinárodních databází nově diagnostikovaných pacientů s nádorovým onemocněním krvinek	Dětské oddělení hematologie
Fakultní nemocnice v Motole	516 144,00 Kč	Finanční zajištění mzdy "data manažera" od 1. 1. 2017 - 31. 12. 2017	Klinika dětské hematologie a onkologie 2. LF UK a FN Motol



PŘÍJEMCE	ČÁSTKA	CO SE KOUPILO	KDE
Fakultní nemocnice v Motole	469 116,00 Kč	Finanční zajištění mzdy "pedagogicko-psychologického poradce" od 1. 1. 2017 - 31. 12. 2017	Klinika dětské hematologie a onkologie 2. LF UK a FN Motol
Fakultní nemocnice v Motole	250 548,00 Kč	Finanční zajištění mzdy "psychologa" od 1.1. 2017 - 31. 12. 2017	Klinika dětské hematologie a onkologie 2. LF UK a FN Motol
Nemocnice České Budějovice, a.s.	4 000,00 Kč	Doplňování údajů do mezinárodních databází nově diagnostikovaných pacientů s nádorovým onemocněním krevetvorby	Dětské oddělení
Základní škola při Fakultní nemocnici Brno, p.o.	88 339,20 Kč	6 ks Notebooků HP 15-ay034nc Turbo Silver	
Fakultní nemocnice Plzeň	5 000,00 Kč	Doplňování údajů do mezinárodních databází nově diagnostikovaných pacientů s nádorovým onemocněním krevetvorby	Dětské oddělení
Fakultní nemocnice Hradec Králové	49 610,00 Kč	2 ks Lineární dávkovač Argus 606S Basic	Dětská klinika, oddělení hematologie
Fakultní nemocnice v Motole	592,00 Kč	Sanitace watercooleru	Oddělení klinické psychologie
Krajská zdravotní a.s.	3 000,00 Kč	Doplňování údajů do mezinárodních databází nově diagnostikovaných pacientů s nádorovým onemocněním krevetvorby	Dětské oddělení hematonekologie
Krajská zdravotní a.s.	4 000,00 Kč	Doplňování údajů do mezinárodních databází nově diagnostikovaných pacientů s nádorovým onemocněním krevetvorby	Dětské oddělení hematonekologie
ZŠ a MŠ při Fakultní nemocnici Plzeň	56 686,08 Kč	3 ks Tabletů PC Lenovo IdeaPad Yoga 500-15ISK Black	Pro nemocné děti ve FN Plzeň
Krajská zdravotní a.s.	74 816,72 Kč	8 ks Tabletů PC Lenovo IdeaPad Yoga 300-111BR Black	Pro nemocné děti v Krajské zdravotní a.s. - Ústí nad Labem
Nemocnice s poliklinikou Havířov, p.o.	43 451,10 Kč	2 ks Injectomat Agilia CZ	Dětské oddělení
Nemocnice s poliklinikou Havířov, p.o.	55 060,00 Kč	2 ks Ultrazvukový inhalátor OMRON	Dětské oddělení
Nemocnice s poliklinikou Havířov, p.o.	147 627,00 Kč	1 ks Vyhřívané lůžko pro novorozence LN-91G + 1 ks Bodový halogen. reflektor + 1 ks Časový modul se signalizací APGAR + 1 ks Kyslíková odsávačka s regulací podtlaku + 1 ks Plastová láhev se šroub. víkem 0,5 l + 1 ks Svěrka držáku láhve + 1 ks Odsávací okruh kompletní Victoria II Lipos-PVC + Instalace, zaškolení, uvedení do porovozu + Doprava	Dětské oddělení

PŘÍJEMCE	ČÁSTKA	CO SE KOUPIL	KDE
Nemocnice s poliklinikou Havířov, p.o.	77 117,00 Kč	1 ks Novorozenecký T-resuscitátor Neopuff + 1 ks Boční držák nerez ocel + 2 ks Resuscitační set jednoráz. 10ks/bal. + 3 ks Resuscitační maska silikon pr. 35mm + 3 ks Resuscitační maska silikon pr. 42mm + 1 ks Mixer O2/AIR TENACORE se 2 výstupy + 1 ks Závěsný adapter s rybinovou drážkou na eurolištu + 1 ks Tlaková AIR s koncovkou pro mixer + 1 ks Tlaková O2 hadice s koncovkou pro mixer	Dětské oddělení
Oblastní nemocnice Mladá Boleslav, a.s. nemocnice Středočeského kraje	89 661,00 Kč	3 ks infúzní pumpy Volumat Agilia CZ	Dětské oddělení
Oblastní nemocnice Mladá Boleslav, a.s. nemocnice Středočeského kraje	6 879,00 Kč	1 ks Odsávačka el. ASPEED 2 Professional, DP + 1 ks Láhev s víčkem 1 l, MB-Aspeed, Maspeed	Dětské oddělení
Institut klinické a experimentální medicíny	199 964,70 Kč	testování	
	37 458,00 Kč	přeprava vzorků	
Fakultní nemocnice v Motole	6 675,75 Kč	45 ks pitných barelů	Oddělení klinické psychologie
Fakultní nemocnice v Motole	27 080,00 Kč	dětská mýdla	Pacienti z dětských oddělení
Fakultní nemocnice v Motole	35 208,00 Kč	10 ks notebooků typ Lenovo T440p	Pacienti z dětských oddělení
Fakultní nemocnice v Motole	28 168,00 Kč	8 ks notebooků typ Lenovo T440p	Pediatrická klinika 2.LF UK a FN Motol
Fakultní nemocnice v Motole	17 605,00 Kč	5 ks repasovaných notebooků Lenovo T440p	Klinika dětského hematologie a onkologie 2.LF a UK FN Motol
Fakultní nemocnice Hradec Králové	43 330,00 Kč	Výroba, dodávka a montáž nábytku	Dětská klinika
Fakultní nemocnice v Motole	7 869,06 Kč	Školní předměty od firmy Centropen a.s.	Pacienti z dětských oddělení
Nemocnice České Budějovice, a.s.	1 811,51 Kč	Školní předměty od firmy Centropen a.s.	Pacienti z dětských oddělení
Fakultní nemocnice Hradec Králové	1 695,58 Kč	Školní předměty od firmy Centropen a.s.	Pacienti z dětských oddělení



## DÁRCI NADAČNÍHO FONDU KAPKA NADĚJE

DÁRCE	ČÁSTKA
Shell Czech Republic a.s.	5 928 653,00 Kč
Jaroslav Beran Family Foundation	2 000 000,00 Kč
Fórum dárců	1 306 126,50 Kč
Ing. Bohuslav Šantrůček	500 000,00 Kč
Nadace AGROFERT	500 000,00 Kč
Shobokshi Investment s.r.o.	459 000,00 Kč
Eva Růtová Macháčková	450 000,00 Kč
HyperMedia, a.s.	300 189,00 Kč
BEZNOSKA, s.r.o.	300 000,00 Kč
FTV Prima, spol. s r.o.	255 300,00 Kč
Pražská energetika, a.s.	250 000,00 Kč
VM Import s.r.o.	240 000,00 Kč
BAKR s.r.o.	200 000,00 Kč
tesa tape s.r.o.	200 000,00 Kč
Qvision s.r.o.	158 800,00 Kč
Jana Blažková	150 000,00 Kč
Event media s.r.o.	144 020,00 Kč
GEPAMED s.r.o.	100 000,00 Kč
Nadace Martina Romana	100 000,00 Kč
Sunpower solution, s.r.o.	100 000,00 Kč
Jitka Hejná	70 000,00 Kč
Vladimír Dočkal	60 000,00 Kč
Nadace ČEZ	50 107,00 Kč
ASSIST, spol. s r.o.	50 000,00 Kč
NEWTON DATA s.r.o.	50 000,00 Kč
Středočeský kraj	50 000,00 Kč
t. f. steel s.r.o.	50 000,00 Kč
Zlínský kraj	50 000,00 Kč

DÁRCE	ČÁSTKA
CPI Hotels, a.s.	46 808,00 Kč
AR-STAL, s.r.o.	45 000,00 Kč
CHEP CZ s.r.o.	43 377,49 Kč
GREEN SYNERGY, s.r.o.	40 000,00 Kč
VÍNO HRUŠKA s.r.o.	40 000,00 Kč
Elite Bloggers s.r.o.	36 800,00 Kč
Statutární město Zlín	35 000,00 Kč
ARIES, a.s.	32 045,00 Kč
C-Filter filtry s.r.o.	30 000,00 Kč
Liberec Property s.r.o.	30 000,00 Kč
Rittal Czech s.r.o.	30 000,00 Kč
Eduard Wágner	29 500,00 Kč
FANEXIM, spol. s r.o.	25 000,00 Kč
MEC 3 s.r.o.	22 399,00 Kč
PRIMAVERA ANDORRANA s.r.o.	21 200,00 Kč
AC Stavební spol. s r.o.	20 000,00 Kč
AGROKOMODITY a.s.	20 000,00 Kč
DOBŠICKÉ TĚSTOVINY s.r.o.	20 000,00 Kč
HIFIVE TRAFFIC s.r.o.	20 000,00 Kč
Hradecké služby a.s.	20 000,00 Kč
Ing. Petra Oulehlová	20 000,00 Kč
INOLAB spol. s r.o.	20 000,00 Kč
Jana Fialová	20 000,00 Kč
KODECAR - TRADE s.r.o.	20 000,00 Kč
Luděk Patera	20 000,00 Kč
Miroslav Levic	20 000,00 Kč
Stanislav Čoupek	20 000,00 Kč
Tomáš Hudec	20 000,00 Kč

DÁRCE	ČÁSTKA
VALCANO k.s.	20 000,00 Kč
Clio direct s.r.o.	18 000,00 Kč
Kika Nábytek s.r.o.	17 971,00 Kč
Consult, s r.o.	17 000,00 Kč
Patrik Zíma	15 789,00 Kč
Kantar Health s.r.o.	15 614,05 Kč
Martin Svoboda	15 555,00 Kč
Instinkt Services, s.r.o.	15 200,00 Kč
HABARTline, s.r.o.	15 000,00 Kč
MUDr. Ladislav Lampa	15 000,00 Kč
Prochazka & Partners s.r.o.	15 000,00 Kč
První jazyková základní škola v Praze 4, Horáčkova 1100	15 000,00 Kč
STIGA s.r.o.	15 000,00 Kč
TENAUR, s.r.o.	15 000,00 Kč
Veronika Maťátková	15 000,00 Kč
STARÉ MĚSTO NEMOVITOSTI A.M. s.r.o.	14 640,00 Kč
Penny Market s.r.o.	14 600,00 Kč
Ing. Vladimír Drnek	14 400,00 Kč
USSPA, s.r.o.	14 000,00 Kč
Šárka Karlová	13 000,00 Kč
Valentin Božilov	13 000,00 Kč
Víktor Bartušek	13 000,00 Kč
Zdeněk Fibichr	13 000,00 Kč
Kuna Václav - vydává	12 000,00 Kč
Pavel Pěnička - mojedětátko.cz	12 000,00 Kč
Ing. Radek Janalík	12 000,00 Kč
Jan Hanousek	12 000,00 Kč
Petra Clinic heath s.r.o.	11 216,00 Kč
SOFRWARE DEVELOPMENT EUROPE, s.r.o.	10 640,00 Kč
RS Service - Světazor s.r.o.	10 400,00 Kč

DÁRCE	ČÁSTKA
MŠ za Nadymačem	10 122,00 Kč
Pavla Popovičová, team fairt + A fitness Příbram	10 100,00 Kč
Anna Horová	10 000,00 Kč
Attila Cseh	10 000,00 Kč
BEAS, a.s.	10 000,00 Kč
BIGGEST s.r.o.	10 000,00 Kč
CREDITIMMO s.r.o.	10 000,00 Kč
DS Soft Olomouc spol. s r.o.	10 000,00 Kč
Irena Poušková	10 000,00 Kč
Jaroslava Šálková	10 000,00 Kč
Jitka Červenková	10 000,00 Kč
K.V.P. Gastro, a.s.	10 000,00 Kč
Kether spol. s r.o.	10 000,00 Kč
kolektiv filiálky 145 Billa Quardio	10 000,00 Kč
KONTAKT - služby motoristům, spol. s r.o.	10 000,00 Kč
Martin Valčík	10 000,00 Kč
Martina Vranková	10 000,00 Kč
Mgr. Václav Pechoušek	10 000,00 Kč
Michal Aidlpes	10 000,00 Kč
Pavel Jurák	10 000,00 Kč
SPX-CAR GROUP a.s.	10 000,00 Kč
Zuzana Tomšů	10 000,00 Kč
Helena Bačíková	10 000,00 Kč

## VĚCNÉ DARY PŘIJATÉ

DÁRCE	HODNOTA	ZA CO
Shell czech republic a.s.	1 Kč	1 ks počítač HP s příslušenstvím
Písecké lůžkoviny - s. Houdek	6 050,00 Kč	110 ks polštářů 40x40 cm
Bc. Lukáš hejdrych	8 000,00 Kč	Kouzelnické představení
Písecké lůžkoviny - s. Houdek	8 250,00 Kč	150 ks polštářů 40x40 cm
Blue style k.S.	30 000,00 Kč	1 Letecký zájezd
Botanicus spol. S r.O.	27 080,00 Kč	Dětská mýdla
Saving europe	33 980,00 Kč	2x čistička vzduchu
Víno hruška s.R.O.	15 300,00 Kč	1 700 ks nálevek na víno
Green synergy s.R.O.	5 500,00 Kč	400 ks nálepek
Víno hruška s.R.O.	2 700,00 Kč	300 ks nálevky na víno
Huawei technologies (czech) s.r.o.	140 833,00 Kč	40 ks notebooků typ lenovo t440p
Hypermedia, a.S.	1,00 Kč	200 ks voucherů
Activa spol. S r.O.	58 736,26 Kč	Kancelářské potřeby
Centropen a.S.	21 593,00 Kč	100 ks dárkových tašek, 10 ks krabic
Watercooler system s.R.O.	6 675,75 Kč	45 ks pitných barelů
Watercooler system s.R.O.	5 865,00 Kč	Zapůjčení výdejníku vody
Qvision s.R.O.	110 400,00 Kč	240 ks kalendářů kapka naděje
Laufen cz s.R.O.	367 269,00 Kč	Sanitární technika









# ÚČETNÍ UZÁVĚRKA A AUDIT

Nadační fond Kapka naděje

rok 2016



# ROČNÍ ÚČETNÍ ZÁVĚRKA

V PLNÉM ROZSAHU  
ke dni 31. 12. 2016

neziskové organizace

## **Nadační fond Kapka naděje**

se základními údaji:

**Sídlo organizace:** Revoluční 1200/16, 110 00 Praha 1  
**Místo výkonu činnosti:** stejné jako sídlo  
**Identifikační číslo:** 26200490  
**Právní forma:** Nadační fond  
**Místo registrace:** Městský soud v Praze, oddíl N, vložka 356  
**Datum vzniku:** 18.9.2000  
**Předmět činnosti:** shromažďování finančních prostředků určených zejména k zajištění léčebných, školních, kulturních a sociálních potřeb nemocných dětí, a to zejména dětí postižených nádorovým onemocněním

**Rozvahový den:** 31. 12. 2016      **Okamžik sestavení  
účetní závěrky:** 22. 6. 2017

**Podpisový záznam statutárního orgánu:**

Sestavuje-li česká účetní jednotka roční účetní závěrku i v jiných jazycích než je jazyk český a vzniknou-li čtenáři těchto jazykových verzí nějaké nejasnosti, platí vždy roční účetní závěrka v českém jazyce.

Roční účetní závěrka je sestavena podle zákonů platných v ČR, tj. zákona č. 563/1991 Sb., o účetnictví, Vyhlášky č. 504/2002 Sb. a Českých účetních standardů, v souladu s hlavními účetními zásadami: zásada věrného zobrazení skutečnosti, předpoklad trvání podniku v dohledné budoucnosti, zákaz kompenzace, akruální princip, stálost metod, zásada opatrnosti, bilanční kontinuita, srozumitelnost informací, zásada významnosti.

# PŘÍLOHA

## ROČNÍ ÚČETNÍ ZÁVĚRKY

ke dni 31.12.2016  
(v celých tisících Kč)

### I. OBECNÉ INFORMACE

#### Popis účetní jednotky

**Název organizace:** Nadační fond Kapka naděje  
**Sídlo organizace:** Revoluční 1200/16, 110 00 Praha 1  
**Místo výkonu činnosti:** stejné jako sídlo  
**Identifikační číslo:** 26200490  
**Právní forma:** Nadační fond  
**Místo registrace:** Městský soud v Praze, oddíl N, vložka 356  
**Datum vzniku:** 18.9.2000  
**Poslání organizace:**  
(hlavní činnost) shromažďování finančních prostředků určených zejména k zajištění léčebných, školních, kulturních a sociálních potřeb nemocných dětí, a to zejména dětí postižených nádorovým onemocněním  
**Ostatní činnosti:** -

#### Zřizovatelské organizace

Právníká osoba / fyzická osoba	Sídlo společnosti, IČ	Povaha vkladu	Výše vkladu	Datum vkladu
Václava Svobodová	Říčany – Radošovice, Sokolovská 360/2	peněžní	10	18.9.2000

#### Členové statutárních orgánů ke dni 31.12.2016

Příjmení	Jméno	Funkce	Od data
Svobodová	Václava	předseda správní rady	18.9.2000
Karasová	Milada	člen právní rady	9.5.2002
Prof. MUDr. Starý	Jan	člen správní rady	9.5.2002
MUDr. Lewandovska	Simona	člen správní rady	9.5.2002
Ing. Šindler, Ph.D.	Petr	člen správní rady	8.1.2013

#### Členové dozorčích orgánů ke dni 31.12.2016

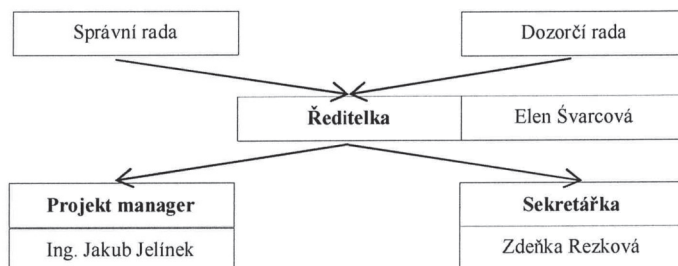
Příjmení	Jméno	Funkce	Od data
JUDr. Profous	Miloš	předseda dozorčí rady	24.11.2009
MUDr. Jenšovská	Dana	místopředseda dozorčí rady	24.11.2009
Ing. Potůček	Martin	člen dozorčí rady	12.11.2014

#### Změny v běžném účetním období zapisované do obchodního rejstříku

- 8. 6. 2016 bylo ukončeno členství ve správní radě Ing. Martina Dvořáka, v roce 2016 došlo také k výmazu v obchodním rejstříku
- 8. 6. 2016 došlo k zapsání Ing. Martina Potůčka jako člena dozorčí rady do obchodního rejstříku, členství vzniklo 12.11.2014
- 

Změny v následujícím účetním období zapisované do příslušné evidence podle stavu k 22. 06. 2017 nejsou

Organizační struktura organizace ke dni 31.12.2016



Zásadní změny v organizační struktuře za běžné období nenastaly

Organizační složky organizace s vlastní právní subjektivitou nemá

Jiné účetní jednotky, v nichž má organizace obchodní podíl ke dni 31.12.2016 nemá

Jiné účetní jednotky, které organizace založila do 31.12.2016 nemá

Průměrný počet zaměstnanců a výše osobních nákladů ke dni 31.12.2016

Zaměstnanci	Běžné období	Minulé období	Zaměstnanci	Běžné období	Minulé období
průměrný počet	3	3	osobní náklady	2622	2391
- z toho řídicích pracovníků	1	1	- z toho řídicích pracovníků	585	562

Odměny členů statutárních a dozorčích orgánů ke dni 31.12.2016

Odměny	Běžné období	Minulé období
Statutární orgán	864	840
Dozorčí orgán	-	-

Účasti členů statutárních, dozorčích orgánů a jejich rodinných příslušníků v osobách, s nimiž uzavřela účetní jednotka obchodní smlouvy nebyly

Účasti členů statutárních, dozorčích orgánů a jejich rodinných příslušníků v osobách, s nimiž uzavřela účetní jednotka obchodní smlouvy nebyly uzavřeny

Poskytnuté půjčky, úvěry, záruky a ostatní plnění členům orgánů nebyly poskytnuty

Přijaté půjčky, úvěry, záruky a ostatní plnění členům orgánů nebyly přijaty

**II. INFORMACE O POUŽITÝCH ÚČETNÍCH METODÁCH, OBECNÝCH ÚČETNÍCH ZÁSADÁCH A ZPŮSOBECH OCEŇOVÁNÍ V BĚŽNÉM OBDOBÍ**

Účetní období

x	kalendářní rok	-	hospodářský rok	od		do	
---	----------------	---	-----------------	----	--	----	--

Software používaný pro zpracování účetnictví

Pohoda

Místo úschovy účetních záznamů

v sídle účetní jednotky

Obecné uznávané účetní zásady

Účetnictví bylo zpracováno při používání následujících obecných účetních zásad: zásada věrného a poctivého zobrazení skutečnosti, předpoklad trvání podniku v dohledné budoucnosti, zásada periodicity, nezávislosti účetních období, vymezení okamžiku realizace (akruální princip), vymezení účetní jednotky, zákazu kompenzace, stálosti metod, oceňování v historických cenách, opatrnosti, bilanční kontinuity, oceňování peněžní jednotkou, srozumitelnosti informací, přednosti obsahu před formou, objektivitu účetních informací, zásada významnosti.

*Popis nedodržení nebo v průběhu úč. období změněných účet. zásad, které ovlivnily sestavení účetní závěrky nejsou*  
*Podstatné změny v oceňování, postupech odpisování, účtování a vykazování oproti minulému účetnímu období*

Změny v postupech účtování
Nebyly

*Způsoby ocenění majetku a závazků při pořízení*

Pořizovací cenou	Jmenovitou hodnotou
Nakupovaný hmotný majetek	Peněžní prostředky a ceniny
Nakupovaný nehmotný majetek	Pohledávky a závazky při vzniku
Cenné papíry, podíly a deriváty	-
Vlastními náklady	Reprodukční pořizovací cenou
-	Bezplatně nabytý majetek a inventurní nález

*Stanovení reprodukční pořizovací ceny u majetku nebyl důvod pro stanovení*

*Sestavení odpisových plánů pro dlouhodobý nehmotný a hmotný majetek a použité odpisové metody*

Dlouhodobý majetek	Způsob, metoda odpisování
Drobný dlouh. nehmotný majetek	pořizovací cena do 60.000,-, odepisován 1/24 měsíců
Samostatné movité věci	pořizovací cena nad 40.000,-, daňové odpisy = účetní odpisy
Drobný dlouh. hmotný majetek	pořizovací cena do 40.000,-, odepisován 1/24 měsíců

*Stanovení opravných položek k majetku / pokud byla tvořena podle obecných účetních zásad nebyl důvod pro stanovení*

*Stanovení reálné hodnoty majetku a závazků ke dni 31.12.2016*

*nebyl důvod pro stanovení*

*Druhy nákladů související se zásobami nakupovanými a stanovenými na úrovni vlastních nákladů*

Druhy zásob	Do PC jsou zahrnuty vedlejší náklady pořízení	Do ceny na úrovni VN jsou zahrnuty náklady
Materiál	pořizovací cenou	-

*Způsob účtování pořízení a úbytku zásob*

Způsob	Použití u druhu zásob
„A“	materiál – věcné dary získané na základě darovacích smluv určených k darování 3. osobám

*Přepočet údajů v cizích měnách na českou měnu k okamžiku uskutečnění účetního případu*

Druh majetku	Zvolený kurz
Pokladna, ceniny	denní kurz ČNB

*Přepočet aktiv a závazků k rozvahovému dni kursem ČNB*

Druh majetku	Zvolený kurz
Pokladna	kurz ČNB k 31.12.2016

### III. DOPLŇUJÍCÍ INFORMACE K ROZVAZE A VÝKAZU ZISKU A ZTRÁTY

*Významné události, které nastaly mezi 31.12.2016 a 22.06.2017*

*nenastaly*

*Transformace údajů z výkazů minulého účetního období do výkazů běžného období*

*nebyl důvod*

*Netransformované, nesrovnatelné informace z minulého účetního období do běžného účetního období*

*nejsou*

*Přírůstky a úbytky dlouhodobého nehmotného, hmotného a finančního majetku (A.)*

	PZ	Přírůstek	Úbytek	převod	KZ
<i>Dlouhodobý nehmotný majetek celkem</i>	83	1	12	0	72
z toho:					
ochranná známka	40	0	0	0	40
drobný nehmotný majetek	43	1	12	0	32
<i>Dlouhodobý hmotný majetek celkem</i>	537	598	161	0	974
z toho:					
drobný hmotný majetek	537	51	161	0	427
hmotný movitý majetek		547			547
<i>Dlouhodobý finanční majetek celkem</i>	5 263	12 010	2 552	0	14 721
z toho: Raiffeisen Hochzing	5 263	12 010	2 552	0	14 721

**Dlouhodobý nehmotný a hmotný majetek (A.)**

Druh majetku	Běžné období		Minulé období	
	Pořizovací cena	Oprávký	Pořizovací cena	Oprávký
Dlouhodobý nehmotný majetek	71	70	83	75
z toho:				
ochranná známka	40	40	40	40
drobný nehmotný majetek	31	30	43	35
Dlouhodobý hmotný majetek	974	557	537	515
z toho:				
drobný hmotný majetek	427	375	537	515
CLV panel	547	182	0	0
<b>Podmíněně nabytý / pozbytý majetek:</b>				
-				

*Tuzemské a zahraniční dlouhodobé majetkové CP a majetkové účasti (A.III.1., A.III.2.)* nemá

**Tuzemské a zahraniční dlouhodobé dluhové CP (A.III.3.)**

Druh CP	Emitent	Pořizovací cena	Finanční výnos
dluhopis	Raiffeisenlandesbank Oberösterreich	10 000	265
dluhopis	Raiffeisenlandesbank Oberösterreich	2 551	24
dluhopis	Raiffeisenlandesbank Oberösterreich	2 401	33
dluhopis	Raiffeisenlandesbank Oberösterreich	2 010	27
dluhopis	Raiffeisenlandesbank Oberösterreich	311	7

*Opravné položky / pokud byly tvořeny podle obecných účetních zásad* nebyly tvořeny

**Souhrnná výše majetku neuvedená v rozvaze ke dni 31.12.2016**

Druh majetku	Způsob ocenění	Běžné období	Minulé období
Nehmotný majetek	pořizovací cenou	10	10
Hmotný majetek	pořizovací cenou	72	295

*Hmotný majetek zatížený zástavním právem (věcným břemenem)* není

*Majetek s výrazně vyšším tržním oceněním, než je jeho ocenění v účetnictví Zásoby (B.I.)* není

Druh zásob	Popis druhu zásob	PZ	přírůstek	úbytek	KZ
Materiál	nakoupené nepředané věcné dary	15	680	613	82
Materiál	sbírkové předměty	602	270	241	631

*Pohledávky z obchodních vztahů (B.I.1.)* nejsou

*Pohledávky z titulu zádržného – dlouhodobé pohledávky* nejsou

*Pohledávky k účastníkům sdružení (B.II.14.)* nejsou

**Poskytnuté provozní zálohy (B.II.4.)**

Poskytnuté zálohy	Poskytnuto komu	Záloha celkem
Dlouhodobé	kauce na nájem	30
Krátkodobé	záloha na služby spojené s nájmem	89
<b>Komentář ke způsobu účtování poskytnutých záloh a uplatnění DPH:</b>		
Organizace je neplátce DPH		

**Dohadné účty aktivní (B.II.18.)**

	PZ	Přírůstek	úbytek	KZ
Celkem krátkodobé dohadné účty aktivní	19	81	19	81
z toho:				
výnos z termínovaného účtu	19	81	19	81

*Přehled pohledávek po lhůtě splatnosti (B.II.1.)* nejsou

*Pohledávky ke správě sociálního zabezpečení a zdravotním pojišťovnám (B.II.7.)* nejsou

*Pohledávky daňové k finančnímu úřadu (B.II.8.-11.)* nejsou

*Existující pohledávky kryté zástavním právem (ručením)* nejsou



Pohledávky, které vzniknou nedodržením smlouvy a jsou kryté zástavním právem (ručením) nejsou  
 Pohledávky nevyúčtované v účetnictví a neuvedené v rozvaze nejsou

Peněžní prostředky v hotovosti nebo na bankovních účtech (B.III.1., B.III.3.)

Hotovost		KZ v CZK	Bankovní účty	Měna	KZ v CZK
celkem		297	Celkem	CZK	54 981
z toho:	CZK	296	Běžné účty	CZK	42 657
	EUR	1	Účet veřejné sbírky	CZK	7 650
	USD	0	Privat bank	CZK	4 674
	Ceniny	0	Termínovaný účet	CZK	0

Tuzemské a zahraniční krátkodobé majetkové CP a majetkové účasti (B.III.4.) nejsou

Tuzemské a zahraniční krátkodobé dluhové CP (B.III.5.) nejsou

Časové rozlišení aktivních účtů (B.IV.)

Časové rozlišení	PZ	přírůstek	Úbytek	KZ
Celkem	6	35	14	27
z toho: náklady příštích období – pojištění, předplatné	6	35	14	27

Vlastní jmění (A.I.1.)

Z čeho je tvořeno vlastní jmění		
	Tvorba	Použití
vklad zakladatele	10	-
Dary pro NF	1 871	-

Fondy (A.I.2.)

Popis fondu / způsob tvorby a použití	Tvorba		Použití	
	Rok	Částka	Rok	Částka
dary 3. osobám získané na základě darovacích smluv	2013	18 009	2014	18 693
	2014	21 863	2015	17 785
	2015	19 534	2016	30 093
	2016	29 494		
veřejné sbírky	2013	2 698	2014	1 198
	2014	2 741	2015	1 460
	2015	6 793	2016	2 320
	2016	2 751		

Přehled veřejných registrovaných sbírek (A.I.2.)

Veřejná sbírka	Účel veřejné sbírky	Období od	Období do
III. od 31.5.2014	pro děti s nádorovým onemocněním	31.5.2014	na neurčito

Veřejná sbírka – stav k 31.12. b.o. – veřejná sbírka č. III

Způsob provádění sbírky	Hrubý výtěžek sbírky	Náklady sbírky	Čistý výtěžek sbírky	Čerpání sbírky	Stav sbírky
Pokladničkami	373	-	373	-	373
prodejem předmětů	1 265	-	1 265	-	1 265
DMS zprávy	4 305	-	4 305	-	4 305
ostatní příspěvky	6 086	-	6 086	-	6 087
Úroky	4	-	4	-	-
náklady sbírky	-	1	-1	-	-
čerpání sbírky	-	-	-	4 335	-4 335
Celkem	12 033	1	12 032	4 335	7 699

*Veřejná sbírka – změny v běžném období – veřejná sbírka č. III*

Způsob provádění sbírky	Hrubý výtěžek sbírky	Náklady sbírky	Čistý výtěžek sbírky	Čerpání sbírky	Stav sbírky
Pokladničkami	198	-	198	-	198
prodejem předmětů	658	-	658	-	658
DMS zprávy	1 306	-	1 306	-	1 306
ostatní příspěvky	586	-	586	-	586
Úroky	3	-	3	-	3
náklady sbírky	-	-	-	-	-1
čerpání sbírky	-	-	-	2 320	-2 320
Celkem	2 751	0	2 751	2 320	431

*Použití čistého výtěžku veřejné sbírky v b.o. (A.I.2.) – veřejná sbírka č. III*

Příjemce daru	Účel daru	Výše poskytnuté částky
Fakultní nemocnice Hradec Králové	Peněžní dar na vzduchotechniku	578
Fakultní nemocnice Ostrava	1 ks Sonosite nanomaxx	419
Fakultní nemocnice Plzeň	1 ks Innovance PFA-200	299
Fakultní nemocnice Olomouc	15 ks volumat MC AGILIA CZ	350
Fakultní nemocnice Hradec Králové	1 ks pulzní oxymetr, 2 ks saturační sensory	35
Uherskohradištská nemocnice a.s.	1 ks ventilátor Vela vč. příslušenství	350
Fakultní nemocnice Hradec Králové	2 ks monitor M3, 24 ks snímačů, 1 ks adaptér	64
Nemocnice s poliklinikou Havířov, příspěvková organizace	1 ks vyhřívané lůžko pro novorozence vč. příslušenství	77
Nemocnice s poliklinikou Havířov, příspěvková organizace	1 ks vyhřívané lůžko pro novorozence vč. příslušenství	148

*Oceňovací rozdíl z přecenění majetku a závazků (A.I.3.)*

*nejsou*

*Výsledek hospodaření minulých let (A.II.)*

Výsledek hospodaření minulých let	Zisk m.o.		Ztráta m.o.	
	Rok	Částka	Rok	Částka
Nerozdělený zisk minulých let, neuhrzená ztráta minulých let	2013	337	-	-
	2014	376	-	-
	2015	364	-	-

*Změny vlastního jmění, fondů, VH v průběhu účetního období*

Stav / složky vlastního jmění	Popis změny	Částka b.o. (+ / -)	Částka m.o. (+ / -)
Stav k 1.1.		70 232	62 509
Vlastní jmění	nep.dary, dědictví	444	276
Fondy	Dary	-168	7 083
VH ve schvalov. Řízení	převod VH 2015	364	376
Nerozděl. zisk, neuhr. Ztráta	převod VH 2015	-364	-376
VH běžného období	VH 2016	311	364
Stav k 31.12.		70 819	70 232

*Použití výsledku hospodaření minulého úč. období ve výši*

*364*

*a návrh na použití výsledku hospodaření běžného účetního období ve výši*

*311*

Způsob použití	Použití VH min. obd.		Návrh na použití VH běž. obd.	
	Částka	%	Částka	%
Nerozdělen	364	100,00	311	100,00

*Rezervy (B.I.)*

*nemá*

*Potenciální ztráty, na něž nebyla vytvořena rezerva*

*nejsou*

*Závazky z obchodních vztahů (B.III.1.)*

*322 tis. Kč*

*Závazky z titulu zádržného – dlouhodobé závazky*

*nejsou*

*Závazky k účastníkům sdružení (B.III.15.)*

*nejsou*

*Přiját zálohy (B.III.3.)*

*nejsou*

**Dohadné účty pasivní (B.III.22.)**

	PZ	Přírůstek	Úbytek	KZ
Celkem krátkodobé dohadné účty pasivní	89	89	89	89
spotřeba vody, el.energie, plynu, ostatní služby a střežení objektu do výše záloh	89	89	89	89

**Finanční leasing**

není

**Závazky po lhůtě splatnosti**

nejsou

Závazky po lhůtě splatnosti	Běžné období		Minulé období	
	Částka	Počet %	Částka	Počet %
Souhrnná výše po lhůtě	43	100	0	0
- z toho do 180 dní	43	100	0	0

**Závazky ke správě sociálního zabezpečení a zdravotním pojišťovnám (B.III.7.)**

	PZ	Přírůstek	Úbytek	KZ
Celkem	19	856	832	43
z toho: sociální pojištění	13	599	582	30
zdravotní pojištění	6	257	250	13

**Závazky daňové k finančnímu úřadu (B.III.8.-11.)**

	PZ	Přírůstek	Úbytek	KZ
Celkem	18	347	350	14
z toho: daň z příjmu PO	14	3	15	2
zálohová daň	4	343	335	12
Ostatní	0	0	0	0

**Splatné závazky ke správě sociálního zabezpečení, zdravotním pojišťovnám, finančnímu úřadu**

Druh závazku	Částka	Datum vzniku	Splatnost
sociální pojištění	30	31.12.2016	15.1.2017
zdravotní pojištění	13	31.12.2016	15.1.2017
zálohová daň zaměstnanců	12	31.12.2016	15.1.2017

**Existující závazky kryté zástavním právem (ručením)**

neexistují

**Závazky, které vzniknou nedodržením smlouvy a jsou kryté zástavním právem**

nejsou

**Závazky nevyúčtované v účetnictví a neuvedené v rozvaze**

nejsou

**Dlouhodobé a krátkodobé bankovní úvěry (B.II.1., B.III.18.)**

nejsou

**Úvěry**

nejsou

**Úvěry nebankovní**

nejsou

**Časové rozlišení pasivních účtů (B.IV.)**

Časové rozlišení	PZ	Přírůstek	Úbytek	KZ
Celkem	0	0	0	0
z toho: výdaje příštích období (služby)	0	0	0	0

**Výnosy podle jednotlivých činností organizace (B.)**

Výnosy	Hlavní činnost		Hospodářská činnost	
	období běžné	Minulé	období běžné	Minulé
Celkem	7 456	5 457	0	0
- z toho úroky	395	495	0	0
- z toho aktivace vnitroorganizačních služeb	0	240	0	0
- z toho přijaté příspěvky	14	3	0	0
- z toho zúčtování fondů	7 023	4 674	0	0
- z toho prodeje cenného papíru a podíl. fondů	0	0	0	0
- z toho provozní dotace	0	35	0	0
- z toho ostatní výnosy – zúčt. dohadu	24	10		

*Náklady podle jednotlivých činností organizace (A.)*

Náklady	Hlavní činnost		Hospodářská činnost	
	období běžné	Minulé	období běžné	Minulé
Celkem	7 143	5 078	0	0
- z toho spotřeba materiálu	62	79	0	0
- z toho spotřeba energie	72	92	0	0
- z toho opravy a udržování	0	3	0	0
- z toho cestovné	6	13	0	0
- z toho reprezentace	4	7	0	0
- z toho ostatní služby	4 113	2 371	0	0
- z toho osobní náklady	2 622	2 391	0	0
- z toho daně a poplatky	2	0	0	0
- z toho ostatní náklady	49	66	0	0
- z toho odpisy majetku	211	19	0	0
- z toho prodej cenného papíru a podíl. fondů	2	37	0	0
- z toho poskytnuté příspěvky	0	0	0	0

*Výsledek hospodaření podle jednotlivých druhů činnosti*

Náklady	Hlavní činnost		Hospodářská činnost	
	období běžné	minulé	období běžné	Minulé
celkové náklady podle činnosti	7 143	5 078	0	0
celkové výnosy podle činnosti	7 456	5 457	0	0
výsledek hospodaření před zdaněním	313	379	0	0
dan – 19%	2	15	0	0
výsledek hospodaření po dani	311	364	0	0

*Manka a přebytky zásob*

*nejsou*

*Zákonný (daňový) a ostatní (účetní) odpis pohledávek*

*není*

*Doměrky daní a sociálního a zdravotního pojištění*

*nejsou*

*Schodky a přebytky u finančních účtů*

*nejsou*

*Přijaté dotace na provozní účely (B.VII.29.)*

*nejsou*

*Přijaté dotace na pořízení dlouhodobého nehmotného a hmotného majetku (A.I.2.)*

*nejsou*

*Přehled přijatých finančních darů vyšších než 300 tis. Kč*

Smlouva s	Účel daru	Částka
Shell Czech Republik, a.s.	banka pupečnickové krve	5 929
Jaroslav Beran Family Foundation	Peněžní dar na výzkum léčby dětských onkologických onemocnění FN Motol	1 000
Jaroslav Beran Family Foundation	v souladu se statutem	1 000
Ing. Bohuslav Šantrůček	Peněžní dar pro hemato-onkologické odd. FN Motol - dle dispozic prof. Starého	500
Nadace Agrofert	Peněžní dar na genomickou diagnostiku v laboratořích FN Motol	500
Shobokshi Investment s.r.o.	Peněžní dar na detekci chromozomálních změn u neoblastu	459
Eva Růtová Macháčková	v souladu se statutem	450
HyperMedia, a.s.	Peněžní dar na nákup vybavení nemocnic ve Středočeském kraji	300

*Přehled přijatých věcných (majetkových) darů vyšších než 100 tis. Kč*

Smlouva s	Povaha daru	Částka
Huawei Technologies (Czech) s.r.o.	věcný	141
Qvision s.r.o.	věcný	110

Přehled přijatých (darovaných) služeb vyšších než 150 tis. Kč

nebyly poskytnuty

**Přehled poskytnutých finančních nadačních příspěvků vyšších než 200 tis. Kč (A.VII.32.)**

Smlouva s	Povaha daru	Částka
Fakultní nemocnice v Motole	finanční dar na nákup chemikálií a reagensů	1 000
Fakultní nemocnice Hradec Králové	finanční dar na vybudování vzduchotechniky	578
Fakultní nemocnice v Motole	finanční dar na zajištění mzdy data managera r. 2017	516
Fakultní nemocnice v Motole	finanční dar na zajištění mzdy pedagogicko-psychologického poradce r. 2017	469
Český výbor pro UNICEF	finanční dar na pomoc dětem v rámci programu Dětského fondu OSN - UNICEF	400
Univerzita Karlova v Praze	finanční dar na genomické vyšetřování laboratořemi CLIP 2. LFUK a FN Motol	216

**Přehled poskytnutých finančních nadačních příspěvků dosud nevyplacených**

nejsou

**Přehled poskytnutých věcných (majetkových) darů vyšších než 350 tis. Kč**

Smlouva s	Povaha daru	Částka
Fakultní nemocnice Hradec Králové	1 ks skladovacího kontejneru CHART	587
Fakultní nemocnice v Motole	5 ks NextSeq 500/550 High Output Kit v2	501
Fakultní nemocnice v Motole	5 ks NextSeq 500/550 High Output Kit v2	501
Fakultní nemocnice Ostrava	1 ks Sonosite nanomaxx	419
Fakultní nemocnice v Motole	3 ks postelí vč. příslušenství	390

**Nákladové kritérium pro nadace a nadační fondy**

	%	Běžné období	Minulé období
Náklady na správu		806	719
Nadační jmění	30	71 397	70 473
Celkové výnosy		-	-
Celkově poskytnuté příspěvky		-	-
Náklady na správu v %	30	1,13%	1,02%
Splněno kritérium		ANO	ANO

**Rozbor druhů příjmů za rok – podklad pro DPPO**

Náklady	Částka v Kč	Účet	Výnosy	Částka v Kč	Účet	Pozn.
N související s CP	42	5xx	V související s CP	355	6xx	zdaňované
N na dotaci	0	518	V spojené s dotací	0	691	nezdaňované
N na správu	806	5xx	V spojené se správou	806	6xx	nezdaňované
N na hlavní činnost	6294	5xx	V na hlavní činnost	6294	6xx	nezdaňované

**Postup výpočtu daně z příjmů**

	Běžné období	Minulé období
Výsledek hospodaření před zdaněním	313	379
Připočitatelné položky (+)	7 142	5 078
Odpočitatelné položky (-)	7 142	5 078
Odečet mín. 300 000Kč a max. 1 000 000Kč, až o 30%, max. do výše základu daně (§20, odst.7)	300	300
Základ daně	13	79
Sazba daně	19	19
Výše daně	2	15

Využití odpočtu dle §20 odst. 7 – specifická položka pro snížení základu daně o 30% - celých Kč

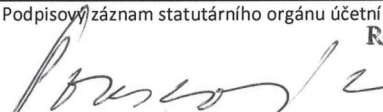
r. DPPO	Řádek 251	Sazba	Daňová úspora	Využito	V roce	Příznáno ke zdanění	V roce
2013	300	19	57	57	2014		
2014	300	19	57	57	2015		
2015	300	19	57	57	2016		
2016	300	19	57				

Odměny statutárnímu auditorovi nebo auditorské společnosti

	Běžné období	Minulé období
Celkem	38	38
z toho: povinný audit účetní závěrky	38	38

**Komentář:** Náklady za audit jsou účtovány vždy v roce následujícím, protože k ověřovacím pracím dochází také v roce následujícím.

Zkratky: VJ – vlastní jmění, IČ – identifikační číslo, RČ – rodné číslo, VH – výsledek hospodaření, b.o. – běžné období, m.o. – minulé období, PC – pořizovací cena, VN – vlastní náklady, RPC – reprodukční pořizovací cena, CP – cenné papíry, PZ – počáteční zůstatek, KZ – konečný zůstatek, DNM – dlouhodobý nehmotný majetek, DHM – dlouhodobý hmotný majetek, DFM – dlouhodobý finanční majetek.

Sestaveno dne 22. 6. 2017	Podpisový záznam statutárního orgánu účetní jednotky  Nadační fond <b>KAPKA NADĚJE</b> Revoluční 1200/16, 110 00 Praha 1 tel.: +420 222 312 335 IČ: 26 20 04 90 (4)
Právní forma účetní jednotky nadační fond	Poslání organizace shromažďování finančních prostředků určených zejména k zajištění léčebných, školních, kulturních a sociálních potřeb nemocných dětí, a to zejména dětí postižených nádorovým onemocněním

Výčet položek

podle vyhlášky č. 504/2002 Sb.,  
ve znění vyhlášky č. 476/2003 Sb.

**Výkaz zisku a ztráty**  
**v plném rozsahu**  
ke dni 31.12.2016  
(v tisících Kč)

IČ
26200490

Název, sídlo, právní forma

a předmět činnosti účetní

Nadační fond  
Kapka naděje  
Revoluční 1200  
Praha 1 110 00

	Číslo řádku	Činnosti		
		hlavní	hospodářská	celkem
		1	2	3
<b>A. Náklady</b>	1			
<b>I. Spotřebované nákupy a nakupované služby celkem</b>	2	4 257	0	4 257
1. Spotřeba materiálu, energie a ostatních neskladovatelných dodávek	3	135		135
4. Náklady na cestovné	6	6		6
5. Náklady na reprezentaci	10	3		3
6. Ostatní služby	11	4 113		4 113
<b>III. Osobní náklady celkem</b>	12	2 622	0	2 622
10. Mzdové náklady	13	1 952		1 952
11. Zákonné sociální pojištění	14	647		647
13. Zákonné sociální náklady	16	23		23
<b>IV. Daně a poplatky celkem</b>	18	3	0	3
15. Daně a poplatky	21	3		3
<b>V. Ostatní náklady celkem</b>	22	48	0	48
22. Jiné ostatní náklady	30	48		48
<b>VI. Odpisy, prodaný majetek, tvorba a použití rezerv a opravných položek celkem</b>	31	213	0	213
23. Odpisy dlouhodobého majetku	32	211		211
25. Prodané cenné papíry a podíly	34	2		2
<b>VIII. Daň z příjmů celkem</b>	41	2	0	2
29. Daň z příjmů	42	2		2
<b>Náklady celkem</b>	43	7 145	0	7 145
<b>B. Výnosy</b>	44			0
<b>II. Přijaté příspěvky celkem</b>	49	14	0	14
2. Přijaté příspěvky zúčtované mezi organizačními složkami	50			0
3. Přijaté příspěvky (dary)	51	14		14
<b>IV. Ostatní výnosy celkem</b>	59	7 442	0	7 442
7. Výnosové úroky	63	395		395
9. Zúčtování fondů	65	7 023		7 023
10. Jiné ostatní výnosy	66	24		24
<b>Výnosy celkem</b>	81	7 456	0	7 456
<b>C. Výsledek hospodaření před zdaněním</b>	82	313	0	313
<b>D. Výsledek hospodaření po zdanění</b>	84	311	0	311

Sestaveno dne:

22.6.2017

Právní forma:

Nadační fond

Poslání organizace:

Shromažďování peněžních prostředků určených zejména k zajištění léčebných, školních, kulturních a sociálních potřeb nemocných dětí, a to zejména dětí postižených nádorovým onemocněním

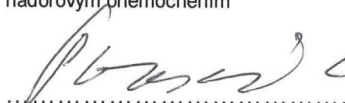
Nadační fond  
**KAPKA NADĚJE**

Revoluční 1200/16, 110 00 Praha 1  
tel.: +420 222 312 335

IČ: 26 20 04 90

(4)

Podpisový záznam:



Výčet položek  
podle vyhlášky č. 504/2002 Sb.,  
ve znění vyhlášky č. 476/2003 Sb.

**Rozvaha (balance)**  
**v plném rozsahu**  
ke dni 31.12.2016  
(v tisících Kč)

Název, sídlo, právní forma  
a předmět činnosti účetní jednotky

Nadační fond Kapka naděje  
Revoluční 1200  
Praha 1 110 00

IČ
26200490

AKTIVA		Číslo řádku	Stav k prvnímu dni účetního období	Stav k posled. dni účetního období
<b>A. Dlouhodobý majetek celkem</b>		<b>Součet ř. 2+10+21+29</b>	<b>5 293</b>	<b>15 140</b>
<b>I. Dlouhodobý nehmotný majetek celkem</b>		<b>Součet ř. 3 až 9</b>	<b>83</b>	<b>72</b>
	3. Ocenitelná práva	5	40	40
	4. Drobný dlouhodobý nehmotný majetek	6	43	32
<b>II. Dlouhodobý hmotný majetek celkem</b>		<b>Součet ř. 11 až 20</b>	<b>537</b>	<b>974</b>
	4. Hmotné movité věci a jejich soubory	14		547
	7. Drobný dlouhodobý hmotný majetek	17	537	427
<b>III. Dlouhodobý finanční majetek celkem</b>		<b>Součet ř. 22 až 28</b>	<b>5 263</b>	<b>14 721</b>
	3. Dluhové cenné papíry držené do splatnosti	24	5 263	14 721
<b>IV. Oprávky k dlouhodobému majetku celkem</b>		<b>Součet ř. 30 až 40</b>	<b>-590</b>	<b>-627</b>
	3. Oprávky k ocenitelným právům	32	-40	-40
	4. Oprávky k drobnému dlouhodobému nehmotnému majetku	33	-35	-30
	7. Oprávky k samostatným hmotným movitým věcem a souborům hmotných movitých věcí	36		-182
	10. Oprávky k drobnému dlouhodobému hmotnému majetku	39	-515	-375
<b>B. Krátkodobý majetek celkem</b>		<b>Součet ř. 42+52+72+81</b>	<b>65 180</b>	<b>56 222</b>
<b>I. Zásoby celkem</b>		<b>Součet ř. 43 až 51</b>	<b>617</b>	<b>713</b>
	1. Materiál na skladě	43	617	713
<b>II. Pohledávky celkem</b>		<b>Součet ř. 53 až 71</b>	<b>201</b>	<b>200</b>
	4. Poskytnuté provozní zálohy	56	119	119
	5. Ostatní pohledávky	57	3	
	17. Jiné pohledávky	69	60	
	18. Dohadné účty aktivní	70	19	81
<b>III. Krátkodobý finanční majetek celkem</b>		<b>Součet ř. 73 až 80</b>	<b>64 356</b>	<b>55 282</b>
	1. Peněžní prostředky v pokladně	73	320	297
	2. Ceniny	74		4
	3. Peněžní prostředky na účtech	75	64 036	54 981
<b>IV. Jiná aktiva celkem</b>		<b>Součet ř. 82 až 84</b>	<b>6</b>	<b>27</b>
	1. Náklady příštích období	82	6	27
<b>AKTIVA CELKEM</b>		<b>ř. 1+41</b>	<b>70 473</b>	<b>71 362</b>



PASIVA		Číslo řádku	Stav k prvnímu dni účetního období	Stav k posled. dni účetního období
<b>A. Vlastní zdroje celkem</b>	<b>Součet ř. 87 + 91</b>	86	70 232	70 819
<b>I. Jmění celkem</b>	<b>Součet ř. 88 až 90</b>	87	66 740	67 016
1. Vlastní jmění		88	2 147	2 592
2. Fondy		89	64 593	64 424
<b>II. Výsledek hospodaření celkem</b>	<b>Součet ř. 92 až 94</b>	91	3 492	3 803
1. Účet výsledku hospodaření		92		311
2. Výsledek hospodaření ve schvalovacím řízení		93	364	
3. Nerozdělený zisk, neuhrazená ztráta minulých let		94	3 128	3 492
<b>B. Cizí zdroje celkem</b>	<b>Součet ř. 96+98+106+130</b>	95	241	543
<b>III. Krátkodobé závazky celkem</b>	<b>Součet ř. 107 až 129</b>	106	241	543
1. Dodavatelé		107	59	323
5. Zaměstnanci		111	56	73
7. Závazky k institucím sociálního zabezpečení a veřejného zdravotního pojištění		113	19	43
8. Daň z příjmů		114	14	3
9. Ostatní přímé daně		115	4	12
22. Dohadné účty pasivní		128	89	89
<b>PASIVA CELKEM</b>	<b>ř. 86 + 95</b>	134	70 473	71 362

Sestaveno dne:

22.6.2017

Právní forma:

Nadační fond

Poslání organizace:

Shromáždování peněžních prostředků určených zejména k zajištění léčebných, školní, kulturních a sociálních potřeb nemocných dětí, a to zejména dětí postižených nádorovým onemocněním

**KAPKA NADĚJE**

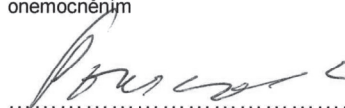
Revoluční 1200/16, 110 00 Praha 1

tel.: +420 222 312 335

IČ: 26 20 04 90

(4)

Podpisový záznam:



## ZÁKLADNÍ INFORMACE

**Auditorská společnost:** APTUS audit s.r.o.  
**Sídlo:** Hutnická 2918/3, 434 01 Most  
**IČ/DIČ:** 24197726  
**Tel:** 476 449 900

Auditorské ověření provedla společnost APTUS audit s.r.o., která byla zapsána pod číslem 529 do auditorského seznamu organizací u Komory auditorů České republiky, oprávněných zabývat se auditorskými pracemi dle zákona č. 93/2009 Sb., o auditorech.

Audit účetní závěrky provedl auditor Ing. Lucie Jindřichová, který je držitelem auditorského oprávnění zapsaného do seznamu auditorů pod číslem 2216 u Komory auditorů České republiky v Praze.

**Nadační fond:** Nadační fond Kapka naděje  
**Sídlo:** Praha 1, Revoluční 1200/16, PSČ 11000  
**IČ:** 262 00 490

Nadační fond byl zapsán do obchodního rejstříku, vedeného Městským soudem v Praze, oddíl N, vložka 356, dne 18. září 2000. Účelem nadačního fondu je shromažďování finančních prostředků určených zejména k zajištění léčebných, školních, kulturních a sociálních potřeb nemocných dětí, a to zejména dětí postižených nádorovým onemocněním.

Jménem nadačního fondu jedná samostatně předseda správní rady nebo společně dva členové správní rady.

### Přílohy:

Rozvaha v plném rozsahu k 31. 12. 2016  
Výkaz zisku a ztráty v plném rozsahu k 31. 12. 2016  
Příloha k účetní závěrce

## ZPRÁVA NEZÁVISLÉHO AUDITORA

pro správní radu nadačního fondu Nadační fond Kapka naděje

### *Výrok auditora*

Provedli jsme audit přiložené účetní závěrky nadačního fondu Nadační fond Kapka naděje (dále také „Nadační fond“) sestavené na základě českých účetních předpisů, která se skládá z rozvahy k 31. 12. 2016, výkazu zisku a ztráty za rok končící 31. 12. 2016 a přílohy této účetní závěrky, která obsahuje popis použitých podstatných účetních metod a další vysvětlující informace.

**Podle našeho názoru účetní závěrka podává věrný a poctivý obraz aktiv a pasiv nadačního fondu Nadační fond Kapka naděje k 31. 12. 2016 a nákladů a výnosů a výsledku jejího hospodaření za rok končící 31. 12. 2016 v souladu s českými účetními předpisy.**

### *Základ pro výrok*

Audit jsme provedli v souladu se zákonem o auditorech a standardy Komory auditorů České republiky pro audit, kterými jsou mezinárodní standardy pro audit (ISA), případně doplněné a upravené souvisejícími aplikačními doložkami. Naše odpovědnost stanovená těmito předpisy je podrobněji popsána v oddílu Odpovědnost auditora za audit účetní závěrky. V souladu se zákonem o auditorech a Etickým kodexem přijatým Komorou auditorů České republiky jsme na Nadačním fondu nezávislí a splnili jsme i další etické povinnosti vyplývající z uvedených předpisů. Domníváme se, že důkazní informace, které jsme shromáždili, poskytují dostatečný a vhodný základ pro vyjádření našeho výroku.

### *Ostatní informace uvedené ve výroční zprávě*

Ostatními informacemi jsou v souladu s § 2 písm. b) zákona o auditorech informace uvedené ve výroční zprávě mimo účetní závěrku a naši zprávu auditora. Za ostatní informace odpovídá správní rada Nadačního fondu.

Náš výrok k účetní závěrce se k ostatním informacím nevztahuje. Přesto je však součástí našich povinností souvisejících s ověřením účetní závěrky seznámení se s ostatními informacemi a posouzení, zda ostatní informace nejsou ve významném (materiálním) nesouladu s účetní závěrkou či s našimi znalostmi o účetní jednotce získanými během ověřování účetní závěrky nebo zda se jinak tyto informace nejeví jako významně (materiálně) nesprávné. Také posuzujeme, zda ostatní informace byly ve všech významných (materiálních) ohledech vypracovány v souladu s příslušnými právními předpisy. Tímto posouzením se rozumí, zda ostatní informace splňují požadavky právních předpisů na formální náležitosti a postup vypracování ostatních informací v kontextu významnosti (materiality), tj. zda případné nedodržení uvedených požadavků by bylo způsobilé ovlivnit úsudek činěný na základě ostatních informací.

Na základě provedených postupů, do míry, již dokážeme posoudit, uvádíme, že

- ostatní informace, které popisují skutečnosti, jež jsou též předmětem zobrazení v účetní závěrce, jsou ve všech významných (materiálních) ohledech v souladu s účetní závěrkou a
- ostatní informace byly vypracovány v souladu s právními předpisy.

Dále jsme povinni uvést, zda na základě poznatků a povědomí o Nadačním fondu, k nimž jsme dospěli při provádění auditu, ostatní informace neobsahují významné (materiální) věcné nesprávnosti. V rámci uvedených postupů jsme v obdržných ostatních informacích žádné významné (materiální) věcné nesprávnosti nezjistili.

### ***Odpovědnost správní rady Nadačního fondu za účetní závěrku***

Správní rada Nadačního fondu odpovídá za sestavení účetní závěrky podávající věrný a poctivý obraz v souladu s českými účetními předpisy, a za takový vnitřní kontrolní systém, který považuje za nezbytný pro sestavení účetní závěrky tak, aby neobsahovala významné (materiální) nesprávnosti způsobené podvodem nebo chybou.

Při sestavování účetní závěrky je správní rada povinna posoudit, zda je Nadační fond schopen nepřetržitě trvat, a pokud je to relevantní, popsat v příloze účetní závěrky záležitosti týkající se jeho nepřetržitého trvání a použití předpokladu nepřetržitého trvání při sestavení účetní závěrky, s výjimkou případů, kdy správní rada plánuje zrušení Nadačního fondu nebo ukončení jeho činnosti, resp. kdy nemá jinou reálnou možnost než tak učinit.

### ***Odpovědnost auditora za audit účetní závěrky***

Naším cílem je získat přiměřenou jistotu, že účetní závěrka jako celek neobsahuje významnou (materiální) nesprávnost způsobenou podvodem nebo chybou a vydat zprávu auditora obsahující náš výrok. Přiměřená míra jistoty je velká míra jistoty, nicméně není zárukou, že audit provedený v souladu s výše uvedenými předpisy ve všech případech v účetní závěrce odhalí případnou existující významnou (materiální) nesprávnost. Nesprávnosti mohou vzniknout v důsledku podvodů nebo chyb a považují se za významné (materiální), pokud lze reálně předpokládat, že by jednotlivě nebo v souhrnu mohly ovlivnit ekonomická rozhodnutí, která uživatelé účetní závěrky na jejím základě přijmou.

Při provádění auditu v souladu s výše uvedenými předpisy je naší povinností uplatňovat během celého auditu odborný úsudek a zachovávat profesní skepticismus. Dále je naší povinností:

- Identifikovat a vyhodnotit rizika významné (materiální) nesprávnosti účetní závěrky způsobené podvodem nebo chybou, navrhnout a provést auditorské postupy reagující na tato rizika a získat dostatečné a vhodné důkazní informace, abychom na jejich základě mohli vyjádřit výrok. Riziko, že neodhalíme významnou (materiální) nesprávnost, k níž došlo v důsledku podvodu, je větší než riziko neodhalení významné (materiální) nesprávnosti způsobené chybou, protože součástí podvodu mohou být tajné dohody (koluze), falšování, úmyslná opomenutí, nepravdivá prohlášení nebo obcházení vnitřních kontrol správní radou.

- Seznámit se s vnitřním kontrolním systémem Nadačního fondu relevantním pro audit v takovém rozsahu, abychom mohli navrhnout auditorské postupy vhodné s ohledem na dané okolnosti, nikoli abychom mohli vyjádřit názor na účinnost jejího vnitřního kontrolního systému.
- Posoudit vhodnost použitých účetních pravidel, přiměřenost provedených účetních odhadů a informace, které v této souvislosti správní rada Nadačního fondu uvedla v příloze účetní závěrky.
- Posoudit vhodnost použití předpokladu nepřetržitého trvání při sestavení účetní závěrky správní radou a to, zda s ohledem na shromážděné důkazní informace existuje významná (materiální) nejistota vyplývající z událostí nebo podmínek, které mohou významně zpochybnit schopnost Nadačního fondu nepřetržitě trvat. Jestliže dojdeme k závěru, že taková významná (materiální) nejistota existuje, je naší povinností upozornit v naší zprávě na informace uvedené v této souvislosti v příloze účetní závěrky, a pokud tyto informace nejsou dostatečné, vyjádřit modifikovaný výrok. Naše závěry týkající se schopnosti Nadačního fondu nepřetržitě trvat vycházejí z důkazních informací, které jsme získali do data naší zprávy. Nicméně budoucí události nebo podmínky mohou vést k tomu, že Nadační fond ztratí schopnost nepřetržitě trvat.
- Vyhodnotit celkovou prezentaci, členění a obsah účetní závěrky, včetně přílohy, a dále to, zda účetní závěrka zobrazuje podkladové transakce a události způsobem, který vede k věrnému zobrazení.

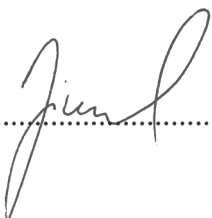
Naší povinností je informovat správní radu mimo jiné o plánovaném rozsahu a načasování auditu a o významných zjištěních, která jsme v jeho průběhu učinili, včetně zjištěných významných nedostatků ve vnitřním kontrolním systému.

Auditorská společnost: APTUS audit s.r.o.  
Sídlo: Hutnická 2918/3, 434 01 Most  
Číslo auditorského oprávnění  
auditorské společnosti: 529

Jméno a příjmení auditora, který jménem  
společnosti vypracoval zprávu: Ing. Lucie Jindřichová  
Číslo auditorského oprávnění: 2216

Datum vypracování: 23. června 2017

Podpis auditora:

.....  




## Naši partneři

TI, O KTERÉ SE MŮŽEME OPŘÍT A BEZ KTERÝCH BYCHOM NEMOHLI DĚLAT TO CO DĚLÁME.



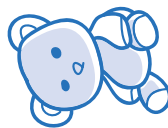
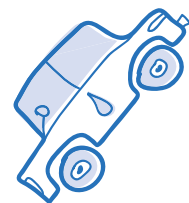




wow!



děkujeme



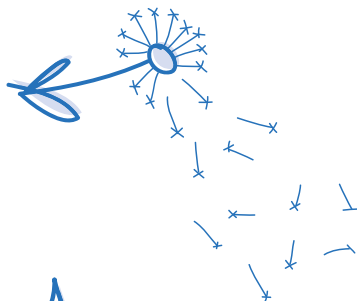
kap



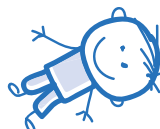
že pomáháte!



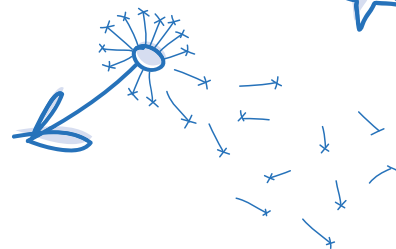
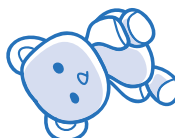
super!



kap



wow!



kap

kap

